

PREZIDENT AGRÁRNÍ KOMORY ČR ZDENĚK JANDEJSEK:

# O nové podobě zemědělské politiky jsme připraveni jednat

Zdeněk Jandejsek, prezident Agrární komory ČR, opakovaně upozorňuje, že zemědělská politika má být rovná, nediskriminační a zemědělce by měla podporovat bez ohledu na jejich velikost a formu podnikání. Zároveň musí mít nastavené motivační podpory pro mladé a začínající zemědělce a také podpory zvýhodňující malé a rodinné farmy. Společným cílem pak je nový model Společné zemědělské politiky (SZP), který by měl všem členským zemím zajistit nejenom vlastní úroveň potravinové soběstačnosti, ale také stejný a nediskriminační přístup na domácí i světový trh s plnou konkurenceschopností, a to vše současně s trvalou péčí o přírodní zdroje, pestrou krajinu a zdravé životní prostředí jako celek.

**Evropská komise zveřejnila v červnu legislativní návrhy k podobě Společné zemědělské politiky po roce 2020, jak je hodnotíte?**

Z předložených návrhů je pro nás zásadních několik rovin. Předně je to celková finanční obálka, kde došlo vzhledem k brexitu a novým prioritám k výraznému krácení. Pro Českou republiku je na přímé platby vyčleněno 839 mil. eur na rok, což je 21,4 mld. Kč, a v přepočtu to dělá sazbu 236 € na hektar, tedy o 4,1 % méně, než máme nyní. Pro představu v aktuálním období máme na roky 2014 až 2020 obálku ve výši 875 mil. eur. Obálka tak není zachována ani v nominální výši, natož aby byla zohledněna inflace, která by v roce 2027 měla dosáhnout přibližně 14 %. Podobně na tom je většina členských států, a proto se velmi brzy po zveřejnění předpokládané finanční alokace začala tvořit koalice, která požaduje minimálně nominální zachování obálky, optimálně navýšené o tempo inflace.

Svou roli v určení výše obálky přímých plateb pro jednotlivé státy hraje také otázka tak zvané externí konvergence, tedy srovnání plateb na plochu napříč členskými státy Evropské unie. Dnes mezi členskými státy existují značné rozdíly, přičemž Česká republika se pohybuje pod průměrem. Evropská komise proto navrhuje krátit všem členským státům stejnou měrou a zároveň těm státům, které jsou výrazně pod průměrem, platby navýšit. Česká republika tak bude krácena stejně jako Dánsko nebo Nizozemí, zpět ale dostane výrazně méně než sousední Polsko nebo Slovensko.

Na Program rozvoje venkova pak máme vyčleněno 259 mil. eur na rok, což by při zachování 35 % kofinancování z národních zdrojů zajistilo objem 399 mil. eur za rok, a zde již je propad o plných 20 %. Domníváme se proto, že bychom měli trvat na udržení celkových financí alespoň na stávající úrovni.

**Zcela zásadní je, a to nejenom pro Českou republiku, otázka tak zvaného zastropování, tedy maximální limit podpor. Jak se k tomu stavíte?**

V návrhu bylo předloženo zastropování v členění od 60 tisíc po 100 tisíc eur se započítáním základní platby na plochu, ekologické platby, platby na citlivé

komodity a živočišnou výrobu, což je z našeho pohledu jednoduše špatně. Zastropování se v kontextu České republiky může v průměru týkat zemědělců, kteří hospodaří na výměře větší než 250 hektarů. Pokud mají vyšší podíl živočišné výroby nebo speciální rostlinné výroby, může se to týkat ještě menší výměry.

**Byrokracie celého sektoru váže možná až statisíce hodin ročně, které by rozhodně šlo věnovat podstatnějším činnostem**

Je pravda, že ke stropu bude možné přičíst mzdy zaměstnanců a veškeré odvody, vyjasnit si však musíme, zda jde o skutečné osobní náklady nebo o průměrnou mzdu v oboru a regionu, která by nás poškozovala a podniky demotivovala. U soukromníků by bylo možné započítat i rodinné příslušníky. Dovolím si říct, že toto řešení přijala Evropská komise v reakci na náš trvalý tlak a je tedy konkrétním výsledkem práce nejenom v Bruselu.

**Jaké jsou další konkrétní návrhy úprav a změn?**

Komise přesouvá na členské státy větší míru rozhodovacích pravomocí, samozřejmě zároveň s vyšší zodpovědností. Nově by měla zemědělská politika zohledňovat specifické situace a nastavovat strategie podle národních potřeb. Tím poskytnete více flexibility a možností národním nastavení, přinese i větší odpovědnost, ale bude zase složitější než současný rámec. Nová SZP by měla být spravedlivější, ještě s větším důrazem na ochranu životního prostředí a na větší využití znalostí a inovací či digitalizaci venkova. Stále ale nevíme, o jakém časovém horizontu vlastně mluvíme. Znalci poměrů v EU odhadují, že současný Evropský parlament bude schopen projednat předložený rámec zřejmě jen do prvního čtení. Poté nám do toho v květnu 2019 vstoupí eurovolby a vyvstává otázka nového rozložení politických sil, respektive frakcí, a tedy s kým jednat, kde hledat podporu, koho získat pro obhajobu priorit apod. Může tedy dojít i k prodloužení stávající SZP přes horizont roku 2021.

**Kam tedy budou nasměrovány vaše další požadavky?**

Pro nás je naprosto zásadní vyjasnit a obhájit čtyři priority. Předně je to rozpočet pro ČR, kde odmítáme snížení financí v době, kdy chceme po zemědělcích stále více úkolů a omezujeme nejen jejich klasické hospodaření, ale

Opakovaně a velice důrazně také upozorňujeme na stále vyšší a až neúnosnou administrativní náročnost. Stávající návrh je opět více a hlouběji komplikovaný jak pro úředníky a jejich nastavení, tak pro praxi a samozřejmě i pro



Foto: archiv AK ČR (2)

ztěžujeme a prodáváme i jednotlivé agrotechnické operace, například omezováním přípravků na ochranu rostlin nebo zvyšováním požadavků pro ochranu půdy, vodních zdrojů a pohodu zvířat. Nejde zde jen o nás, ale o všechny evropské zemědělce, kteří se ekologickými a politickými tlaky stávají světově stále méně konkurenceschopnými.

Dále, jak už jsem detailně uvedl, chceme znát přesnou definici zastropování, co se do něj bude a nebude počítat. Není příliš logické omezovat dobrovolnou ekologickou platbu v prvním pilíři, která má být příspěvkem pro životní prostředí. Stejným příkladem je i podpora citlivých komodit, které jsou definovány jako citlivé ze zcela jasných důvodů a členské státy mají zájem o jejich udržení. I proto chceme rozměr obálky citlivých komodit zvýšit na minimálně 25 %, aby existovala možnost cíleně těmto odvětvím pomáhat.

Třetí prioritou je vyjasnění protihodnoty osobních nákladů, které navrhuje započítávat přes účetnictví a jako celek za podnik, což je spravedlivé a jednoduché. Paušál je v praxi de facto zabrzdlil zvyšování platů v zemědělství, které jsou již tak vůči ostatním sektorům podhodnoceny. Zaměstnavatelé by ani neměli motivaci zvyšovat platové ohodnocení pracovníků.

následné kontroly. Byrokracie celého sektoru dnes jenom u nás váže možná až statisíce hodin ročně, které by rozhodně šlo věnovat podstatnějším činnostem.

**Současná odborná diskuse k návrhům přináší i možnosti změnit celý rámec zemědělské politiky, jak by vypadal její ideální model?**

Předně chceme konečně hospodařit za stejných podmínek jako naše přímá konkurence v okolních státech EU – nebojím se v této souvislosti ani říct, že bych podpořil úplné zrušení podpory, a tím naprosto volnou soutěž, což by nám v pohledu k okolnímu světu nakonec i pomohlo. Jsem si ale vědom, že tento krok je pro staré země EU z mnoha důvodů nepřijatelný. Je však celkem logické, že chceme mít ze svého podnikání přiměřený zisk, který zajistí rozvoj podniků a farem investicemi do inovací, do zvyšování produktivity práce a do konkurenceschopnosti. Chceme prodávat potraviny, které uspokojí naše občany svou kvalitou i chutí a které budou zároveň cenově dostupné. Samozřejmě také chceme vedle intenzivní výroby zajistit péči o krajinu a venkov, kde se budeme všichni cítit dobře a na výsledky naší práce budeme hledět s respektem a úctou.

Dlouhodobě upozorňujeme na pokles stavů hospodářských zví-

řat, z čehož mohly v minulosti mít v minulosti environmentalisté radost, nicméně je třeba si uvědomit, že udržitelně hospodařit bez dostatečného přísunu statkových hnojiv do půdy prostě nelze. Klíčem je nalézt rovnováhu mezi pohodou zvířat, kvalitou, ale také kvantitou zemědělské produkce a udržitelností zemědělské soustavy. V současné EU tak dochází k paradoxní situaci, kdy holandsí zemědělci hledají v ČR odbytí pro svoji nadprodukcí statkových hnojiv. Přitom sama Evropská unie často říká, že by Společná zemědělská politika měla členským státům přinášet rozvoj a potravinové řetězce by se měly zkracovat. To znamená, že čeští spotřebitelé by se měli snažit dostat k domácím výrobcům, nikoli konzumovat zahraniční nadprodukcí, která je velmi často v horší kvalitě, než na co jsou zvyklí spotřebitelé v zemi původu.

**Čím se liší podmínky zemědělské výroby u nás od podmínek jiných zemí v EU?**

Právě že ničím podstatným. Jsme na tom stejně jako například sousední Německo. To však vyrábí na 100 hektarů zemědělské půdy 2,3x více mléka, 5,3x více vepřového masa a 3,4x více hovězího masa. Přestože jsou výchozí podmínky stejné a naše náklady leckdy i o něco nižší, nemáme šanci konkurovat cenám k nám dovozené produkce. Důvodem jsou podpory z národních rozpočtů zemí původní EU 15, které směřují k místním sedlákům a jsou na jednotku produkce zhruba 3–4x vyšší než u nás. Síla národních rozpočtů těchto zemí postupně likviduje náš zemědělskou a potravinářskou výrobu.

**Nelze od zemědělců a potravinářů vyžadovat, aby svou produkci prodávali pod úrovní vlastních výrobních nákladů**

My pak vyvážíme téměř polovinu vyprodukovaného obilí bez zhodnocení, což je ale například základní surovina pro živočišnou produkci. S tímto obilím odchází z naší země také deficitní fosfor a chybí i organická hmota ze živočišné výroby, která je základním faktorem pro udržení úrodnosti a struktury půdy. Živá a na živiny bohatá půda pak dokáže dlouhodobě vázat větší množství vody, což se dnes ukazuje jako stále významnější faktor hospodaření.

**Máme čím konkurovat?**

Z hlediska kvality a nákladovosti jsme schopni konkurovat ve všech komoditách, jelikož naše výrobní výsledky jsou srovnatelné se státy EU 15. Díky otevřenému trhu máme stejné vybavení, logistiku, podobné metody řízení, ale i vzdělání pracovníků. Není ale dost dobře možné s ohledem na možnosti našeho státního rozpočtu konkurovat národním podporám, natož pak síle obchodních řetězců, které ovládají koncovou distribuci a vedle masivních dovozů také tlačí tuzemské dodavatele k prodeji pod výrobními náklady, což ve svém důsledku také přispívá k naší likvidaci.

**Co je v tomto směru prvořadým úkolem?**

Nezbytné je vyřešit otázku nákupních cen obchodních řetězců. Nelze přece od dodavatele, tedy od českých zemědělců a potravinářů, vyžadovat, aby svou produkci, ať už dlouhodobě, nebo krátkodobě, prodávali pod úrovní vlastních výrobních nákladů. Od roku 1989 ceny potravin stouply v průměru o 60 %, ale náklady se zvýšily minimálně 3–5násobně. Přitom cena produkce v jiných odvětvích vzrostla až o 500–1000 % a hodnota vstupu je pro všechny sektory stejná.

**Kdysi jsme bývali v zemědělské produkci takřka soběstační. Jak je tomu dnes?**

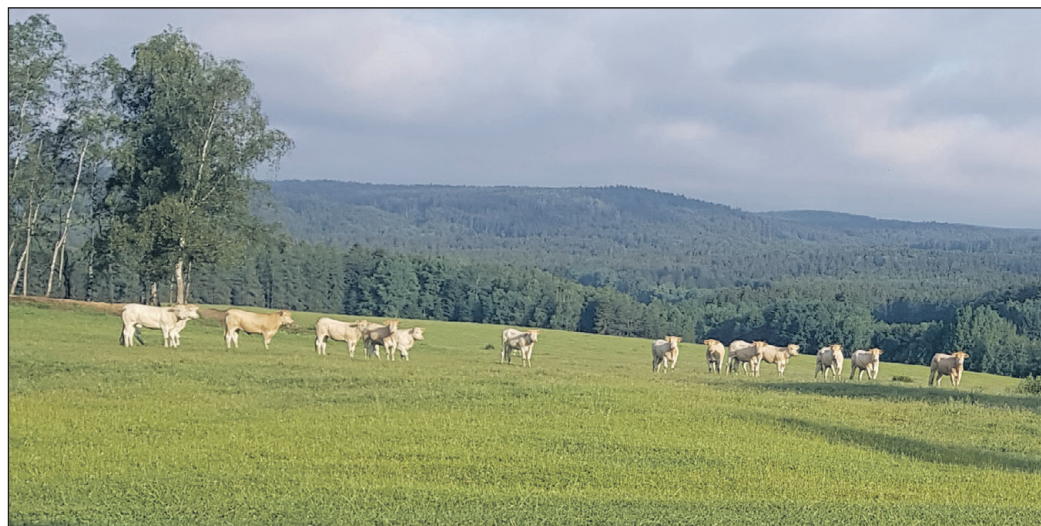
Ano, bývali jsme soběstační ve všech komoditách, které patří do našeho mírného klimatického pásma. Současná situace je velmi špatná, přestože máme relativně dostatek srážek, pole vhodná pro produkci, v podnicích špičkovou techniku a technologii i nejlepší dostupnou genetiku jak v rostlinné, tak živočišné výrobě. V rostlinné výrobě je například soběstačnost v ovoci a zelenině asi 50 %. V živočišné výrobě pak dosahujeme u vepřového masa úroveň pouze 38 % naší produkce, u drůbežního masa a vaječ podle vývoje trhu 54–62 %. U mléka pak po započtení všech mléčných produktů asi 85 %. Soběstační jsme v hovězím masu, ale je potřeba si uvědomit, že je to jen díky razantnímu poklesu jeho spotřeby. Jestliže jsme v roce 1990 snědli 26 kilogramů hovězího na osobu a rok, tak v roce 2017 to bylo již jen 7,8 kila.

**Co české zemědělství potřebuje a co ho čeká?**

Zemědělství z pohledu produkce potravin potřebuje především silnější impuls a motivaci k obnově živočišné výroby. Nejen proto, abychom zužitkovali naši základní produkci a posléze jedli místní potraviny, ale také z důvodu péče o kvalitu a úrodnost půdy a její schopnost dlouhodobě zadržovat vodu, jak jsem zmínil výše. S tím souvisí i tristní stav se řešením záborů kvalitní zemědělské půdy. Zde měl už dávno být vydán zákaz výstavby a další zábor by měly být podmíněny několikanásobným odvodem vycházejícím z bonity půdy tak, aby se záměry stavět přeměrně na využití starých a opuštěných zástaveb. Jednoduše tak, aby se již nevyplatilo stavět na zelené louce.

Dále potřebujeme nastavit skutečně „jednotný trh“ společně EU, vycházející ze stejné úrovně národních i unijních podpor, aby země se slabší ekonomikou nebyly v oblasti potravin likvidovány a ovládnuty. Profity v zemědělsko-potravinové vertikále musí být nastaveny vyváženě. Prvovýrobcé přece nemůže pracovat se ztrátou a omezovat svou výrobu, když koneční prodejci slušně prosperují. Zcela zásadní pro náš rozvoj pak také bude dojednání podmínek a celého rámce Společné zemědělské politiky po roce 2020, která bude formovat náš agrární sektor, výrobní podmínky, péči o krajinu i zaměstnanost obyvatel venkova.

Připravil Jiří Tichý



Nezbytné je najít vyváženou podporu pro produkční i horské a podhorské oblasti.

Partnerem stránky je



AGRÁRNÍ KOMORA  
České republiky