

RYCHLÁ INFORMACE

30. 1. 2019

Výroba masa se zvýšila, ceny jatečných prasat zůstaly nízké**Zemědělství – 4. čtvrtletí a rok 2018**

Ve 4. čtvrtletí 2018 se výroba masa meziročně mírně zvýšila na 117 323 tun (+2,8 %). Ceny zemědělských výrobců jatečného skotu byly nižší o 3,9 %, ceny jatečných prasat se držely průměrně o 12,3 % pod úroveň posledního čtvrtletí roku 2017 a ceny jatečné drůbeže se zvýšily o 1,2 %. Nákup mléka dosáhl 709,8 mil. litrů (meziročně stejně).

V roce 2018 se vyrobilo v České republice 447 010 tun masa (+2,1 %). Výroba vepřového zůstala stejná jako v předchozím roce (210 910 tun; 0,0 %), výroba ostatních druhů se mírně zvýšila, hovězího na 71 579 tun (+5,7 %) a drůbežího na 164 261 tun (+3,4 %). Ceny zemědělských výrobců jatečných zvířat byly meziročně téměř stejné u skotu (+0,2 %) a drůbeže (-0,9 %), ale ceny jatečných prasat byly hluboko pod úroveň předchozího roku (-16,1 %). Nákup mléka pokračoval v rostoucím trendu (+1,8 %) a činil 2 953,3 mil. litrů. Cena mléka byla meziročně vyšší o 2,1 % a dosáhla průměrných 8,62 Kč za litr.

Porážky a výroba masa

Ve 4. čtvrtletí 2018 bylo na jatkách poráženo 65,9 tis. ks skotu, což je meziročně o 8,6 % více, z toho bylo 27,1 tis. býků (+10,5 %), 28,7 tis. krav (+7,9 %) a 7,5 tis. jalovic (+5,8 %). Vyrobeno bylo 19 834 tun (+9,1 %) hovězího masa.

Porážky prasat (605,8 tis. ks) se ve 4. čtvrtletí přehouply k meziročnímu zvýšení (+1,0 %). Výroba vepřového masa dosáhla 55 062 tun (+0,6 %). Jatečná prasata se porážela v průměrné hmotnosti o 0,5 kg nižší než ve 4. čtvrtletí loni.

V tomto čtvrtletí došlo k mírnému meziročnímu zvýšení výroby drůbežího masa na 42 348 tun (+3,0 %).

Ceny zemědělských výrobců jatečného skotu, prasat a kuřat

Ve 4. čtvrtletí se ceny zemědělských výrobců jatečného skotu meziročně mírně snížily (-3,9 %), a to nejvíce u jatečných telat (-5,8 %), nejméně u jatečných býků (-3,0 %). Průměrná cena jatečných býků byla 46,20 Kč/kg v živém nebo 84,08 Kč/kg v jatečné hmotnosti, tj. o 2,14 Kč/kg v mase méně než ve 3. čtvrtletí.

Ceny jatečných prasat ve 4. čtvrtletí byly stále hluboko pod úroveň cen ve 4. čtvrtletí minulého roku (-12,3 %) a dosáhly průměrné hodnoty 27,20 Kč za kg živé hmotnosti nebo 35,36 Kč za kg jatečné hmotnosti. Vzhledem k předcházejícímu čtvrtletí se průměrná cena v mase snížila o 0,42 Kč za kg.

Ceny jatečných kuřat meziročně mírně stouply (+1,2 %). Výrobci prodávali jatečná kuřata I. třídy jakosti v průměru za 23,20 Kč za kg v živém.

Nákup mléka a ceny zemědělských výrobců mléka

Ve 4. čtvrtletí bylo nakoupeno od tuzemských producentů 709 817 tis. litrů mléka (0,0 %), z toho mlékárny nakoupily 607 813 tis. litrů (-0,5 %).

RYCHLÁ INFORMACE

Ceny zemědělských výrobců mléka byly meziročně nižší o 4,0 %. Zemědělci prodávali mléko jakostní třídy Q za průměrnou cenu 8,75 Kč za litr, tj. o 0,52 Kč/l vyšší než ve 3. čtvrtletí.

Rok 2018 – výroba, ceny zemědělských výrobců, zahraniční obchod

Skot a hovězí maso

V roce 2018 bylo na jatkách poráženo 236,6 tis. ks skotu (+4,0 %) a bylo vyrobeno 71 579 tun hovězího masa (+5,7 %). Nárůst výroby hovězího masa se odvíjel od vyššího počtu býků zařazených do výkrmu v roce 2017 a od mírně vyššího vyřazování krav v roce 2018. Přispěla také vyšší průměrná hmotnost porážených zvířat, zvláště o 10 kg/ks u býků.

V meziročním porovnání se ceny výrobců jatečného skotu v roce 2018 téměř nezměnily (+0,2 %). Ceny jatečných býků byly o 0,3 % nižší, podobně ceny jatečných jalovic (-0,4 %), kdežto jatečné krávy se prodávaly za cenu o 1,2 % vyšší. Průměrná cena jatečných býků byla 47,36 Kč za kg v živém nebo 86,19 Kč za kg jatečné hmotnosti. V průběhu roku se ceny příliš neměnily, rozdíl mezi maximální cenou (v březnu) a minimální (v prosinci) byl 3,8 Kč za kg v mase, a to v důsledku výraznějšího poklesu ve 4. čtvrtletí.

Podle předběžných výsledků zahraničního obchodu¹⁾ v období od prosince 2017 do listopadu 2018 se obrát obchodu s živým skotem vyjádřený v početních jednotkách zvýšil, ve finanční hodnotě naopak klesl. Důvodem byl nárůst obchodu v mladších věkových kategoriích a pokles ceny vyvážených plemenných zvířat. Dovoz živého skotu (5,1 tis. ks) zůstal vzhledem k vývozu (239,1 tis. ks) trvale zanedbatelný. Na straně vývozu převládala zvířata určená k dalšímu chovu (149,2 tis. ks), zvláště telata a mladý skot, jejichž vývoz se meziročně zvýšil na 70,1 tis. telat (+4,1 %) a 62,9 tis. ks mladého skotu (+49,6 %). Telata se vyvážela do Španělska, Belgie a Nizozemska; mladý skot do Turecka, Slovinska, Maďarska a Chorvatska. Zvířata k porážce se vyvezlo 77,5 tis. ks (+5,7 %), což představuje 27 045 tun hovězího masa, tj. více než třetina roční produkce hovězího v ČR. Jatečná zvířata se vyvážela především do Rakouska a Německa.

Dovoz hovězího masa se mírně zvýšil na 37 987 tun (+1,8 %), jeho vývoz vzrostl na 11 500 tun (+13,8 %). Dovezené maso pocházelo především z Polska, Nizozemska a Německa, vývozy směřovaly hlavně na Slovensko, ale také do Nizozemska a Polska.

Přebytek obchodu¹⁾ s živým skotem určeným k porážce (+26 125 tun v mase) se téměř vyrovnal schodku obchodu s hovězím masem (-26 487 tun).

Prasata a vepřové maso

V roce 2018 bylo v ČR poráženo 2 309,7 tis. prasat (-1,2 %) a vyrobeno 210 910 tun vepřového masa (0,0 %). Meziročně stejná výroba masa při nižším počtu porážených prasat vycházela z jejich vyšší průměrné hmotnosti, v průměru o 1,5 kg na kus.

Ceny jatečných prasat byly po celý rok hluboko pod úrovní roku 2017 (-16,1 %). Chovatelé prodávali vykrmená prasata v průměru za 27,27 Kč za kg živé hmotnosti nebo 35,45 Kč za kg v mase. Nejvyšší cena byla v lednu (36,88 Kč/kg jatečné hmotnosti), nejnižší v červnu (34,52 Kč/kg).

¹⁾ Do obchodu se zeměmi EU (Intrastat) nejsou zahrnuty obchodní operace realizované osobami, které nejsou registrované k DPH. Povinnost vykazovat pro Intrastat nemají ani zpravodajské jednotky s roční hodnotou odeslání a přijetí pod prahem 8 mil. Kč.

RYCHLÁ INFORMACE

V zahraničním obchodě¹⁾ s živými prasaty došlo k podstatným změnám, které meziročně výrazně zvýšily jeho aktivní saldo. Ke značnému snížení dovozu a zvýšení vývozu došlo u obou významných kategorií, tj. u selat i jatečných prasat. Obchod se selaty představoval 159,2 tis. ks (-21,6 %) dovezených a 136,9 tis. ks (+74,2 %) vyvezených prasat v průměrné hmotnosti 26,3 kg za oba směry obchodu. Selata se dovážela výhradně z Německa a Dánska. Vývoz směřoval do Maďarska, na Slovensko, do Rumunska a Německa. Jatečná prasata se téměř nedovážela, naopak jejich vývoz se zvýšil na 291,1 tis. ks a 34 463 tun živé hmotnosti (+28,2 %), což v jatečné hmotnosti odpovídá zhruba produkci vepřového masa v ČR za dva měsíce. Jatečná prasata se vyvážela na Slovensko, do Maďarska a Německa.

U vepřového masa se záporná bilance meziročně prohloubila především výrazně nižším vývozem a mírně vyšším dovozem. Dovezeno bylo 273 839 tun (+3,7 %), hlavně z Německa, Španělska a také z Polska, kdežto vyvezeno bylo pouze 27 533 tun (-18,5 %), převážná většina na Slovensko.

Čistý vývoz masa v živých zvířatech určených k porážce odpovídal přibližně jedné desetíně čistého dovozu vepřového masa.

Drůbež a drůbeží maso

V roce 2018 se vyrobilo 164 261 tun drůbežího masa, tj. o 3,4 % více než v roce 2017.

Průměrná cena zemědělských výrobců jatečných kuřat byla v roce 2018 jen slabě nižší než v předcházejícím roce (-0,9 %). Během roku se s malými odchylkami pohybovala kolem 23,03 Kč/kg v živé hmotnosti, přičemž minimální cena byla v září (22,22 Kč/kg) a maximální hned v říjnu (23,97 Kč/kg).

Přebytek obchodu¹⁾ s jednodenními kuřaty meziročně výrazně vzrostl jejich sníženým dovozem (-6,0 mil. ks) a zvýšeným vývozem (+13,0 mil. ks). Jednodenních brojlerů se vyvezlo 93,1 mil. ks, především na Slovensko, do Rumunska a Polska, slepiček nosného typu 9,0 mil. ks hlavně do Polska, Rumunska a Bulharska. Obchod s živými kuřaty a vyřazenými slepicemi určenými k porážce značně poklesl na straně dovozu (-30,0 %) i vývozu (-20,2 %), takže přebytek se snížil na 21 209 tun. Tato drůbež se vyvážela na Slovensko, do Polska a Německa; dovážela se ze Slovenska.

Meziročně vyšší schodek zahraničního obchodu¹⁾ s drůbežím masem byl způsoben navýšením dovozu a snížením vývozu. Ve sledovaném období se dovezlo 117 146 tun (+8,1 %), nejvíce z Polska, navýšil se dovoz z Maďarska. Drůbežího masa se vyvezlo 22 523 tun (-7,4 %), hlavně na Slovensko, do Německa a Rakouska.

Přebytek obchodu¹⁾ s živou drůbeží, převážně kuřaty, slepicemi a krůtami určenými pro produkci masa tvořil přibližně čtvrtinu schodku obchodu s drůbežím masem.

Mléko a mléčné výrobky

V roce 2018 bylo nakoupeno přímo od tuzemských producentů 2 953,3 mil. litrů mléka (+1,8 %), z toho nákup mlékáren od producentů a odbytových organizací činil 2 525,3 mil. litrů (+1,9 %).

Průměrná cena zemědělských výrobců mléka byla o 2,1 % vyšší než v roce 2017 a dosáhla 8,62 Kč za litr mléka třídy jakosti Q. Na začátku roku (v lednu a únoru) a také na konci (v prosinci) přesáhla cena mléka hranici 9 Kč za litr. Za nejnižší cenu prodávali chovatelé mléko v červenci (8,20 Kč/litr).

Ve sledovaném období se dovezlo 254,5 tis. tun (-15,6 %) mléka a mléčných výrobků, vyvezlo se jich 1 102,7 tis. tun (+5,5 %). Výrazný přebytek zahraničního obchodu¹⁾ s mlékem

RYCHLÁ INFORMACE

a mléčnými výrobky se meziročně zvýšil. Největší podíl na tomto výsledku mělo mléko a smetana společně se sýry a tvarohem. U obou těchto komodit došlo ke snížení dovozu a zvýšení vývozu, přičemž bilance obchodu s mlékem byla výrazně kladná (+852,4 tis. tun) a u sýrů a tvarohu záporná (-39,3 tis. tun). Schodek obchodu s máslem (-20,4 tis. tun) se mírně prohloubil zvýšeným dovozem. Dovezlo se také více zakysaných mléčných výrobků, a tím se snížil jejich obchodní přebytek na 19,9 tis. tun. Na obchodu s mlékem a mléčnými výrobky se nejvíce podílelo Německo a Slovensko v obou směrech, na dovozu také Polsko a vývozu Itálie.

Poznámky:

Publikované údaje (s výjimkou zahraničního obchodu) jsou definitivní.

Zodpovědný vedoucí pracovník: Ing. Jiří Hrbek, ředitel odboru statistiky zemědělství, lesnictví a životního prostředí, tel. 274 052 331, e-mail: jiri.hrbek@czso.cz

Kontaktní osoba: Ing. Jiří Hrbek, tel. 274 052 331, e-mail: jiri.hrbek@czso.cz

Zdroje dat: Statistická zjišťování ČSÚ o porážkách hospodářských zvířat (Zem 1-12)

Veřejná databáze ČSÚ: Ceny v zemědělství (tab. Indexy cen zemědělských výrobců, tab. Průměrné ceny zemědělských výrobků)

Databáze zahraničního obchodu (ČSÚ)

Výstupy statistických zjišťování MZe o nákupu mléka (Mlék(MZe) 6-12,

Odbyt(MZe) 6-12) a o nákupu drůbeže Drůb (MZe) 4-12

Termín ukončení sběru dat: 10. 1. 2019

Termín ukončení zpracování: 25. 1. 2019

Související publikace: Porážky hospodářských zvířat: <https://www.czso.cz/csu/czso/porazky-hospodarskych-zvirat-listopad-2018>, termín zveřejnění podrobných údajů za prosinec: 4. 2. 2019

Termín zveřejnění další RI: 30. 4. 2019

Přílohy

Čtvrtletní

Tab. 1 Výroba masa a nákup mléka

Graf 1 Hovězí maso – výroba a průměrná cena zemědělských výrobců

Graf 2 Vepřové maso – výroba a průměrná cena zemědělských výrobců

Graf 3 Drůbeží maso – výroba a průměrná cena zemědělských výrobců

Graf 4 Mléko – nákup a průměrná cena zemědělských výrobců

Roční

Tab. 2 Výroba masa a nákup mléka

Graf 5 Výroba masa

Graf 6 Jatečná zvířata – průměrné ceny zemědělských výrobců

Graf 7 Mléko – nákup a průměrná cena zemědělských výrobců

Tab. 1 Výroba masa a nákup mléka
Meat production and milk collection

Ukazatel	Měřicí jednotka	Čtvrtletí / Rok Quarter / Year					Unit	Indicator
		4/2017	1/2018	2/2018	3/2018	4/2018		
Výroba masa	tuny jat. hm. % ¹⁾	114 124 99,8	108 735 102,8	111 589 100,8	109 363 102,0	117 323 102,8	tonnes of carcass weight % ¹⁾	Meat production
z toho:								Of which:
hovězí a telecí	tuny jat. hm. % ¹⁾	18 183 96,0	17 410 101,8	17 109 103,6	17 225 108,3	19 834 109,1	tonnes of carcass weight % ¹⁾	Beef and veal
vepřové	tuny jat. hm. % ¹⁾	54 755 99,4	51 978 100,6	53 078 98,8	50 792 99,9	55 062 100,6	tonnes of carcass weight % ¹⁾	Pigmeat
skopové a kozí	tuny jat. hm. % ¹⁾	59 96,0	72 290,9	35 55,7	54 115,6	72 122,2	tonnes of carcass weight % ¹⁾	Sheepmeat and goatmeat
drůbeží	tuny jat. hm. % ¹⁾	41 121 102,0	39 271 106,2	41 359 102,4	41 283 102,1	42 348 103,0	tonnes of carcass weight % ¹⁾	Poultrymeat
Přímý nákup mléka	tis. litrů % ¹⁾	709 929 110,4	736 910 103,5	767 164 102,5	739 388 101,1	709 817 100,0	thous. litres % ¹⁾	Direct milk collection
z toho:								Of which:
nákup mléka mlékárnami ²⁾	tis. litrů % ¹⁾	611 002 104,5	629 439 104,1	655 663 103,1	632 341 100,9	607 813 99,5	thous. litres % ¹⁾	Milk collection by dairies ²⁾

¹⁾ stejné období předchozího roku = 100 %

²⁾ od odbytových organizací a přímý nákup od producentů

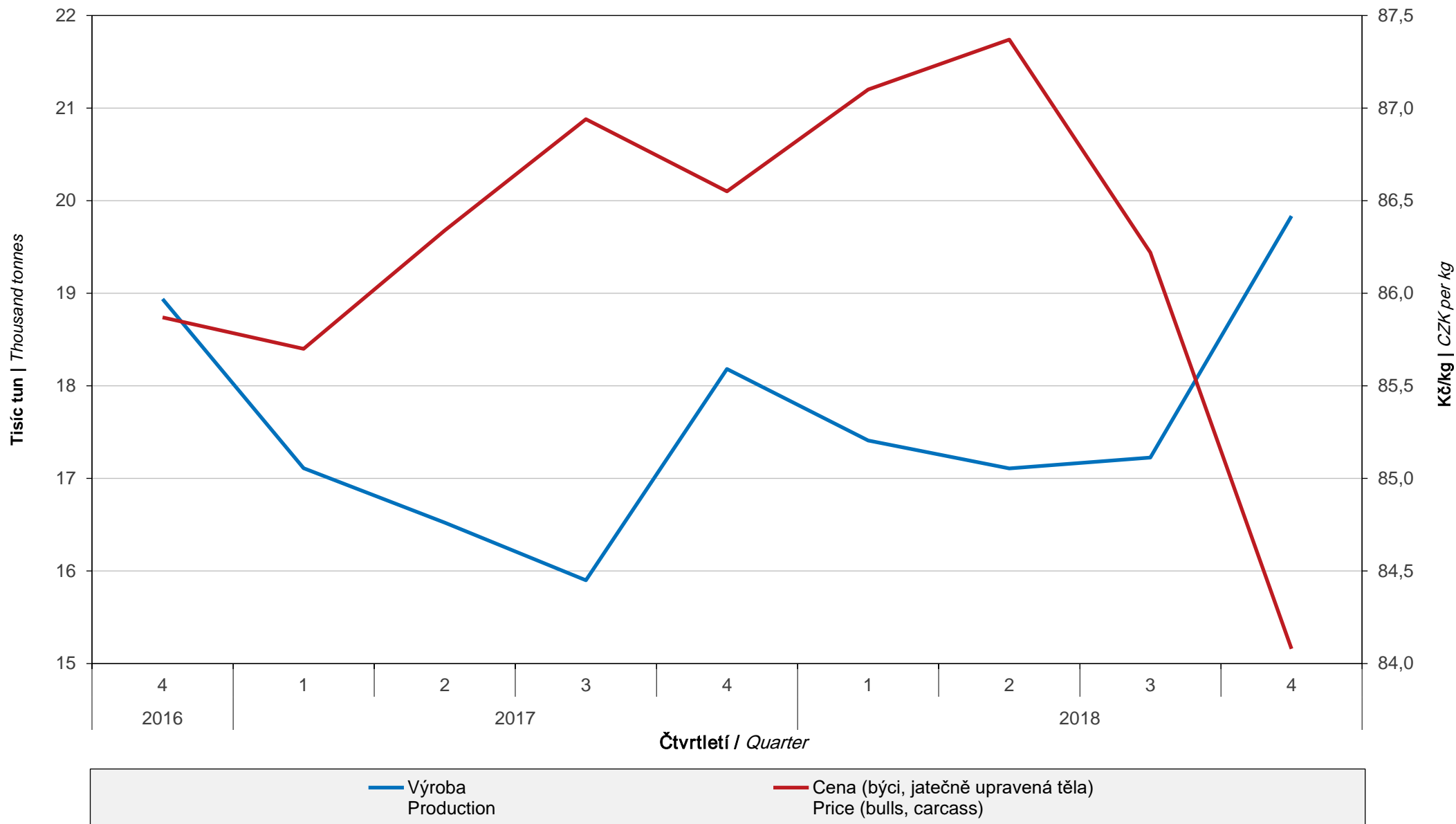
Zdroj: ČSÚ (výroba masa), Ministerstvo zemědělství (nákup mléka)

¹⁾ Corresponding period of the previous year = 100%

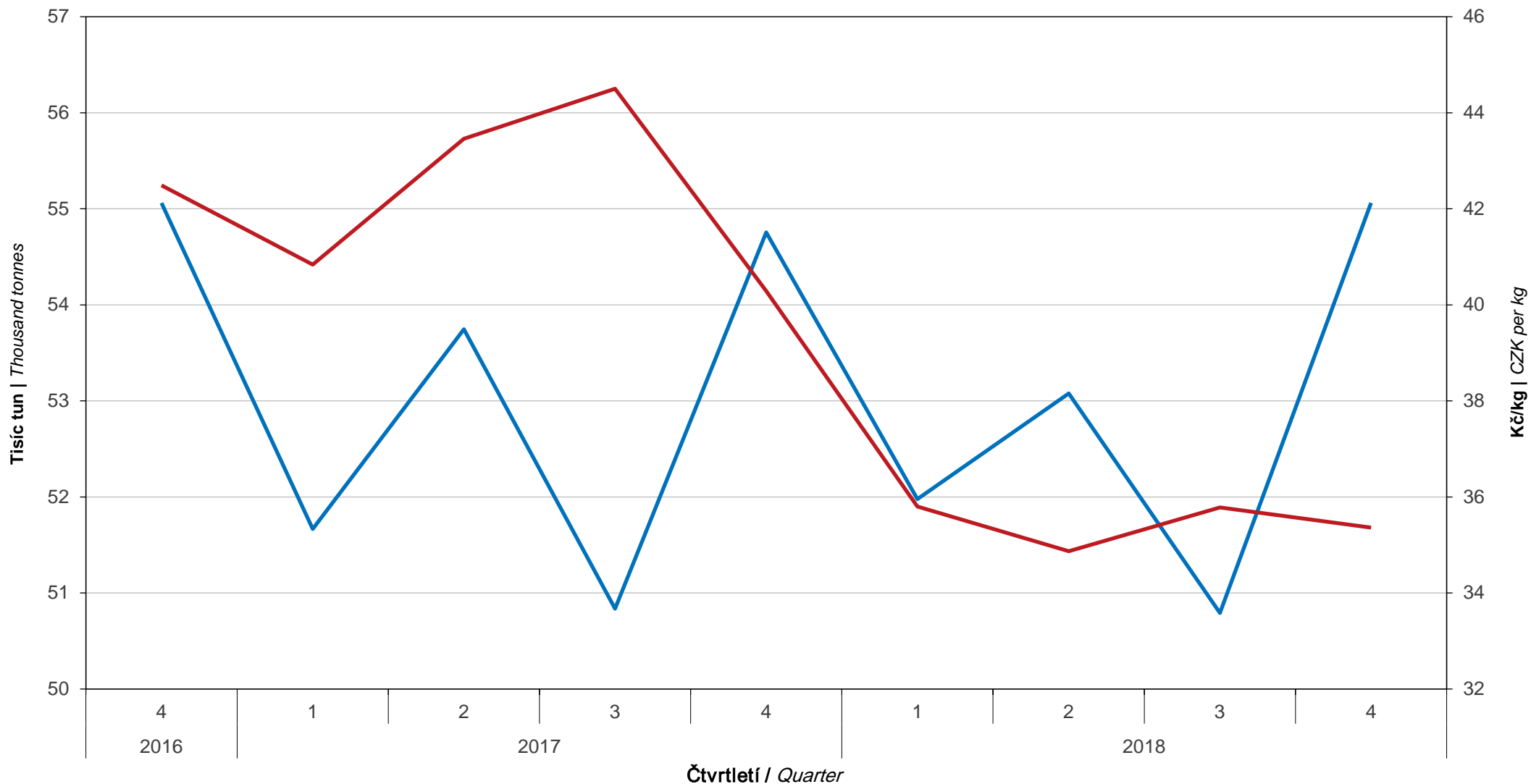
²⁾ From collection centers and direct collection from producers

Source: CZSO (Meat production), Ministry of Agriculture (Milk collection)

Hovězí maso – výroba a průměrná cena zemědělských výrobců
Beef – production and average agricultural producer price



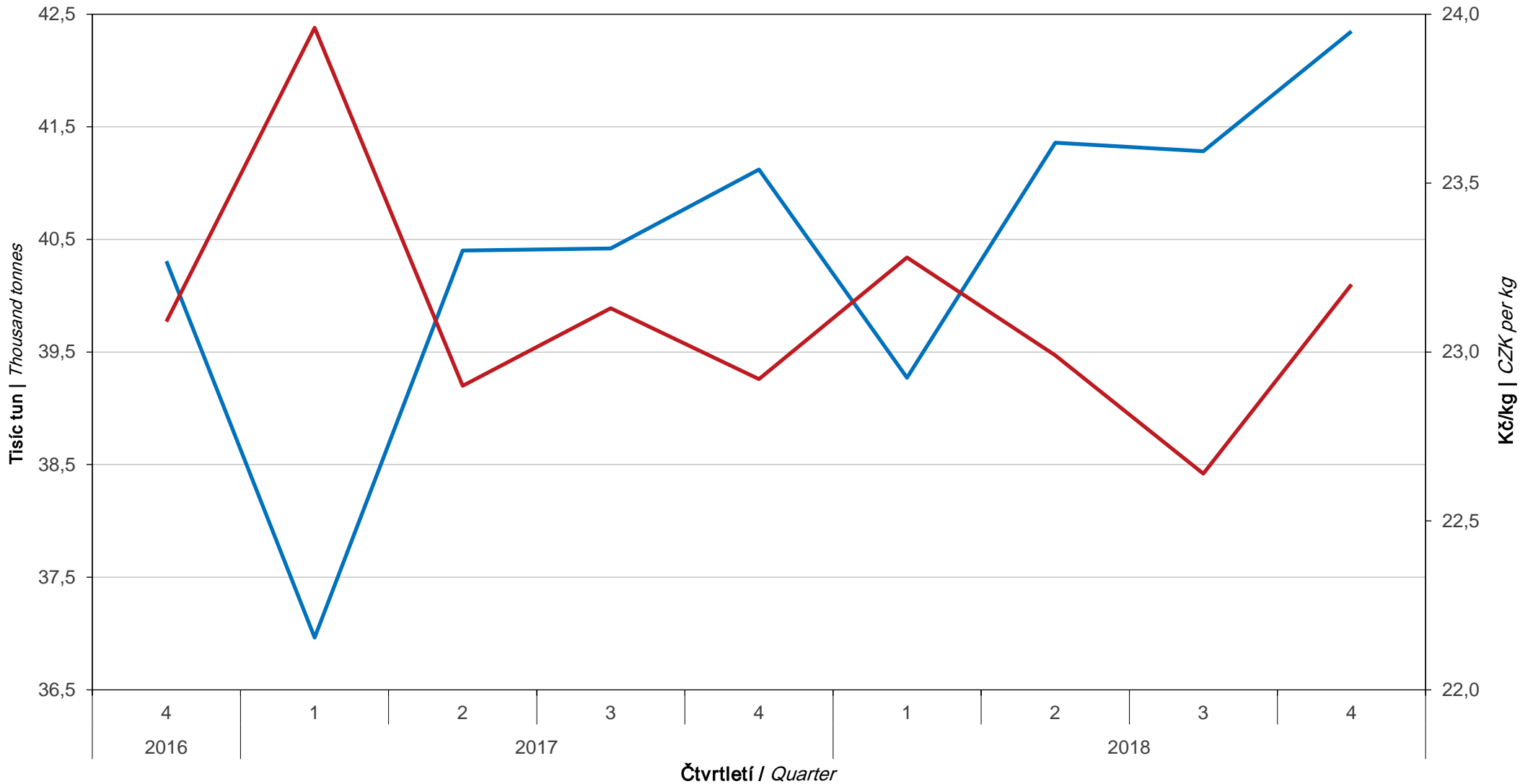
Vepřové maso – výroba a průměrná cena zemědělských výrobců
Pigmeat – production and average agricultural producer price



— Výroba
Production

— Cena (prasata, jatečně upravená těla)
Price (pigs, carcass)

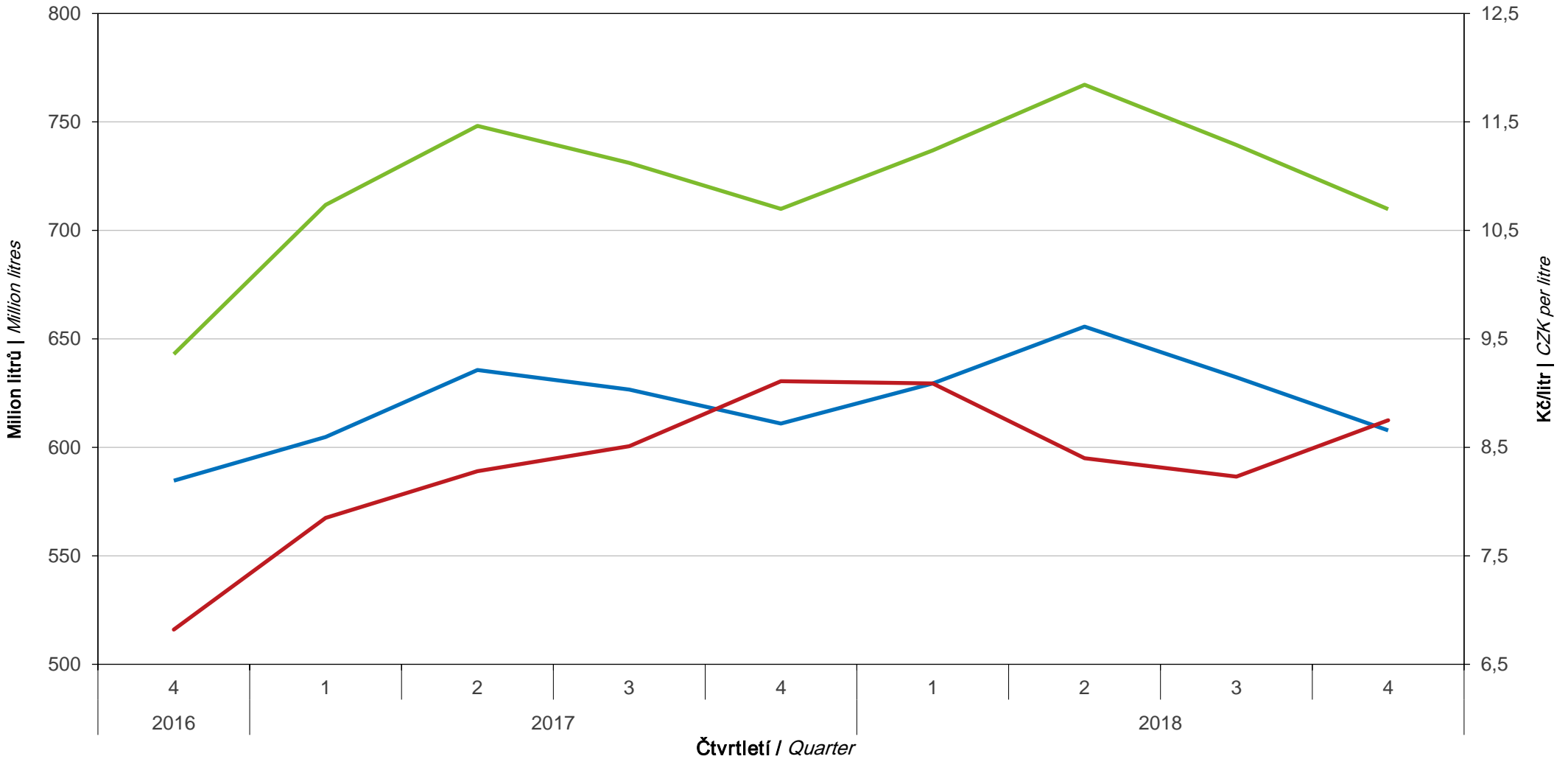
Drůbeží maso – výroba a průměrná cena zemědělských výrobců
Poultrymeat – production and average agricultural producer price



— Výroba
Production

— Cena (kuřata jatečná, živá hmotnost, třída jakosti I.)
Price (chicken, live weight, quality class I)

Mléko – nákup a průměrná cena zemědělských výrobců
Milk – collection and average agricultural producer price



— Nákup mléka mlékárnami*
Milk collection by dairies*

— Přímý nákup mléka od producentů
Direct milk collection from producers

— Cena (kravské mléko, třída jakosti Q)
Price (cow's milk, quality class Q)

* Od odbytových organizací a přímý nákup od producentů
* From collection centers and direct collection from producers

Tab. 2 Výroba masa a nákup mléka
Meat production and milk collection

Ukazatel	Měřicí jednotka	Rok / Year					Unit	Indicator
		2014	2015	2016	2017	2018		
Výroba masa	tuny jat. hm. % ¹⁾	451 186 100,8	447 651 99,2	448 967 100,3	437 835 97,5	447 010 102,1	tonnes of carcass weight % ¹⁾	Meat production
z toho:								Of which:
hovězí a telecí	tuny jat. hm. % ¹⁾	65 529 101,1	68 286 104,2	71 932 105,3	67 714 94,1	71 579 105,7	tonnes of carcass weight % ¹⁾	Beef and veal
vepřové	tuny jat. hm. % ¹⁾	235 991 100,7	227 739 96,5	220 334 96,7	211 001 95,8	210 910 100,0	tonnes of carcass weight % ¹⁾	Pigmeat
skopové a kozí	tuny jat. hm. % ¹⁾	192 107,2	183 95,0	181 99,3	193 106,3	233 120,8	tonnes of carcass weight % ¹⁾	Sheepmeat and goatmeat
drůbeží	tuny jat. hm. % ¹⁾	149 410 100,8	151 406 101,3	156 492 103,4	158 906 101,5	164 261 103,4	tonnes of carcass weight % ¹⁾	Poultrymeat
Přímý nákup mléka	tis. litrů % ¹⁾	· x	· x	2 719 762 x	2 901 009 106,7	2 953 279 101,8	thous. litres % ¹⁾	Direct milk collection
z toho:								Of which:
nákup mléka mlékárnami ²⁾	tis. litrů % ¹⁾	2 350 676 101,3	2 434 656 103,6	2 458 634 101,0	2 478 079 100,8	2 525 256 101,9	thous. litres % ¹⁾	Milk collection by dairies ²⁾

¹⁾ stejné období předchozího roku = 100 %

²⁾ od odbytových organizací a přímý nákup od producentů

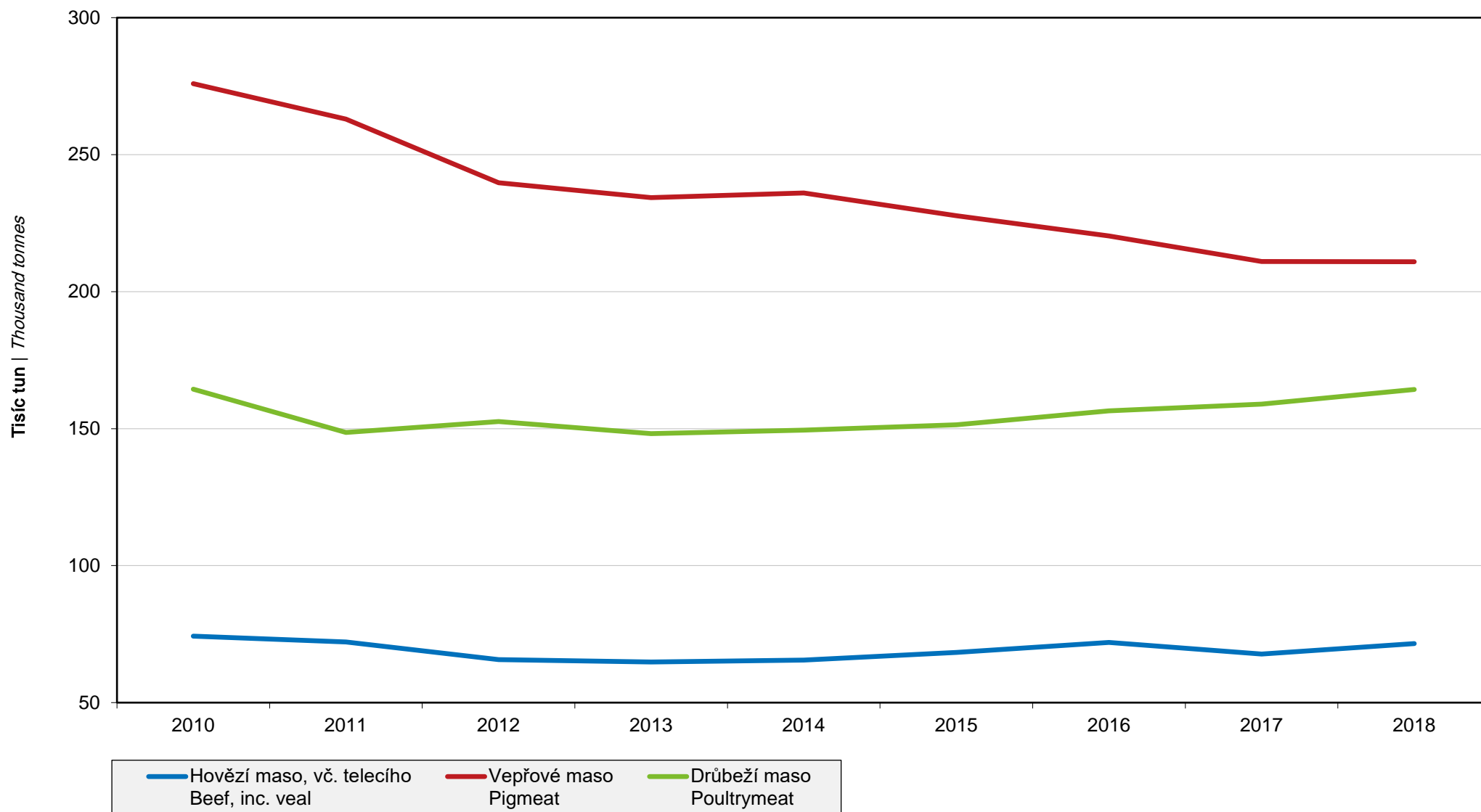
Zdroj: ČSÚ (výroba masa), Ministerstvo zemědělství (nákup mléka)

¹⁾ Corresponding period of the previous year = 100%

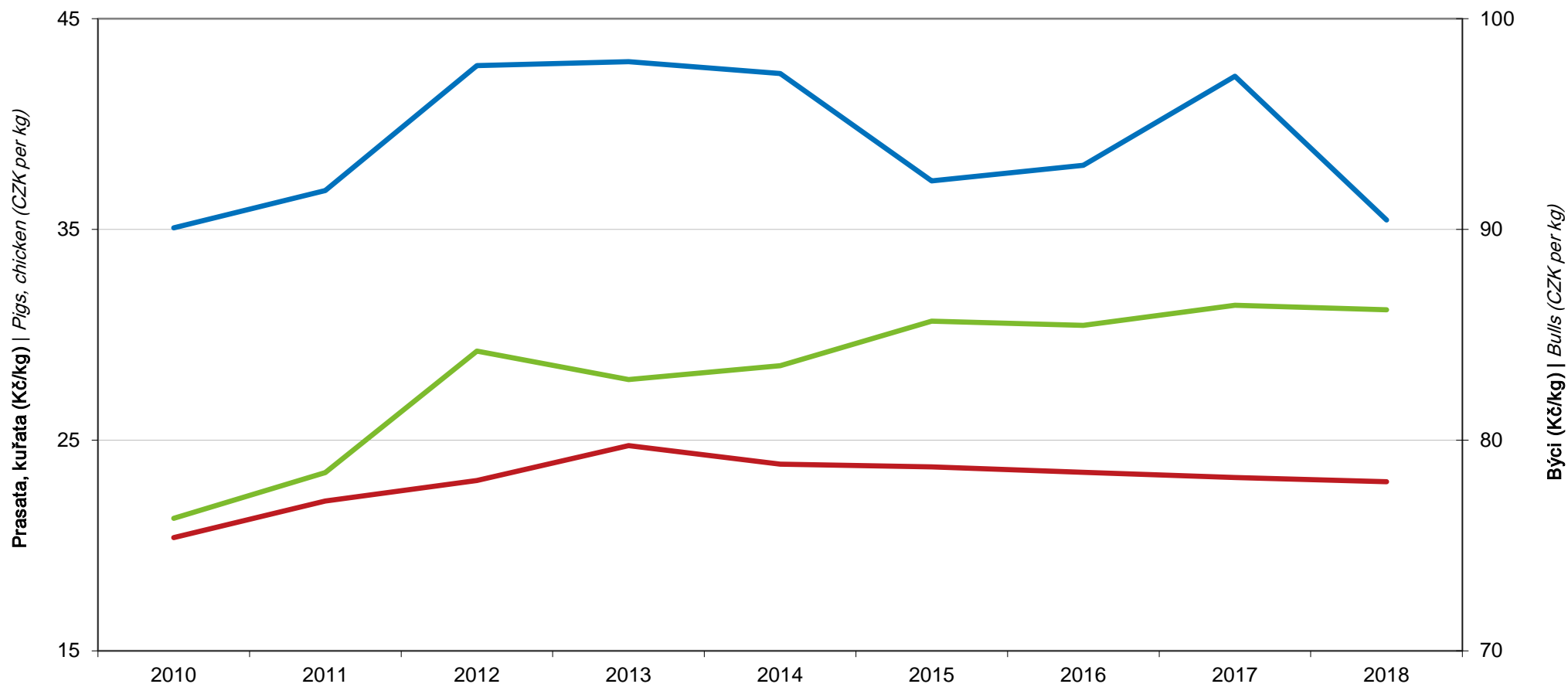
²⁾ From collection centers and direct collection from producers

Source: CZSO (Meat production), Ministry of Agriculture (Milk collection)

Výroba masa
Meat production

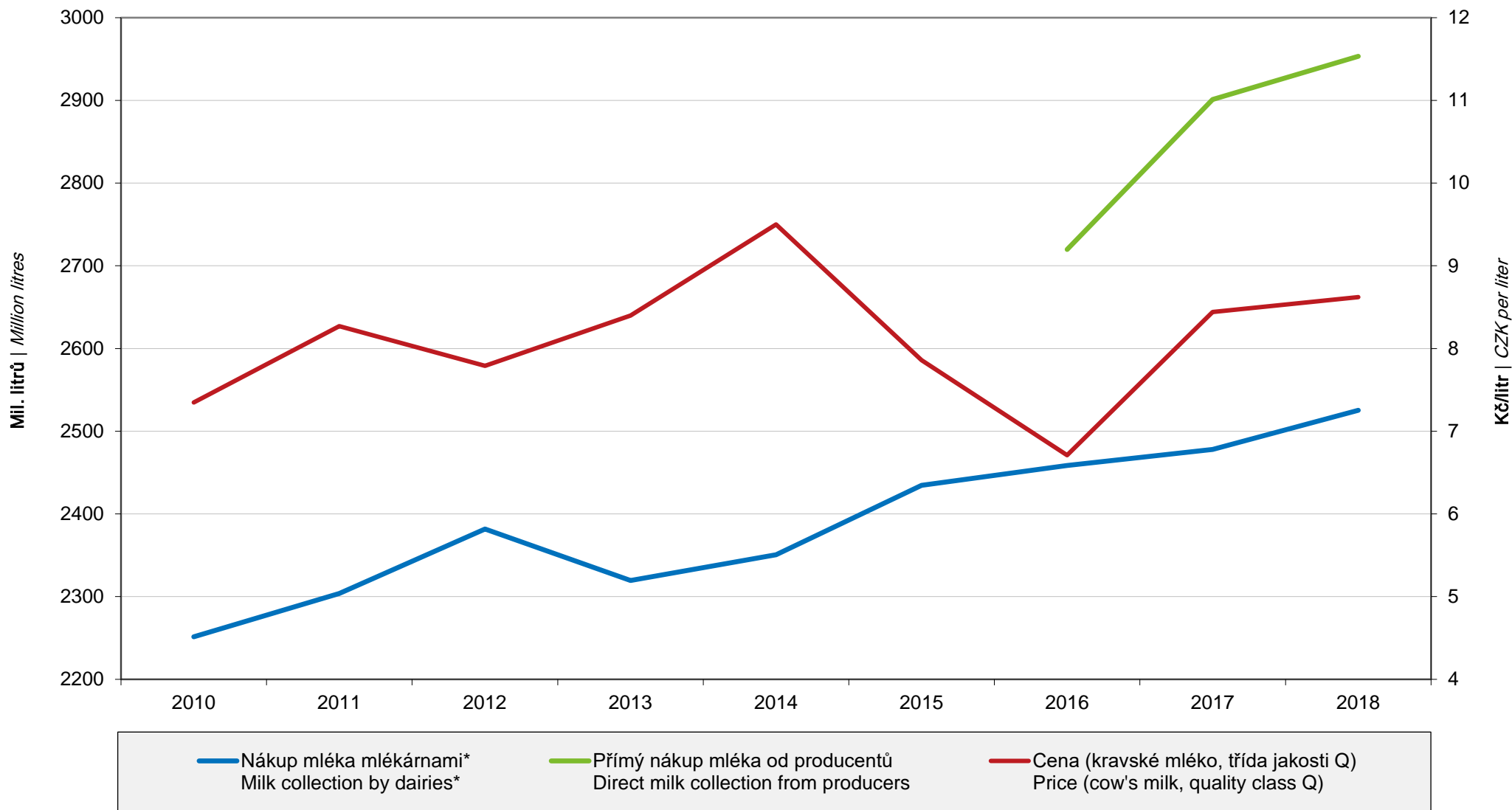


Jatečná zvířata – průměrné ceny zemědělských výrobců
Animals for slaughter – average agricultural producer prices



* Do roku 2012 pouze v třídách jakosti S, E a U
 * Only in S, E, and U quality classes before 2013

Mléko – nákup a průměrná cena zemědělských výrobců
Milk – collection and average agricultural producer price



* Od odbytových organizací a přímý nákup od producentů
 * From collection centers and direct collection from producers