

Komoditní karta – dostupná data ke dni 19. října 2021 **MLÉKO** a mlékařenské výrobky

Vývoj v zemědělství, bilance mléka

Ukazatel/rok	2003	2013	2014	2015	2016	2017	2018	2019	2020 ^{*)}
Prům. stav dojnic v tis. ks	459,60	372,70	370,70	368,20	370,20	364,60	361,10	362,70	357,80
Prům. roční dojvost v l/ks	5756,20	7 443,4	7 704,8	8 001,3	8 061,3	8 222,5	8 525,7	8 471,4	8892,80
Výroba mléka v mil. l	2645,70	2 774,5	2 856,3	2 946,3	2 984,2	2 998,3	3 078,4	3 072,8	3181,80
Tržní produkce v mil. l	2 530,9	2 665,5	2 753,2	2 843,6	2 885,2	2897,50	2 978,4	2 974,6	3083,80
Tržnost v %	95,70	96,10	96,40	96,50	96,70	96,60	96,80	96,80	96,90
Bilance									
Počáteční zásoby ¹⁾ v mil. l	132,60	61,60	62,90	100,40	90,90	73,60	83,70	74,30	72,30
Nákup do mlékáren v mil. l	2530,90	2 319,5	2 350,7	2 434,7	2 458,6	2 478,1	2 525,3	2 497,1	2614,30
Dovoz ¹⁾ v mil. l	281,40	879,50	935,50	953,30	1 033,3	1000,50	996,40	1 064,9	1065,50
Celková nabídka v mil. l	2944,90	3 260,6	3 349,1	3 488,4	3 582,8	3 552,2	3 605,4	3 636,3	3752,10
Domácí tržní spotřeba v mil. l	2080,50	2 156,0	2 179,0	2 238,1	2 266,1	2 256,8	2 233,9	2 279,8	2387,20
Vývoz ¹⁾ v mil. l	772,30	1 041,7	1 069,7	1 159,4	1 208,3	1 211,7	1 297,2	1 284,2	1296,00
Konečné zásoby ¹⁾ v mil. l	92,10	62,90	100,40	90,90	73,60	83,70	74,30	72,30	68,90
Intervenční nákup SOM, máslo ¹⁾ v mil. l					34,80				
Podíl dovozu na spotřebě v %	13,50	40,80	42,90	42,60	45,60	44,30	44,60	46,70	44,60
Podíl vývozu na nákupu v %	30,50	44,90	45,50	47,60	49,10	48,90	51,40	51,40	49,60
Míra soběstačnosti (výroba/spotřeba) v %	127,2	128,7	131,1	131,6	131,7	132,9	137,8	134,8	133,3

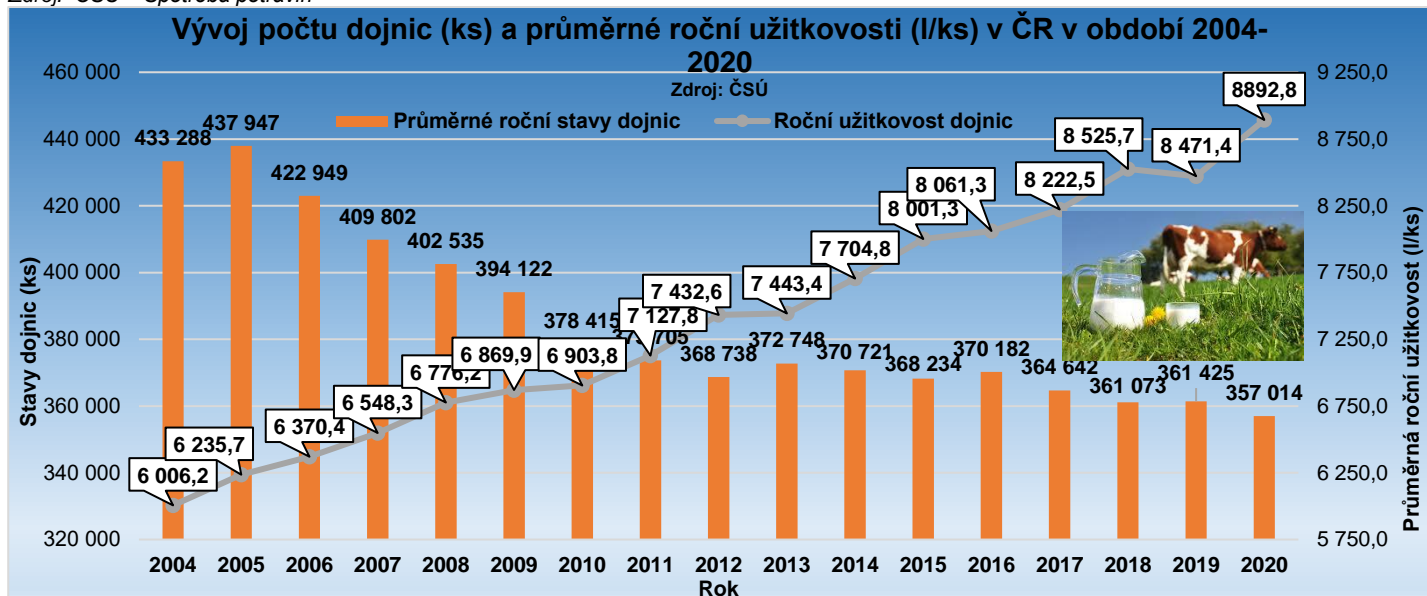
Zdroj: ČSÚ, celní statistika, rezortní statistika MZe (6-12), SZIF (tržní produkce), propočty MZe ČR

Pozn.: ¹⁾ přepočten na ekvivalent mléka, ²⁾ předběžný údaj

Spotřeba mléka a mléčných výrobků (kg/rok)

Druh/kg/rok	2011	2012	2013	2014	2015	2016	2017	2018	2019	2020 ^{*)}
Mléko a mléčné výrobky v hodnotě mléka celkem (bez másla)	227,7	234,3	234,1	236,5	242,3	247,5	246,5	245,8	249	262,5
- z toho kravské mléko	227,6	234,2	234	236,4	242,2	247,4	246,4	245,7	248,9	262,4
- kozí mléko	0,1	0,1	0,1	0,1	0,1	0,1	0,1	0,1	0,1	0,1
Konzumní mléko kravské	57,6	58,9	62,2	60,1	60,5	60,4	61,3	59,7	58,8	59,3
Máslo	5	5,2	5,1	5,1	5,5	5,4	5	5,1	5,4	5,7
Sýry celkem	13	13,4	12,7	12,8	13,1	13,3	13,2	13,4	13,8	14,3
- tavené	2,1	2,2	2,2	2,1	2	2	1,9	1,8	1,8	1,9
- přírodní	10,9	11,2	10,5	10,7	11,1	11,3	11,3	11,6	12	12,4
Tvarohy	3,4	3,4	3,6	3,8	3,8	4,4	4,7	4,5	4,7	4,8
Sýry a tvarohy	15,4	16,8	16,3	16,6	16,9	17,7	17,9	17,9	18,5	19,1
Ostatní mléčné výrobky	32,5	33,2	31,5	31,3	32,8	33,8	34,4	34,9	35,2	36,3
Mléčné konzervy	1,4	1,4	1,6	2,1	1,8	2	1,7	1,5	1,4	2,1

Zdroj: ČSÚ – Spotřeba potravin



Výsledky chovu skotu – k 30. 6. 2021

	Stavy dojených krav k 30. 6. (ks)			Průměrná denní dojivost (l/ks)			Výroba mléka podle krajů (tis.l)		
	2020	2021	Index (%)	2020	2021	Index (%)	2020	2021	Index (%)
Praha + Středočeský	42 775	43 292	101,2	26,24	25,80	98,3	204 744	202 633	99,0
Jihočeský	45 154	46 377	102,7	21,98	22,08	100,5	180 237	184 939	102,6
Plzeňský	39 146	39 496	100,9	24,69	25,01	101,3	176 649	177 550	100,5
Karlovarský	6 548	5 797	88,5	19,83	19,81	99,9	23 907	20 773	86,9
Ústecký	7 145	7 367	103,1	22,68	23,34	102,9	29 477	31 532	107,0
Liberecký	9 120	9 295	101,9	22,17	22,67	102,3	36 799	37 902	103,0
Královéhradecký	27 560	27 698	100,5	25,05	25,06	100,0	125 641	125 227	99,7
Pardubický	33 599	33 896	100,9	24,75	24,73	99,9	150 073	151 213	100,8
Vysočina	64 887	65 483	100,9	25,33	25,23	99,6	299 100	298 788	99,9
Jihomoravský	21 021	20 922	99,5	25,24	25,89	102,6	96 428	97 783	101,4
Olomoucký	24 204	23 920	98,8	24,60	24,47	99,5	107 888	106 379	98,6
Zlínský	17 430	18 032	103,5	26,12	26,63	102,0	82 284	86 609	105,3
Moravskoslezský	19 721	19 294	97,8	26,80	26,30	98,1	95 883	91 202	95,1
Česká republika	358 310	360 869	100,7	24,70	24,73	100,1	1 609 110	1 612 530	100,2

Zdroj: ČSÚ - Výsledky chovu skotu, údaje jsou zaokrouhleny

Vývoj stavů skotu v ks k 1. 4. daného roku

Rok	Skot celkem	z toho: krávy	z toho:	
			dojné krávy	KBTPM
1989	3 480 582	1 247 567		
2011	1 343 686	551 536	373 832	177 704
2012	1 353 685	551 225	373 136	178 089
2013	1 352 822	551 924	367 327	184 597
2014	1 373 560	563 963	372 632	191 331
2015	1 407 132	580 102	376 144	203 958
2016	1 415 658	583 747	372 510	211 237
2017	1 421 242	585 897	369 802	216 095
2018	1 415 770	587 322	365 448	221 874
2019	1 418 106	590 518	364 263	226 255
2020	1 404 117	585 897	359 853	226 044
2021	1 406 430	585 904	358 719	227 185
Změna 2021/2020 - index	100,2	100,0	99,7	100,5
Změna 2021/2020 – kusy zvířat	2 313	7	-1 134	1 141

Zdroj: ČSÚ – Soupis hospodářských zvířat k 1. 4.

Pozn.: KBTPM = krávy bez tržní produkce mléka

Monitoring tržní produkce mléka v ČR – v tunách

	2020	2021	Změna 2020/2019 v %
	Dodávky	Dodávky	Dodávky
Leden	266 080	261 511	98,3
Únor	255 242	239 723	93,9
Březen	277 115	270 854	97,7
Duben	268 898	264 411	98,3
Květen	278 252	274 209	98,5
Červen	266 461	261 789	98,2
Červenec	273 343	268 363	98,2
Srpen	265 381	265 161	99,9
Září	253 156		0,0
Říjen	256 289		0,0
Listopad	246 341		0,0
Prosinec	258 238		0,0
Leden - červenec	2 150 772	2 106 021	97,9

Zdroj: Administrace SZIF – monitoring tržní produkce mléka v ČR – nařízení Evropského parlamentu a Rady (EU) č. 1308/2013 a nařízení vlády č. 282/2014 Sb.

Ke dni 31. 8. 2021 bylo na SZIF evidováno 68 registrovaných prvních kupujících, z toho 25 odbytových organizací a 43 zpracovatelů mléka. Dále 1 396 producentů mléka dodávajících prvnímu kupujícímu. Aktuálně působí na území ČR 20 uznávaných organizací producentů v odvětví mléka a mléčných výrobků. Meziročně (leden až srpen 2021/2020) byl objem dodávek mléka prvnímu kupujícímu meziročně nižší o 2,1 %.

Mlékárenská výroba

Mlékárenská výroba	Jednotka	2020	2021	Změna 2021/2020	
		Leden - Srpen	Leden - Srpen	v objemu (v Kč)	Index (%)
Nákup syrového mléka	tis. l	1 774 465,00	1 783 850,0	9 385,0	100,5
Z toho: - vývoz syrového mléka ^{*)}	tis.l	180 000,00	186 807,0	6 807,0	103,8
- dovoz syrového mléka ^{*)}	tis.l	2 100,00	7 147,0	5 047,0	340,3
Mléko ke zpracování	tis.l	1 596 565,00	1 604 190,0	7 625,0	100,5
Obsah tuku	%	3,86	3,86	0,00	100,0
Obsah bílkovin	%	3,44	3,42	-0,02	99,4
CZV za mléko celkem (vážený průměr)	Kč/l	8,53	8,86	0,33	103,9
Mlékárenská výroba					
Konzumní mléka celkem	tis. l	399 927,40	395 635,6	-4 291,8	98,9
- čerstvé pasterované	tis. l	82 746,40	80 298,4	-2 448,0	97,0
- trvanlivé	tis. l	316 306,40	314 103,1	-2 203,3	99,3
- školní ^{*)}	tis. l	874,6	1 234,1	359,5	141,1
Konzumní smetany	tis. l	42 702,00	42 765,8	63,8	100,1
Jogurty	tis. l	95 030,00	86 130,6	-8 899,4	90,6
Kysané výrobky ostatní celkem^{*)}	tis. l	37 940,00	38 222,4	282,4	100,7
Máslo a statní ml. tuky	t	22 555,20	21 619,8	-935,4	95,9
- z toho máslo ve spotřebitelském balení ^{*)}	t	15 341,80	14 109,7	-1 232,1	92,0
Tradiční pomazánkové^{*)}	t	4 731,20	5 315,5	584,3	112,4
Tvarohy	t	29 326,60	27 165,6	-2 161,0	92,6
Sýry celkem	t	81 080,60	86 691,2	5 610,6	106,9
- přírodní	t	70 721,00	76 413,2	5 692,2	108,0
- tavené	t	10 359,60	10 278,0	-81,6	99,2
Smetanové krémy	t	9 186,10	9 763,3	577,2	106,3
Tvarohové dezerty^{*)}	t	4 710,20	5 446,8	736,6	115,6
Mléčné dezerty (puddinky apod.)^{*)}	t	10 777,10	9 975,0	-802,1	92,6
Sušená mléka celkem bez KDV	t	21 862,50	21 665,6	-196,9	99,1
z toho: sušené odtučněné mléko	t	14 461,90	13 082,5	-1 379,4	90,5
sušené plnotučné mléko	t	7 400,50	8 583,1	1 182,6	116,0
Kondenzované mléko^{*)}	t	6 282,40	6 260,0	-22,4	99,6
Syrovátka sušená	t	22 792,10	22 582,9	-209,2	99,1
Syrovátka zahuštěná^{*)}	t	30 636,50	35 261,4	4 624,9	115,1

Pozn.:*) odborný odhad

Zdroj: Rezortní statistika Mlék (MZe 6-12)

Zásoby sušeného odtučněného mléka v tunách - stav ke konci období

Rok	I.	II.	III.	IV.	V.	VI.	VII.	VIII.	IX.	X.	XI.	XII.
2019	2 665	2 937	2 647	2 385	2 291	2 425	1 864	1 899	1 936	2 337	2 027	2 630
2020	3 334	3 393	3 558	4 384	4 154	4 203	4 435	4 112	3 503	2 567	2 203	2 317
2021	2 000	1 947	2 094	2 195	2 209	2 098	2 530	2 483				

Zásoby přírodních sýrů v tunách - stav ke konci období

Rok	I.	II.	III.	IV.	V.	VI.	VII.	VIII.	IX.	X.	XI.	XII.
2019	4 157	4 092	4 207	4 207	4 360	4 203	4 220	4 159	3 993	4 033	3 992	3 718
2020	3 967	4 013	3 853	3 822	4 145	3 804	3 990	4 172	4 242	4 417	4 605	4 554
2021	4 151	4 381	4 129	4 366	4 299	4 332	4 497	4 609				

Zásoby másla v tunách - stav ke konci období

Rok	I.	II.	III.	IV.	V.	VI.	VII.	VIII.	IX.	X.	XI.	XII.
2019	2 264	2 468	2 006	1 915	2 067	1 905	1 900	1 763	1 759	2 150	1 936	1 912
2020	1 967	1 987	1 847	2 108	2 006	1 786	1 897	1 903	2 020	2 034	2 146	1 995
2021	2 209	2 014	1 731	1 657	1 634	1 750	1 817	1 687				

Zdroj: Rezortní statistika Mlék (MZe 6-12)

Ekonomika výroby mléka

	MJ	2015	2016	2017	2018	2019	2020*	Meziroční index
Náklady jednotkové	Kč/l	8,17	8,17	8,30	8,52	8,82	8,68	98,41
Realizační cena mléka	Kč/l	7,83	6,73	8,67	8,64	8,84	8,52	96,38
Podpory jednotkové přímé	Kč/l	0,48	1,02	0,96	0,88	0,91	0,97	106,59
Podpory jednotkové nepřímé - krmiva	Kč/l	0,70	0,78	0,65	1,22	1,07	1,09	101,87
Podpory celkem (přímé a nepřímé)	Kč/l	1,18	1,80	1,60	2,10	1,98	2,06	104,04
Nákladová rentabilita	%	-4,22	-17,59	4,08	1,41	0,34	-1,85	-2,19
Souhrnná rentabilita celkem	%	10,20	4,40	23,70	26,01	22,75	21,85	-0,90

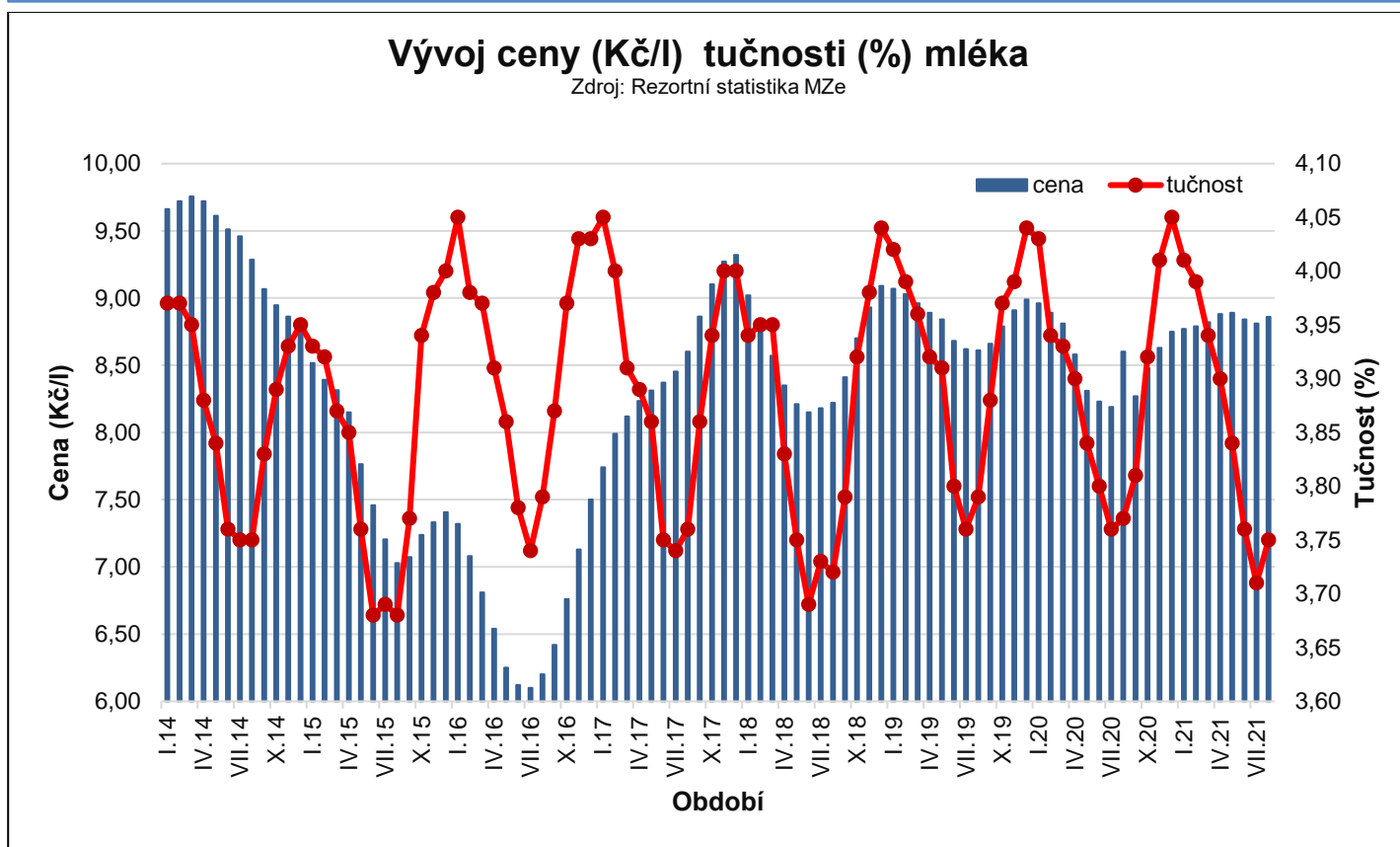
Zdroj: ÚZEI

Pozn.: * odhad

Ceny

Vývoj ceny (Kč/l) tučnosti (%) mléka

Zdroj: Rezortní statistika MZe



Ceny zemědělských výrobců (CZV) kravského mléka celkem v Kč/l - mlékárny

Rok	I.	II.	III.	IV.	V.	VI.	VII.	VIII.	IX.	X.	XI.	XII.	Ø za rok
2011	8,08	8,15	8,2	8,24	8,27	8,27	8,29	8,27	8,29	8,33	8,37	8,38	8,26
2012	8,35	8,3	8,14	7,83	7,53	7,3	7,19	7,21	7,3	7,48	7,68	7,8	7,68
2013	7,93	8,05	8,12	8,2	8,24	8,29	8,36	8,5	8,72	8,99	9,28	9,49	8,51
2014	9,66	9,72	9,75	9,72	9,61	9,51	9,46	9,29	9,07	8,95	8,86	8,84	9,37
2015	8,52	8,39	8,31	8,15	7,76	7,46	7,2	7,03	7,07	7,24	7,33	7,41	7,66
2016	7,32	7,08	6,81	6,54	6,25	6,12	6,1	6,2	6,42	6,76	7,13	7,5	6,69
2017	7,74	7,99	8,12	8,23	8,31	8,37	8,45	8,6	8,86	9,1	9,27	9,32	8,53
2018	9,02	8,79	8,57	8,35	8,21	8,15	8,18	8,22	8,41	8,7	8,93	9,09	8,55
2019	9,07	9,03	8,96	8,89	8,84	8,68	8,62	8,61	8,66	8,79	8,91	8,99	8,84
2020	8,96	8,89	8,81	8,58	8,31	8,23	8,19	8,16	8,27	8,48	8,63	8,75	8,52
2021	8,77	8,79	8,82	8,88	8,89	8,84	8,81	8,86	9,00*				8,83

Zdroj: Rezortní statistika Mlék (MZe) 6-12; ukazatel průměr roku je počítán jako aritmetický průměr

Pozn.: *) odhad

Minimální cena za měsíc srpen 2021 – 8,64 Kč/l, maximální cena – 9,19 Kč/l

Ceny zemědělských výrobců (CZV) kravského mléka celkem v Kč/l – první kupující

Rok	I.	II.	III.	IV.	V.	VI.	VII.	VIII.	IX.	X.	XI.	XII.	Ø za rok
2016	7,4	7,18	6,89	6,65	6,35	6,16	6,13	6,2	6,44	6,8	7,19	7,57	6,75
2017	7,87	8,08	8,2	8,32	8,36	8,42	8,51	8,64	8,93	9,17	9,35	9,41	8,61
2018	9,11	8,86	8,6	8,39	8,25	8,22	8,24	8,29	8,49	8,8	9,03	9,16	8,62
2019	9,13	9,08	9,02	8,93	8,86	8,68	8,61	8,58	8,65	8,78	8,9	8,97	8,85
2020	8,96	8,87	8,84	8,62	8,36	8,29	8,25	8,26	8,36	8,56	8,71	8,8	8,57
2021	8,80	8,82	8,84	8,88	8,90	8,90	8,86	8,94					8,87

Zdroj: Rezortní statistika Odbyt (MZe) 6-12, SZIF; ukazatel průměr roku je počítán jako aritmetický průměr

Vývoj cen zemědělských výrobců (CZV) a cen průmyslových výrobců (CPV) Kč/l (kg)

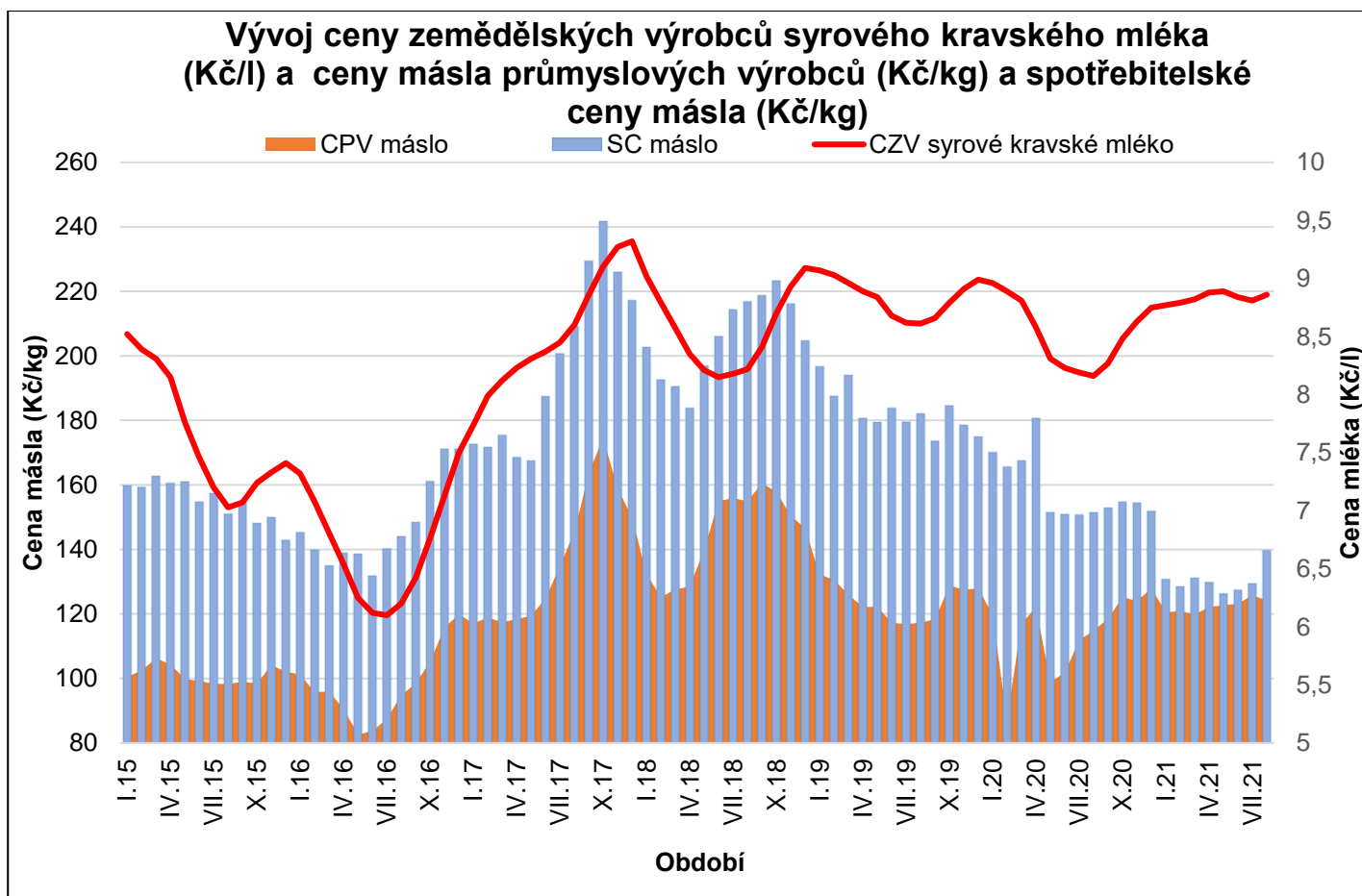
	Leden 2021	Srpen 2021	Srpen 2020	Index Srpen 2021/Leden 2021	Index Srpen 2021/Srpen 2020
CZV syrové kravské mléko celkem	8,77	8,86	8,16	1,01	1,09
CPV mléko polotučné pasterované	11,66	11,69	11,63	1,00	1,01
CPV mléko polotučné trvanlivé	10,24	10,29	10,01	1,00	1,03
CPV máslo	120,49	124,27	114,81	1,03	1,08
CPV Eidam (30 % t. v suš.)	81,47	85,92	80,32	1,05	1,07

Zdroj: ČSÚ

Vývoj spotřebitelských cen (SC) Kč/l (kg)

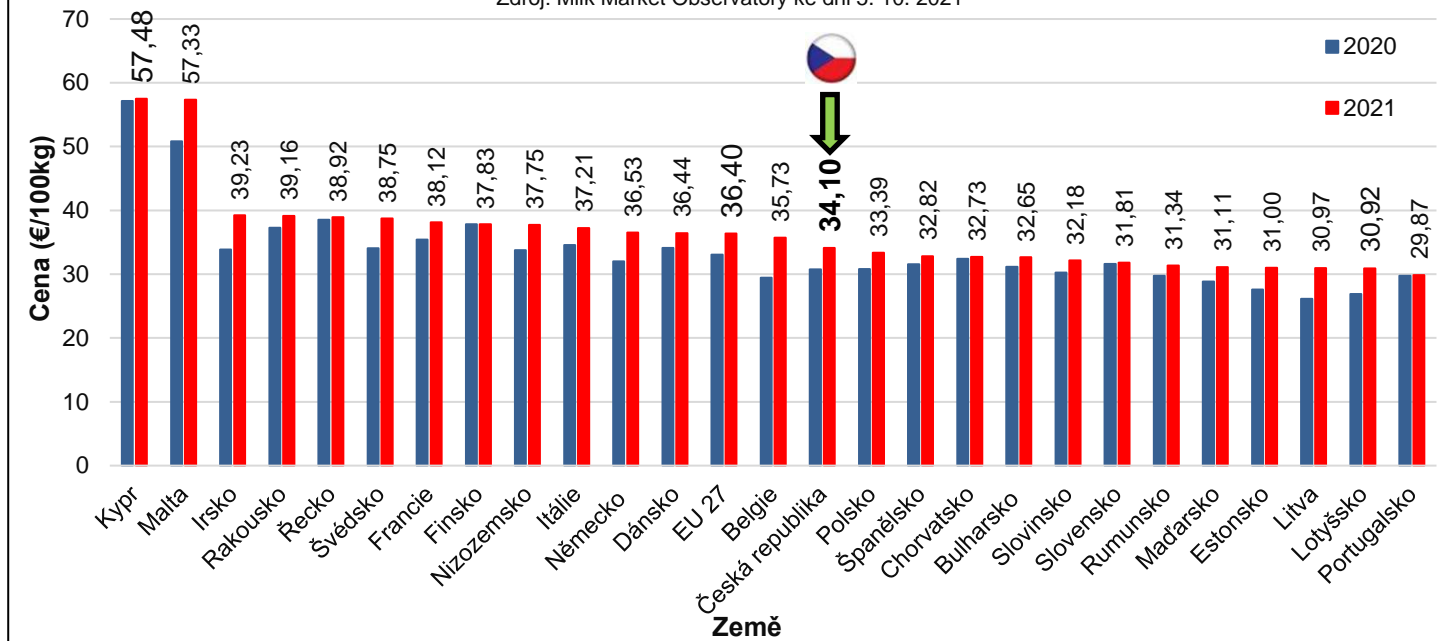
	Leden 2021	Srpen 2021	Srpen 2020	Index Srpen 2021/Leden 2021	Index Srpen 2021/Srpen 2020
SC mléko polotučné čerstvé	17,91	18,73	19,41	1,05	0,96
SC mléko polotučné trvanlivé	11,74	12,09	14,47	1,03	0,84
SC máslo	130,76	139,69	151,49	1,07	0,92
SC Eidam	147,93	148,21	146,18	1,00	1,01

Zdroj: ČSÚ



Vývoj cen (€/100kg) za syrové kravské mléko v EU - 27 v srpnu 2021

Zdroj: Milk Market Observatory ke dni 5. 10. 2021



Měsíční ceny za syrové kravské mléko na unijním trhu v roce 2019, 2020 a 2021

Měsíc	2019	2020	2021	Porovnání s přechozím měsícem (%)	2021	
	Vážený Ø EU v €/100 kg	Vážený Ø EU v €/100 kg	Vážený Ø EU v €/100 kg		ČR €/100 kg	Německo €/100 kg
Leden	35,31	35,27	34,95	-1,00	32,76	34,71
Únor	34,94	34,99	34,98	0,10	33,17	34,66
Březen	34,35	34,10	35,02	0,10	32,86	34,95
Duben	34,34	33,25	35,44	0,80	33,25	35,60
Květen	33,83	32,62	35,74	0,90	33,81	35,95
Červen	33,42	32,24	35,77	0,10	34,03	35,98
Červenec	33,52	32,52	35,99	0,60	33,61	36,53
Srpen	33,63	32,74	36,40	1,10	34,10	36,53
Září	34,36	33,63				
Říjen	34,93	34,71				
Listopad	35,41	35,18				
Prosinec	35,39	35,05				

Zdroj: Milk Market Observatory ke dni 5. 10. 2021

Pozn.: *) – odhad zemí EU

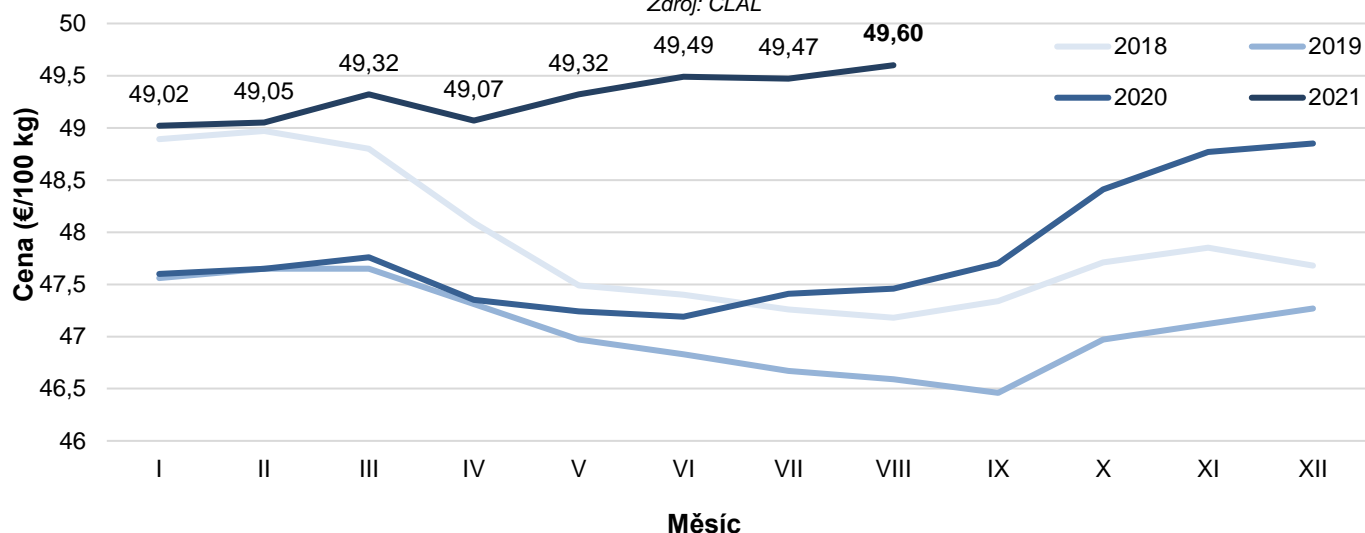
Reálná a přepočtená cena mléka a obsah tuku a bílkovin v mléce na území Německa

Ukazatel	Rok	Leden	Únor	Březen	Duben	Květen	Červen	Červenec	Srpen	Září	Říjen	Listopad	Prosinec
Cena o reálném obsahu tuku a bílkovin (€/100 kg)	2020	34,37	34,23	34,31	33,44	31,83	31,03	31,16	31,36	32,60	34,06	34,39	34,43
	2021	34,09	34,04	34,32	34,96	35,36	35,28	35,38	35,94				
Přepočtená cena o obsahu tuku 4,0 % a bílkovin 3,4 % (€/100 kg)	2020	33,24	33,30	33,35	32,67	31,44	31,02	31,26	31,62	32,08	32,67	32,86	32,88
	2021	32,75	32,82	33,30	34,07	34,89	35,52	35,79	35,91				
Obsah tuku (%)	2020	4,21	4,18	4,18	4,14	4,07	4,00	3,97	3,96	4,08	4,22	4,26	4,27
	2021	4,25	4,24	4,20	4,18	4,10	3,97	3,94	4,02				
Obsah bílkovin (%)	2020	3,51	3,49	3,49	3,48	3,45	3,40	3,40	3,37	3,46	3,56	3,57	3,57
	2021	3,54	3,52	3,49	3,48	3,44	3,36	3,35	3,40				

Zdroj: www.proplanta.de

Cena BIO mléka o obsahu tuku 4,0 % a bílkovin 3,4 % (€/100 kg) v Německu

Zdroj: CLAL



Světové ceny – obchod s mlékárenskými výrobky – USD/t

USD/t	Poslední ceny			Změna oproti předchozím 14 dnům						Meziroční změna					
	03.10.2021			19.09.2021			Změna v %			27.09.2020			Meziroční změna v %		
	EU	Oceánie	USA	EU	Oceánie	USA	EU	Oceánie	USA	EU	Oceánie	USA	EU	Oceánie	USA
Máslo	4 817	4 875	3 866	4 793	4 875	3 985	0,5	x	-3	4 139	3 325	3 326	16	47	16
SOM	3 114	3 313	3 042	3 083	3 175	2 953	1	4,3	3	2 537	2 950	2 486	23	12	22
SPM	3 854	3 775	4 167	3 846	3 638	4 045	0,2	3,8	3	3 226	3 000	3 671	19	26	14
Čedar	3 815	4 288	3 962	3 814	4 325	3 967	0	-0,9	-0,1	3 531	3 675	5 682	8	17	-30

Zdroj: Milk Market Observatory (5. 10. 2021)

Výsledky aukcí Global Dairy Trade ze dne 6. 10. 2021

USD/t	XI.21	XII.21	I.22	II.22	III.22	IV.22	Vážený aritmetický Ø
Máslo	4 970	4 900	4 857	4 865	4 855	4 845	4 878
SOM	3 410	3 309	3 295	3 333	3 306	x	3 315
SPM	3 832	3 712	3 731	3 804	3 809	x	3 749

Zdroj: Milk Market Observatory, Global Dairy Trade (6. 10. 2021)

Zahraniční obchod leden až srpen 2020 a 2021

Ukazatel/rok (v tis. Kč)	Leden - srpen		Změna 2021/2020	
	2020	2021	v tis. Kč	Index (%)
Vývoz mléka a ml. výrobků	13 059 725	13 515 230	455 505	103,5
Dovoz mléka a ml. výrobků	9 809 742	10 440 549	630 807	106,4
Bilance (saldo) mléka a ml. výrob.	3 249 983	3 074 681	-175 302	94,6
Obrat	22 869 467	23 955 779	1 086 312	104,8

Zdroj: Celní statistika, ke dni (19. 10. 2021)

Ukazatel/rok (v tis. Kč) bez syrového mléka	Leden - srpen		Změna 2021/2020	
	2020	2021	v tis. Kč	Index (%)
Vývoz mléka a ml. výrobků	8 465 424	9 244 441	779 017	109,2
Dovoz mléka a ml. výrobků	9 676 508	10 346 807	670 299	106,9
Bilance (saldo) mléka a ml. výrob.	-1 211 084	-1 102 366	108 718	91,0
Obrat	18 141 932	19 591 248	1 449 316	108,0

Zdroj: Celní statistika, ke dni (19. 10. 2021)

Vývoj zahraničního obchodu s mlékem a mlékařenskými výrobky za leden až srpen 2020 a 2021

Název zboží	I - VIII	Objem (tuny)			Ø cena (Kč/kg)		Finanční hodnota (tis. Kč)		
		DOVOZ	VÝVOZ	SALDO	DOVOZ	VÝVOZ	DOVOZ	VÝVOZ	SALDO
Mléko a smet. nezah. (0401)	2020	35 655	640 359	604 704	18,07	9,55	644 284	6 118 577	5 474 293
	2021	40 694	593 545	552 851	18,04	9,72	733 963	5 770 924	5 036 961
Mléko a smet. zahuš. (0402)	2020	4 842	17 059	12 217	54,79	64,37	265 314	1 098 083	832 769
	2021	6 710	18 676	11 966	52,33	67,23	351 173	1 255 547	904 374
Jogurty, kefir, apod. (0403)	2020	24 091	39 102	15 011	31,93	28,94	769 283	1 131 476	362 193
	2021	24 861	38 738	13 877	30,95	29,17	769 459	1 130 094	360 635
Syravátka (0404)	2020	35 838	36 285	447	7,10	19,87	254 617	720 883	466 266
	2021	35 681	43 391	7 710	8,98	21,34	320 242	926 027	605 785
Máslo (0405)	2020	15 952	1 681	-14 271	87,02	89,35	1 388 083	150 176	-1 237 907
	2021	15 497	1 747	-13 750	96,16	98,03	1 490 104	171 246	-1 318 858
Sýry a tvarohy (0406)	2020	71 181	41 636	-29 545	91,15	92,24	6 488 162	3 840 529	-2 647 633
	2021	73 185	49 014	-24 171	92,58	86,94	6 775 607	4 261 392	-2 514 215

Zdroj: Celní statistika, ke dni ke dni (19. 10. 2021)

Ruská federace zavedla protiopatření, kterými reaguje na uvalení sankcí ze strany USA a EU. S platností od 6. 8. 2014 platí zákaz dovozu potravin, původem z USA, EU, Kanady, Austrálie a Norska. Konkrétně je zákaz uvalen na dovoz hovězího, vepřového a drůbežního masa, soleného masa a masných výrobků, dále pak na dovoz ryb, koryšů, mléka a mléčných výrobků, ovoce a zeleniny, sladového výtažku a potravinových přípravků.

- Finanční vyjádření zahraničního obchodu – finanční hodnota vývozu je meziročně vyšší o 3,5 %, finanční hodnota dovozu meziročně vzrostla o 6,4 %.
- **Z pohledu objemu dovozu mléka a mléčných výrobků v tunách jde u dovozu o rostoucí trend (růst o 9 072 tun, tj. o 4,8 %), objem vývozu v tunách se oproti předchozímu období roku 2020 snížil o 31 011 t (tj. o – 4,0 %). Celková bilance zahraničního obchodu s mlékem a mléčnými výrobky zůstává kladná (3,1 mld. Kč). Avšak v případě, že pomíneme dovoz a vývoz mléčné suroviny – je bilance záporná – 1,1 mld. Kč.**
- Export mléčné suroviny (vývoz zboží s nízkou přidanou hodnotou) tvoří 31,6 % celkové finanční hodnoty vývozu.
- Vývoz sýrů a tvarohů se podílí na celkové finanční hodnotě vývozu mléka a ml. výrobků z 31,5 %.
- Přetrvává záporná bilance zahraničního obchodu u másla a sýrů a tvarohů.
- **Dovoz sýrů a tvarohů představuje 64,3 % podílu domácí výroby sýrů a tvarohů.**

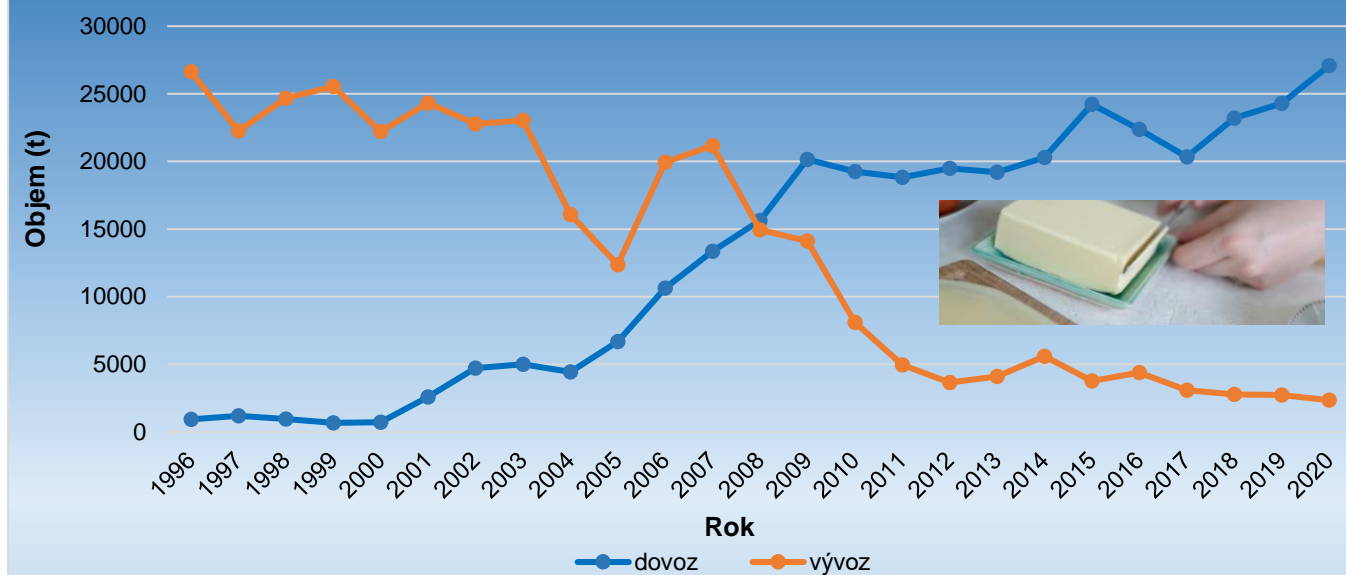
Vývoz

Mléko a mléčné výrobky se z ČR, v lednu až srpnu 2021, vyvezly do 87 zemí světa. V meziročním porovnání (leden-srpen 2021/leden-srpen 2020) došlo ke **snížení objemu vývozu v tunách (o – 4,0 %). 73,8 % finančního objemu vývozu představuje export do 4 zemí** (do Německa 34,6 %, na Slovensko 18,0 %, do Itálie 14,9 %, do Polska 6,3 %). Do zemí EU-27 se v daném období vyvezlo 86,8 % podílu z finanční hodnoty vývozu mléka a mléčných výrobků. Podíl vývozu do třetích zemí představoval v daném období 13,2 % z celkového objemu vývozu. Vývoz do třetích zemí tvořily převážně destinace – Bangladéš, Thajsko, Malajsie, Čína, Libye, Libanon, Saúdská Arábie, Srbsko, Filipíny, Spojené arabské emiráty, Kolumbie a další. Předmětem obchodu s těmito zeměmi byly zejména sušená syrovátka, sušená mléka, čerstvé sýry, Eidam a tavené sýry.

Na celkové finanční hodnotě vývozu v daném období se vývoz tekutých mlék a smetan podílel cca 42,7 %. V období leden-srpen 2021 se meziročně snížil objem vývozu mléka v cisternách o -10,2 % a u konzumního mléka objem vývozu naopak vzrostl, a to o 12,1 %. U vývozu smetany v cisternách došlo k poklesu o -29,7 % a u smetany konzumní došlo k poklesu o -8,9 %. Významným vývozním artiklem mlékařenského zboží jsou sýry a tvarohy (podíl na celkové finanční hodnotě vývozu představují 31,5 %). V období leden-srpen 2021 se meziročně zvýšil objem vývozu sýrů a tvarohů v tunách (o 7 378 t, tj. o 17,7 %). Vývoz sušeného odtučněného mléka v meziročním porovnání byl vyšší o 1,8 %, vývoz sušeného mléka plnotučného byl meziročně vyšší o 26,4 %. Objem vývozu kondenzovaných mlék se meziročně zvýšil o 11,3 %. Objem vývozu jogurtů byl meziročně nižší o – 0,7 %, vývoz ostatních zakysaných mléčných výrobků také poklesl (o - 1,2 %).

Zahraníční obchod s máslem a tuky a oleji z mléka

(Zdroj: Celní statistika)



Dovoz

Dovozy ze tří zemí - z Německa (38,8 %), Polska (25,1 %) a Slovenska (13,3 %) představují celkem 77,2 % veškerého dovozu mléka a mléčných výrobků (z finančního vyjádření). V období leden až srpen 2021 se mléko a mléčné výrobky dovezly do ČR **ze 45 zemí**, ze zemí EU-27 celkem 99,7 %. V meziročním porovnání došlo ke **zvýšení finanční hodnoty dovozu** o cca 0,6 mld. Kč, tj. o 6,4 %.

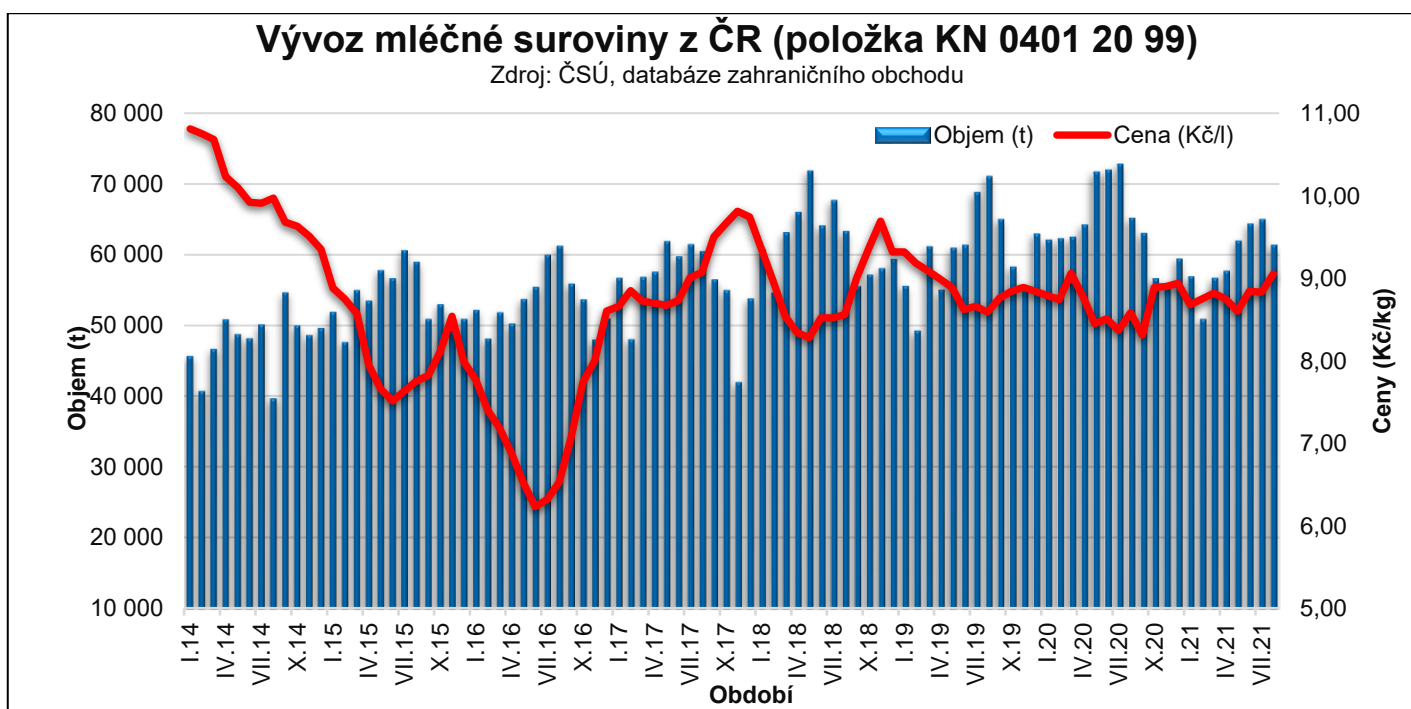
Objemy dovozu sýrů (včetně tvarohů) se v meziročním porovnání 2021/2020 v období leden až srpen zvýšily, a to o 2 005 t na celkových 73 185 t (zvýšil se objem dovozu např. u čerstvých sýrů, strouhaných sýrů, tavených sýrů, Roquefortu, Eidamu, Tilsitu, Fety, Maasdamu, ...). **Toto dovážené množství představuje**

64,3 % objemu domácí výroby sýrů a tvarohů za dané období. Největší objemy sýrů a tvarohů se do ČR v období leden až srpen 2021 dovezly z Německa (z celkového objemu dovezených 33 704 t německých sýrů a tvarohů představoval např. dovoz Eidamu 8 537 t za průměrnou dovozní cenu 77,91 Kč/kg – tato dovozní cena zůstává výrazně pod úrovní spotřebitelské ceny Eidamu na domácím trhu ČR v měsíci srpnu 2021, tj. pod 148,21 Kč/kg, 9 783 t čerstvých sýrů a tvarohů za průměrnou dovozní cenu 58,38 Kč/kg a dále rostoucí objemy Goudy – 7 308 t za 81,64 Kč/kg) a z Polska (z 18 639 t dovezených sýrů a tvarohů z Polska představovaly dovozy např. tavených sýrů – 2 466 t za 75,90 Kč/kg, čerstvé sýry a tvaroh – 4 569 t, za 59,55 Kč/kg, Eidam – 3 972 t za 85,32 Kč/kg, Camembert – 2 380 t za 107,68 Kč/kg). Meziročně došlo ke zvýšení celkového objemu dovozu jogurtů a ostatních zakysaných mléčných výrobků (o 771 t, tj. o 3,2 %). Nejvíce jogurtů a ost. zakys. mléčných výrobků pochází z Německa (43,8 %), Polska (30,5 %), Belgie (15,7 %) a Slovenska (4,8 %). Dovoz másla a ml. tuků byl meziročně nižší o 455 t, tj. o -2,9 %, průměrná dovozní cena másla ve spotřebitelském balení představuje 99,78 Kč/kg, přitom vykazovaná spotřebitelská cena másla v srpnu 2021 na českém trhu dosahovala 139,69 Kč/kg. V období leden až srpen 2021 se největší objemy másla a ml. tuků dovážely z Německa 40,3 % (6 239 t za 99,07 Kč/kg), Polska 37,6 % (5 825 t za 96,37 Kč/kg), Slovenska 11,2 % (1 741 t za 76,66 Kč/kg) a Belgie 4,5 % (689 t za 94,27 Kč/kg).

Vývoj dovozu mléka a mléčných výrobků z Německa za leden až srpen 2020 a 2021

	DOVOZ			
	1-8/2020		1-8/2021	
	tuny	Kč/kg	tuny	Kč/kg
Mléko a smetana nezahuštěné (0401)	8 855	29,4	8 216	28,1
Mléko a smetana zahuštěné (0402)	1 050	57,1	1 068	50,1
Jogurty, kefiry apod. (0403)	10 489	33,6	10 886	33,2
Syrovátka (0404)	8 156	10,6	3 714	27,8
Máslo (0405)	5 266	89,1	6 239	99,1
Z toho máslo ve spotřeb. balení, tuk 80-85 %	4 876	89,4	5 914	99,0
Sýry a tvarohy (0406)	32 109	75,6	33 704	79,5
Z toho				
čerstvé sýry, tvaroh	9 801	56,5	9 783	58,4
- z toho Mozzarella	2 438	81,0	2 180	83,1
Eidam	7 227	73,3	8 537	77,9
Gouda	7 399	76,8	7 308	81,6
Tavené sýry	1 798	77,6	1 793	83,3

Zdroj: ČSÚ, ke dni (19. 10. 2021)



Vývoz mléka s obsahem tuku 3-6 %, v balení nad 2 l – celní položka 0401 20 99 (tuny)

Rok	I.	II.	III.	IV.	V.	VI.	VII.	VIII.	IX.	X.	XI.	XII.	Celkem
2016	51 998	47 971	51 700	50 129	53 540	55 264	59 796	61 065	55 729	53 276	47 832	50 838	585 598
Kč/kg	7,77	7,40	7,18	6,88	6,52	6,23	6,32	6,53	7,05	7,79	8,15	8,60	7,20
2017	56 553	47 904	56 666	57 392	61 718	59 562	61 316	60 303	56 333	54 808	41 861	53 662	668 078
Kč/kg	8,66	8,85	8,72	8,70	8,67	8,73	9,01	9,07	9,50	9,66	9,81	9,74	9,09
2018	60 526	54 465	62 979	65 813	71 639	63 910	67 501	63 160	55 346	57 004	57 918	59 208	739 469
Kč/kg	9,35	8,96	8,54	8,34	8,28	8,52	8,52	8,56	9,00	9,36	9,69	9,32	8,87
2019	55 406	49 116	60 992	54 854	60 776	61 185	68 612	70 884	64 826	58 112	55 390	62 797	722 950
Kč/kg	9,32	9,18	9,09	8,99	8,89	8,62	8,66	8,59	8,76	8,84	8,89	8,84	8,89
2020	61 929	62 112	62 330	64 075	71 359	71 787	72 604	65 023	62 880	56 479	55 385	59 245	765 208
Kč/kg	8,79	8,74	9,06	8,78	8,45	8,51	8,37	8,58	8,31	8,89	8,90	8,94	8,69
2021	56 775	50 755	56 561	57 517	61 774	64 176	64 845	61 210					473 613
Kč/kg	8,68	8,75	8,82	8,75	8,60	8,84	8,83	9,05					8,79

Zdroj: Celní statistika, čísla jsou zaokrouhlena, ke dni (19. 10. 2021)