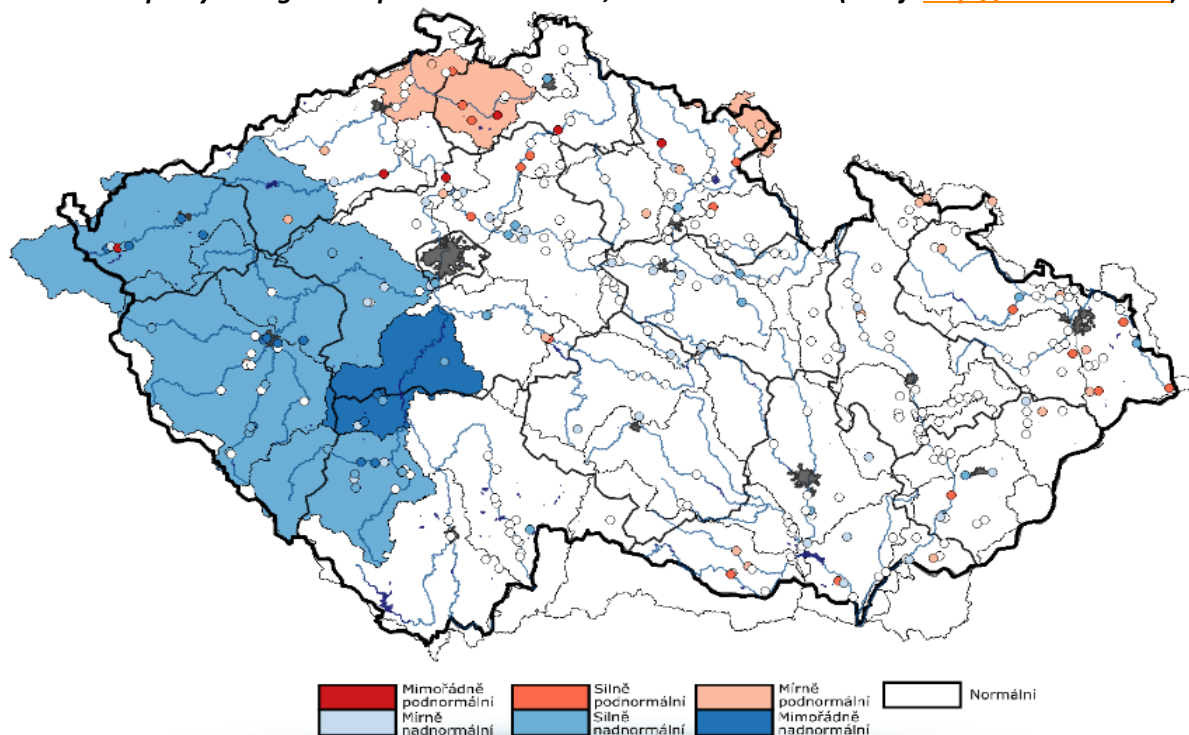


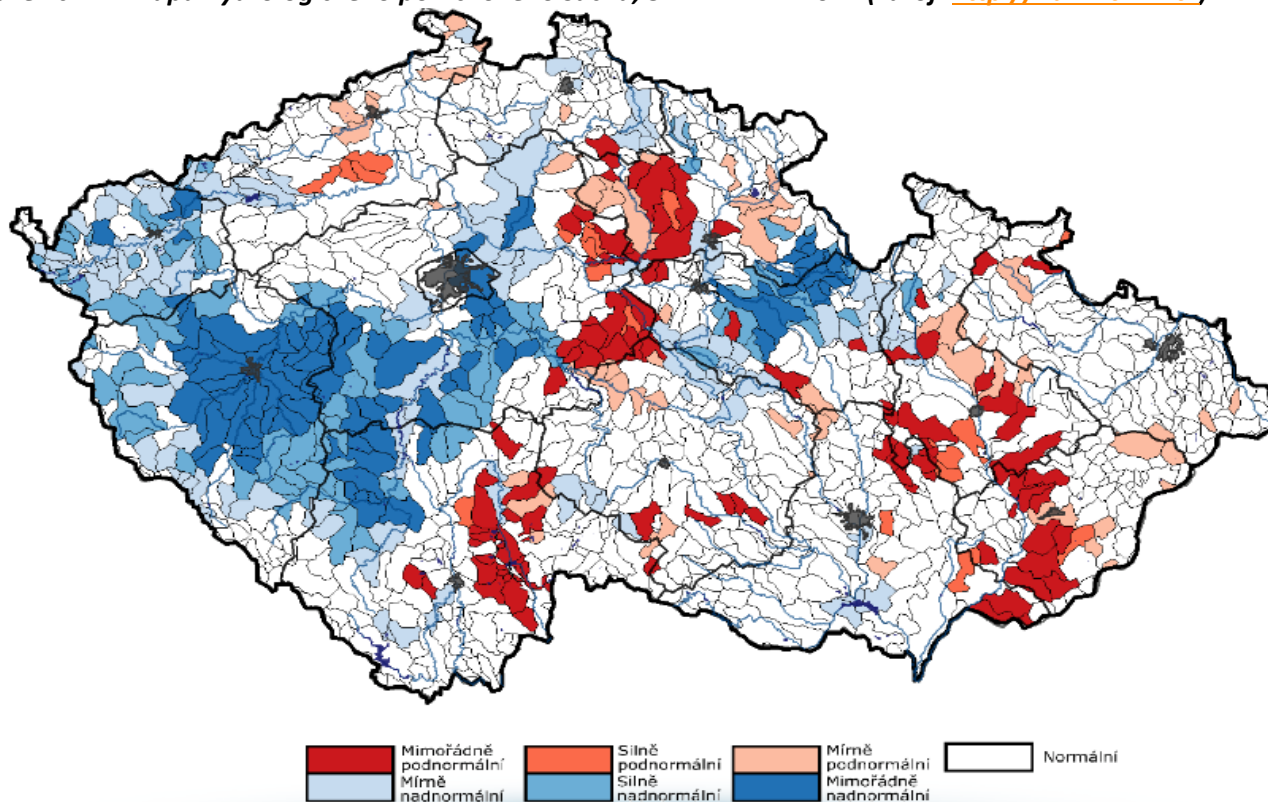
AKTUÁLNÍ INFORMACE O STAVU VODNÍCH ZDROJŮ K 14. 7. 2021

Ministerstvo zemědělství předkládá stručnou zprávu se shrnutím nejdůležitějších skutečností o aktuálním stavu vodních zdrojů. Správci povodí situaci monitorují a vyhodnocují na základě aktuálních potřeb.

Obrázek č. 1 – Mapa hydrologického podzemního sucha, 5. 7. – 11. 7. 2021 (zdroj: <http://hamr.chmi.cz>):



Obrázek č. 2 – Mapa hydrologického povrchového sucha, 5. 7. – 11. 7. 2021 (zdroj: <http://hamr.chmi.cz>):



POPIS AKTUÁLNÍ HYDROLOGICKÉ SITUACE

1. STAV PODZEMNÍCH VOD (týdenní zpráva ČHMÚ 5. 7. – 11. 7. 2021)

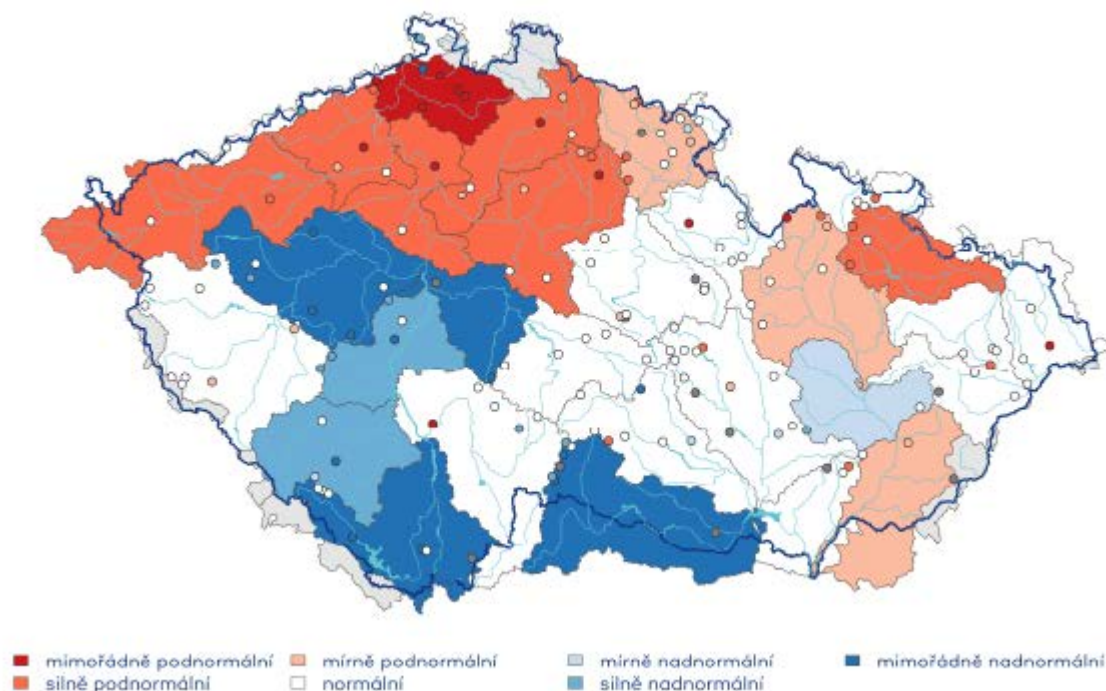
Hladina podzemní vody v mělkých vrtech byla v 27. týdnu na území ČR celkově normální. Mírně podnormální hladina se vyskytla pouze v povodí Ploučnice a Stěnavy. Na západě a jihozápadě Čech (povodí Otavy, Berounky a horní Ohře) byla hladina silně nadnormální, v povodí střední Vltavy hladina dosáhla dokonce mimořádně nadnormálního stavu. Na zbylém území ČR byla hladina normální. Oproti předcházejícímu týdnu došlo u mělkých vrtů celkově k mírnému zhoršení stavu. Hladina převážně stagnovala, až mírně klesala. Podíl mělkých vrtů se silně až mimořádně podnormální hladinou (7 %) se téměř nezměnil, podíl vrtů s normální hladinou (62 %) se mírně zvýšil a podíl mělkých vrtů se silně až mimořádně nadnormální hladinou (13 %) poklesl.

Vydatnost pramenů na území ČR byla v tomto týdnu celkově normální. Situace však byla regionálně velmi odlišná. Oproti předcházejícímu týdnu došlo u pramenů celkově k mírnému zhoršení stavu. Vydatnost pramenů ve srovnání s předchozím týdnem převážně stagnovala s tendencí k mírnému zmenšování. Podíl pramenů se silně až mimořádně podnormální vydatností (18 %) se příliš nezměnil, podíl pramenů s normální vydatností (54 %) vzrostl a podíl pramenů se silně až mimořádně nadnormální vydatností (16 %) se téměř nezměnil.

Obrázek č. 3 – Mapa stavu vydatnosti pramenů, 5. 7. – 11. 7. 2021 (zdroj: www.chmi.cz):

Stav vydatnosti pramenů
05.07. – 11.07.2021

Český
hydrometeorologický
ústav



2. STAV HLADINY VODNÍCH TOKŮ

Povodí Vltavy, státní podnik – na většině území povodí Vltavy, Sázavy a Berounky je hydrologická situace příznivá. Z pohledu stavu a množství povrchových vod nelze aktuální hydrologickou situaci hodnotit jako stav hydrologického sucha.

Vodnosti toků se v územní působnosti povodí horní Vltavy pohybují v rozmezí Q_{270d} – Q_{30d} což je 62–341 % dlouhodobého průměru za měsíc červenec. Aktuálně se průtoky na tocích v povodí Berounky pohybují nejčastěji v rozmezí hodnot Q_{60d} – $Q_{<2L}$. Ve vztahu k dlouhodobému měsíčnímu průměru pro červenec jsou aktuálně v povodí Berounky průměrné denní průtoky v rozmezí 225–575 % normálu.

Průtoky v povodí dolní Vltavy se ve sledovaných profilech pohybují v rozmezí Q_{180d} – Q_{30d} . Ve vztahu k dlouhodobému průměru za měsíc červenec jsou průtoky na povodí dolní Vltavy v rozsahu 128–337 % Q_{VII} . Závěrovým profilem Sázavy (profil Nespeky) aktuálně protéká $46,7 \text{ m}^3 \cdot \text{s}^{-1}$, což odpovídá 337 % dlouhodobého průměrného průtoku pro měsíc červenec. Profilem Praha–Malá Chuchle protéká aktuálně $301 \text{ m}^3 \cdot \text{s}^{-1}$, což je 284 % Q_{VII} .

Povodí Ohře, státní podnik – předchozích sedm dní bylo opět ve znamení výrazných změn počasí, která souvisela s rychlými změnami tlakových útvarů ovlivňujících počasí. Během týdne přešlo přes území několik frontálních rozhraní doprovázených dešťovými srážkami téměř. Kumulované srážkové úhrny za sedm dní dosahovaly 25–90 mm, přičemž největší denní úhrn srážek byl zaznamenán v noci na dnešek, kdy napadlo na naprosté většině území od 10 mm (povodí Teplé a Ploučnice) do >40 mm (hřeben Krušných hor, Ašsko). Tyto úhrny způsobily vzhledem k vysoké nasycenosti povodí okamžitou hydrologickou odezvu téměř všech vodních toků. Dnes v brzkých ranních hodinách bylo na dvou menších vodních tocích dosaženo I. (LG Třetí mlýn), resp. i II. SPA (LG Hrozňatov). Denní maximální teploty se během minulých 7 dní postupně zvyšovaly z počátečních 19 na včerejších >25 °C.

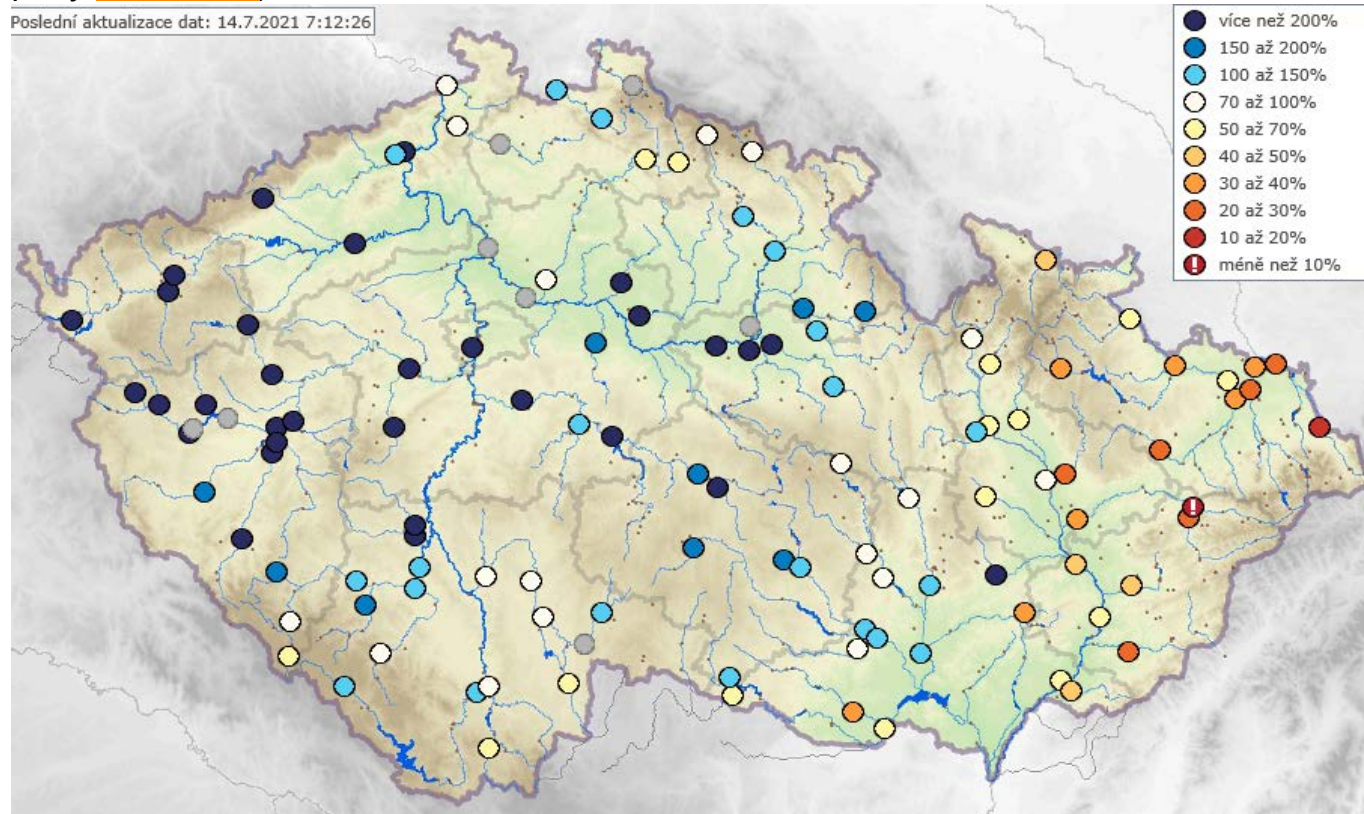
Hydrologická vodnost ke dni 14. 7. 2021 k 7:00 dosahovala na horním úseku Ohře 450–650 % Q_{VII} (průměrný měsíční průtok pro měsíc červenec za referenční období 2005–2018). Dolní tok Ohře se pohybuje mezi 600–800 % vodnosti Q_{VII} (průtoky ovlivněny manipulacemi na vodním díle Nechranice). Vodnost Bíliny je aktuálně pro jednotlivé profily velice rozdílná a pohybuje se v rozmezí 250–500 % Q_{VII} . Vodnost Ploučnice se nachází v rozmezí 110–130 % Q_{VII} . K dnešnímu dni je registrováno podkročení průtoků pod hodnotou průtokového kvantilu Q_{330d} přibližně na 7 % sledovaných profilů.

Povodí Labe, státní podnik – průtoky na většině toků mají tendenci zvolna klesající nebo rozkolísanou po srážkové činnosti. Vodnosti se k dnešnímu dni po vydatných srážkách ze čtvrtka 8. 7. na pátek 9. 7., kdy v bouřkách napadlo 20 až 40 mm (v povodí Loučné a Novohradky 30 až 70 mm), pohybují nejčastěji v rozmezí Q_{180} až Q_{30} . Průtoky na úrovni Q_{355} a nižší se k dnešnímu dni vyskytují v 1 ze 120 sledovaných profilů (dne 7. 7. byl takový průtok v 1 profilu). Ve srovnání s dlouhodobými průměrnými průtoky pro měsíc červenec (vyhodnocováno za hydrologické období 1981–2010) se většina průtoků ve vodních tocích pohybuje mezi 80 až 230 % dlouhodobého normálu. Vyšší průtoky jsou na Orlici (Týniště nad Orlicí 259 %), Loučné (Dašice 334 %), na dolní Chrudimce (Nemošice 354 %) a na dolní Cidlině (Sány 470 %). Naopak nižší průtoky jsou na Smědě (Bílý Potok 35 %).

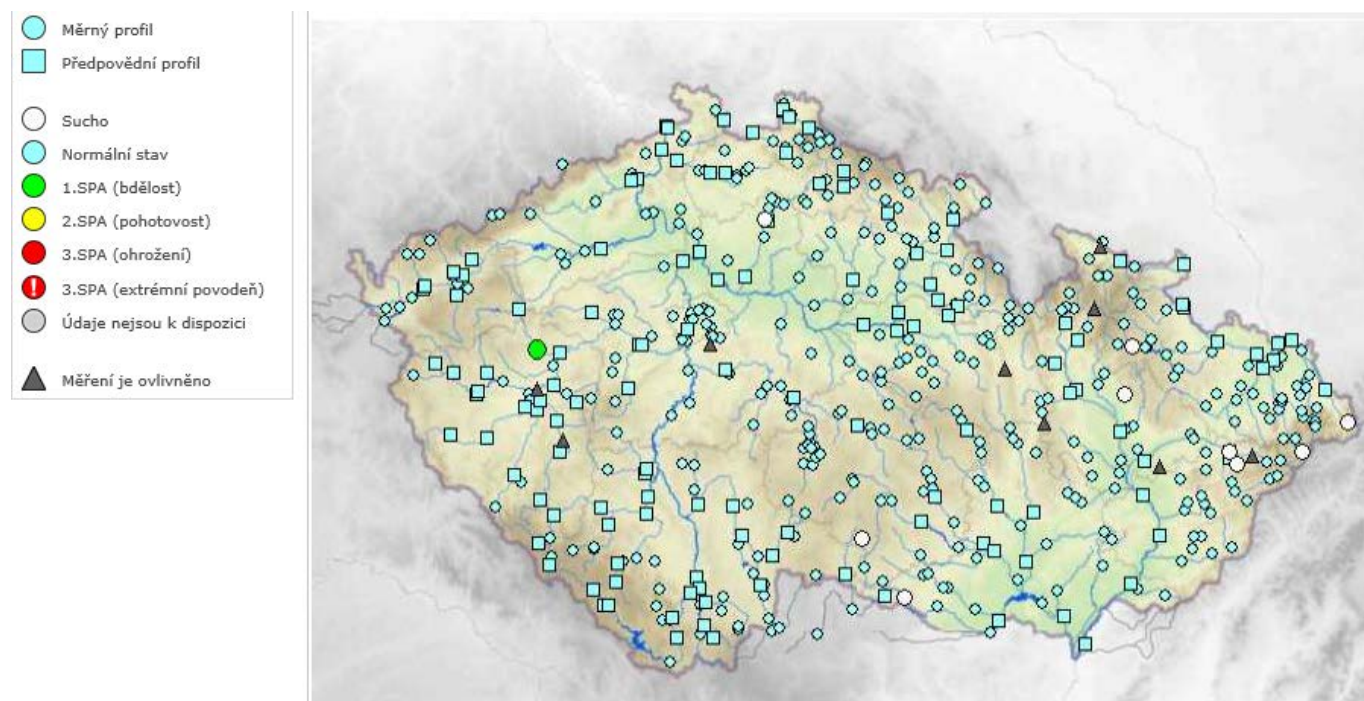
Povodí Moravy, s. p. – v uplynulém týdnu se vyskytovaly srážky s úhrny až 85 mm. Hladiny toků jsou převážně setrvalé s mírným poklesem. Průtoky neovlivněných toků se pohybují v povodí Dyje v rozmezí od 70 do 180 % dlouhodobého průměru pro měsíc červenec, v povodí Moravy pak v rozmezí od 15 do 130 %. Limity sucha (Q_{355}) se v současnosti na tocích povodí Moravy a Dyje prakticky nevyskytují.

Povodí Odry, státní podnik – situace na vodních tocích je dobrá, i když na několika stanicích se začíná projevovat sucho. Srážkové úhrny se za poslední týden od 7. 7. do 14. 7. 2021 v Beskydech pohybovaly zhruba od 10 do 25 mm, v Jesenické části zhruba od 35 do 80 mm (Chuchelná 84 mm). Tyto srážky měly přivalový charakter a spadly v několika bouřkových epizodách. Současné průtoky se na vodních tocích v povodí Odry nejčastěji pohybují v rozmezí 180 až 355 denních vod. Závěrovým profilem řeky Odry v Bohumíně nyní protéká zhruba $15 \text{ m}^3 \cdot \text{s}^{-1}$ vody, což odpovídá 330 dennímu průtoku. Průtoky vody se ve vyhodnocovaných profilech pohybují v rozmezí 15 až 50 % dlouhodobého měsíčního průměru.

Obrázek č. 4 – Mapa vodnosti toků v ČR, poměr k dlouhodobému měsíčnímu průměru, 14. 7. 2021
 (zdroj: www.chmi.cz):



Obrázek č. 5 – Mapa aktuálního stavu povrchových vod, 14. 7. 2021 (zdroj: www.chmi.cz):



3. NAPLNĚNOST VODNÍCH NÁDRŽÍ

Povodí Vltavy, státní podnik – na většině vodních nádrží jsou hladiny na úrovních obvyklých pro současné období. Odtok z VD Švihov je aktuálně na hodnotě $20,0 \text{ m}^3 \cdot \text{s}^{-1}$. Odtok z VD Lipno II je aktuálně na hodnotě $18,6 \text{ m}^3 \cdot \text{s}^{-1}$. Z Vltavské kaskády (profil VD Vrané) aktuálně odtéká $220 \text{ m}^3 \cdot \text{s}^{-1}$. Naplněnost zásobních prostorů většiny významných vodních nádrží v povodí Berounky se pohybuje v rozmezí 82–97 %. Na VD Láz probíhá mimořádná manipulace z důvodu realizace nezbytných udržovacích prací na VD (injektažní práce ve štole), injektažní práce probíhaly při zcela vypuštěné nádrži, dne 30. 4. 2021 bylo zahájeno postupné plnění uvolněného prostoru nádrže v souladu s podmínkami rozhodnutí o povolení mimořádné manipulace. Naplnění zásobního prostoru nádrže Láz činí k dnešnímu dni 74 %. Minimální zůstatkový průtok (nebo průtok blízký MZP) je aktuálně udržován pouze na odtoku VD Láz. Zásoba povrchové vody ve vodárenských nádržích je v současné době dostatečná a je možné ji odebírat v požadovaném rozsahu. Na vodárenských nádržích nejsou zaznamenány žádné problémy s jakostí vody ve vazbě na její udržitelnost v úpravách vody na vodu pitnou.

VYBRANÉ VODÁRENSKÉ NÁDRŽE				
NÁZEV VODNÍHO DÍLA	CELKOVÝ OBJEM ZÁSOBNÍHO PROSTORU [mil. m ³]	NAPLNĚNÍ ZÁSOBNÍHO PROSTORU [%]		
		14. 7. 2020	7. 7. 2021	14. 7. 2021
Švihov	246,068	97	98	98
Římov	30,016	96	92	90
Klíčava	7,860	63	98	97
Nýrsko	15,966	89	97	95

VYBRANÉ NÁDRŽE – OSTATNÍ ÚČELY				
NÁZEV VODNÍHO DÍLA	CELKOVÝ OBJEM ZÁSOBNÍHO PROSTORU [mil. m ³]	NAPLNĚNÍ ZÁSOBNÍHO PROSTORU [%]		
		14. 7. 2020	7. 7. 2021	14. 7. 2021
Lipno I.	252,991	93	88	88
Orlík	374,428	95	98	94
Slapy	200,500	96	93	97
Hracholusky	32,021	88	89	85

Povodí Ohře, státní podnik – u vodárenských nádrží a u nádrží zajišťující vodu pro průmysl se nepředpokládají problémy v zajištění odběrů. Všechny vodárenské nádrže jsou naplněny nad 90 % zásobního objemu. Nejméně zaplněný zásobní prostor má z vodárenských nádrží VD Janov s naplněností rovných 90 %. Z nádrže Janov se však surová voda pro pitné účely dlouhodobě neodebírá. Jsou evidovány pouze tři nádrže, jejichž zásobní prostory jsou naplněny z méně než 90 % a které plní jiný účel než vodárenský. Jsou jimi téměř vyprázdněná nádrž Blatno na Podvineckém potoce, nádrž Skalka s naplněností zásobního prostoru (Vz) 77,2 % na Ohři a nádrž Sedlec (Vz = 74,9 %) u Mašřova na toku Dubá I. Vodní nádrž Blatno je již od loňského listopadu udržována vyprázdněna. Nádrž bude udržována prázdná do prosince 2021 z důvodu připravovaných oprav na funkčním objektu, které proběhnou v letošní sezóně. Pro udržování prázdné nádrže byla schválena mimořádná manipulace nad rámec schváleného manipulačního řádu. V posledních dvou týdnech se nádrž Blatno přechodně naplnila vlivem zvýšených průtoků ze srážek. Po opadnutí zvýšených průtoků se bude nádrž opět pozvolně prázdnit. Naplněnost vodního díla Sedlec je vlivem odběrů vody pro závlahy především v letních měsících pravidelně pozvolna snižována. Aktuální hydrologická situace má pozitivní vliv na dosavadní naplněnost nádrže. Nádrž Skalka bude s ohledem na pokračující opravy drážek provizorního hrazení hrazeného bezpečnostního přelivu z minulého roku udržována o cca 0,8 až 1 m níže (441,20–441,40 m n. m.), než je maximální hladina letního zásobního prostoru. Snížená hladina nebude mít vliv na zajištění hlavních účelů soustavy nádrží Skalka–Jesenice. U vodní nádrže Jesenice již bylo dosaženo (v souladu s pravidly manipulačního řádu) kóty letní zásobní hladiny.

VYBRANÉ VODÁRENSKÉ NÁDRŽE				
NÁZEV VODNÍHO DÍLA	CELKOVÝ OBJEM ZÁSOBNÍHO PROSTORU [mil. m ³]	NAPLNĚNÍ ZÁSOBNÍHO PROSTORU [%]		
		14. 7. 2020	7. 7. 2021	14. 7. 2021
Stanovice	20,0	97	99	99
Horka	16,5	94	96	97
Přísečnice	46,7	87	96	99
Křímov	1,26	97	98	98
Fláje	19,5	90	99	99

VYBRANÉ NÁDRŽE – OSTATNÍ ÚČELY				
NÁZEV VODNÍHO DÍLA	CELKOVÝ OBJEM ZÁSOBNÍHO PROSTORU [mil. m ³]	NAPLNĚNÍ ZÁSOBNÍHO PROSTORU [%]		
		14. 7. 2020	7. 7. 2021	14. 7. 2021
Skalka	11,00	78	80	77
Jesenice	47,1	96	98	100
Nechranice	233	93	95	100
Újezd	4,56	68	96	95
Vidhostice	0,860	85	95	98

Povodí Labe, státní podnik – na vodárenských nádržích ve správě státního podniku Povodí Labe nebyly zaznamenány takové poklesy objemu vody, které by si vynutily omezení provozu vodních děl, resp. omezení povolených odběrů. Zásoba povrchové vody ve vodárenských nádržích je v současné době dostatečná a je možné ji odebírat v požadovaném rozsahu. Naplněnost vodárenských nádrží se pohybuje v rozmezí 92 až 100 %. Na všech nádržích probíhají manipulace v souladu se schválenými manipulačními řády. Zaplněnost zásobních prostorů nejvýznamnějších vodních nádrží (viz tabulka) se pohybuje v rozmezí 58–100 %.

VYBRANÉ VODÁRENSKÉ NÁDRŽE				
NÁZEV VODNÍHO DÍLA	CELKOVÝ OBJEM ZÁSOBNÍHO PROSTORU [mil. m ³]	NAPLNĚNÍ ZÁSOBNÍHO PROSTORU [%]		
		14. 7. 2020	7. 7. 2021	14. 7. 2021
Hamry	1,206	100	93	92
Křižanovice	1,620	86	94	94
Vrchlice	7,890	89	95	97
Josefův Důl	19,133	100	100	100
Souš	4,585	72	95	95

VYBRANÉ NÁDRŽE – OSTATNÍ ÚČELY				
NÁZEV VODNÍHO DÍLA	CELKOVÝ OBJEM ZÁSOBNÍHO PROSTORU [mil. m ³]	NAPLNĚNÍ ZÁSOBNÍHO PROSTORU [%]		
		14. 7. 2020	7. 7. 2021	14. 7. 2021
Rozkoš	45,948	100	97	99
Seč	14,017	93	94	100
Pastviny	6,236	81	82	90
Mšeno	1,897	99	97	96
Les Království	1,422	100	100	58

Povodí Moravy, s. p. – na většině nádrží je setrvalý stav hladin. Nádrže mají vesměs plné zásobní prostory. Na VD Plumlov je hladina snížena z důvodu rekonstrukce a nepříznivé hydrologické situace. V uplynulém týdnu bylo ve významných vodních nádržích akumulováno cca 4,35 mil. m³ vody.

VYBRANÉ VODÁRENSKÉ NÁDRŽE				
NÁZEV VODNÍHO DÍLA	CELKOVÝ OBJEM ZÁSOBNÍHO PROSTORU [mil. m ³]	NAPLNĚNÍ ZÁSOBNÍHO PROSTORU [%]		
		14. 7. 2020	7. 7. 2021	14. 7. 2021
Vranov *)	79,668	100	97	96
Vír	44,060	100	96	99
Mostišťe	9,339	100	100	100
Hubenov	2,394	100	99	100
Slušovice	7,245	97	93	92
Karolínka	5,813	95	93	92

Pozn.: *) Nádrž s vodárenským využitím.

VYBRANÉ NÁDRŽE – OSTATNÍ ÚČELY				
NÁZEV VODNÍHO DÍLA	CELKOVÝ OBJEM ZÁSOBNÍHO PROSTORU [mil. m ³]	NAPLNĚNÍ ZÁSOBNÍHO PROSTORU [%]		
		14. 7. 2020	7. 7. 2021	14. 7. 2021
Nové Mlýny - dolní	58,039	100	100	100
Brno	13,023	94	96	96
Letovice	9,015	75	65	65
Dalešice	62,986	100	96	97
Bystřička	0,852	99	100	100
Plumlov	2,884	99	39	47

Povodí Odry, státní podnik – všechny významné vodní nádrže státního podniku Povodí Odry mají vysoký stupeň naplnění (80 až 96 %) zásobního objemu.

VYBRANÉ VODÁRENSKÉ NÁDRŽE				
NÁZEV VODNÍHO DÍLA	CELKOVÝ OBJEM ZÁSOBNÍHO PROSTORU [mil. m ³]	NAPLNĚNÍ ZÁSOBNÍHO PROSTORU [%]		
		14. 7. 2020	7. 7. 2021	14. 7. 2021
Slezská Harta ^{*)}	182,011	100	96	96
Kružberk	24,579	81	99	96
Šance	39,498	100	92	90
Morávka ^{**)}	3,982	100	81	80

Pozn.:^{*)} Nádrž s vodárenským využitím.

^{**)} Od 1. 4. 2021 změna úrovně zásobní hladiny (viz Předpokládaný vývoj a možné dopady).

VYBRANÉ NÁDRŽE – OSTATNÍ ÚČELY				
NÁZEV VODNÍHO DÍLA	CELKOVÝ OBJEM ZÁSOBNÍHO PROSTORU [mil. m ³]	NAPLNĚNÍ ZÁSOBNÍHO PROSTORU [%]		
		14. 7. 2020	7. 7. 2021	14. 7. 2021
Žermanice	18,473	100	98	95
Olešná	2,816	100	100	98
Těrlicko	22,012	100	97	94

Obrázek č. 6 – Mapa vybraných vodních nádrží



4. PŘEDPOKLÁDANÝ VÝVOJ A MOŽNÉ DOPADY

Povodí Vltavy, státní podnik – zásoba povrchové vody ve vodárenských nádržích je v současné době dostatečná a je možné ji odebírat v požadovaném rozsahu. Na vodárenských nádržích nejsou zaznamenány žádné problémy s jakostí vody ve vazbě na její upravitelnost v úpravárnách vody na vodu pitnou. Podle aktuální hydrometeorologické prognózy ČHMÚ jsou v následujících dnech (čtvrtek a pátek) na území povodí Vltavy očekávány přívalové dešťové srážky. V závislosti na hodnotách jejich úhrnů dojde přechodně ke zvýšení vodních stavů, zejména na drobných vodních tocích a to především v oblasti povodí Berounky a na tocích odvodňujících Brdy.

Povodí Ohře, státní podnik – v následujících dnech bude počasí na našem území ovlivňovat doznívající tlaková níže a s ní spojená okluzní fronta na západ od našich hranic se SRN. Do konce pracovního týdne bude přechodně ubývat oblačnosti i srážek. Během víkendu se pak mohou častěji vyskytovat přeháňky či dokonce bouřky, které by lokálně mohly přinést srážkové úhrny do 10 mm. Maximální denní teploty se očekávají 17–22 °C, na horách 15–20 °C. V následujícím týdnu jsou aktuálně předpovídány místně se lišící srážkové úhrny 5–18 mm. Aktuálně vysoká vodnost toků bude klesat jen pozvolna. Další vzestup hladin toků se již v následujících dnech neočekávají.

U nádrží pokračují manipulace na odtoku dle platných manipulačních řádů a schválených mimořádných manipulací s ohledem na aktuální hydrologickou situaci a naplněnost konkrétních vodních děl. Neočekávají se výrazné mimořádné situace vyžadující řešení nebezpečných povodňových situací či poruch v zabezpečení vodárenských vodních nádrží.

Povodí Labe, státní podnik – v nejbližších dnech se opět očekávají silné bouřky, v závislosti na intenzitě srážek v bouřkách budou hladiny sledovaných toků i silně rozkolísané. Počet stanic s průtoky na úrovni Q_{355} a nižšími se oproti tomuto týdnu příliš nezmění.

Vývoj vodních zásob je průběžně monitorován a hodnocen. Aktuálně nejsou dostupné informace o vydání opatření obecné povahy týkající se omezení odběrů povrchových nebo podzemních vod na území v naší působnosti. V případě nepříznivého stavu budou s využitím zkušeností z minulých let přijímána vhodná opatření v součinnosti s dotčenými odběrateli, obcemi, vodoprávními úřady i odbornými institucemi (ČHMÚ, ČIŽP).

Povodí Moravy, s. p. – aktuálně se další srážkové pásmo pohybuje opět od jihu k severu a výraznější srážkové úhrny jsou zaznamenávány ve východní polovině území. Během dne se očekávají přechodné ustávání srážkové činnosti, k večeru a v noci se pak předpokládají opět od jihu další intenzivnější srážky, které mohou být doprovázeny bouřkovou činností v Čechách, a také v Moravskoslezském kraji.

Povodí Odry, státní podnik – na VD Morávka je z důvodu stavby „VD Morávka – převedení extrémních povodní“ od 1. 4. 2021 snížena úroveň zásobní hladiny o 2 m na úroveň 504,80 m n. m. Manipulace na ostatních nádržích jsou prováděny podle Manipulačního řádu Vodohospodářské soustavy povodí Odry. S ohledem na naplnění zásobních prostorů vodních děl a prováděné rekonstrukce došlo již na některých vodních dílech k útlumu energetického využití vypouštěné vody. Situace je průběžně pečlivě monitorována a vyhodnocována.

ZÁVĚR

Hladina podzemní vody v mělkých vrtech byla v 27. týdnu na území ČR celkově normální. Oproti předcházejícímu týdnu došlo u mělkých vrtů celkově k mírnému zhoršení stavu. Vydatnost pramenů na území ČR byla v tomto týdnu celkově normální. Situace však byla regionálně velmi odlišná. Za týden od 5. 7. do 11. 7. 2021 spadlo na celém území 40 mm srážek (Čechy 47 mm, Morava 27 mm), což odpovídá 161 % normálu pro toto období. Toky reagovaly všeobecnými vzestupy hladin. Až do čtvrtka hladiny sledovaných toků většinou klesaly, případně byly setrvalé. Z hlediska hydrologického sucha se situace oproti předchozímu týdnu zlepšila, toky, které mají průtoky na hranici hydrologického sucha, téměř nevyskytují. Významné vodárenské i víceúčelové nádrže jsou až na výjimky (tato vodní díla mají nižší naplněnost převážně z provozních důvodů) naplněny z 80–100 % a jsou tak schopny zabezpečit požadované odběry. Na nádržích probíhají manipulace v souladu s manipulačními řády.

Přílohy:

1. Aktuálně platná vydaná omezení k odběru povrchových vod + omezení odběrů z vodovodů pro veřejnou potřebu dle územní působnosti s. p. Povodí.