

Komoditní karta – dostupná data ke dni 23. listopadu 2021 **MLÉKO a mlékařské výrobky**

Vývoj v zemědělství, bilance mléka

Ukazatel/rok	2003	2013	2014	2015	2016	2017	2018	2019	2020*)
Prům. stav dojnic v tis. ks	459,60	372,70	370,70	368,20	370,20	364,60	361,10	362,70	357,80
Prům. roční dojivost v l/ks	5756,20	7 443,4	7 704,8	8 001,3	8 061,3	8 222,5	8 525,7	8 471,4	8892,80
Výroba mléka v mil. l	2645,70	2 774,5	2 856,3	2 946,3	2 984,2	2 998,3	3 078,4	3 072,8	3181,80
Tržní produkce v mil. l	2 530,9	2 665,5	2 753,2	2 843,6	2 885,2	2897,50	2 978,4	2 974,6	3083,80
Tržnost v %	95,70	96,10	96,40	96,50	96,70	96,60	96,80	96,80	96,90
Bilance									
Počáteční zásoby ¹⁾ v mil. l	132,60	61,60	62,90	100,40	90,90	73,60	83,70	74,30	72,30
Nákup do mlékáren v mil. l	2530,90	2 319,5	2 350,7	2 434,7	2 458,6	2 478,1	2 525,3	2 497,1	2614,30
Dovoz ¹⁾ v mil. l	281,40	879,50	935,50	953,30	1 033,3	1000,50	996,40	1 064,9	1065,50
Celková nabídka v mil. l	2944,90	3 260,6	3 349,1	3 488,4	3 582,8	3 552,2	3 605,4	3 636,3	3752,10
Domácí tržní spotřeba v mil. l	2080,50	2 156,0	2 179,0	2 238,1	2 266,1	2 256,8	2 233,9	2 279,8	2387,20
Vývoz ¹⁾ v mil. l	772,30	1 041,7	1 069,7	1 159,4	1 208,3	1 211,7	1 297,2	1 284,2	1296,00
Konečné zásoby ¹⁾ v mil. l	92,10	62,90	100,40	90,90	73,60	83,70	74,30	72,30	68,90
Intervenční nákup SOM, máslo ¹⁾ v mil. l					34,80				
Podíl dovozu na spotřebě v %	13,50	40,80	42,90	42,60	45,60	44,30	44,60	46,70	44,60
Podíl vývozu na nákupu v %	30,50	44,90	45,50	47,60	49,10	48,90	51,40	51,40	49,60
Míra soběstačnosti (výroba/spotřeba) v %	127,2	128,7	131,1	131,6	131,7	132,9	137,8	134,8	133,3

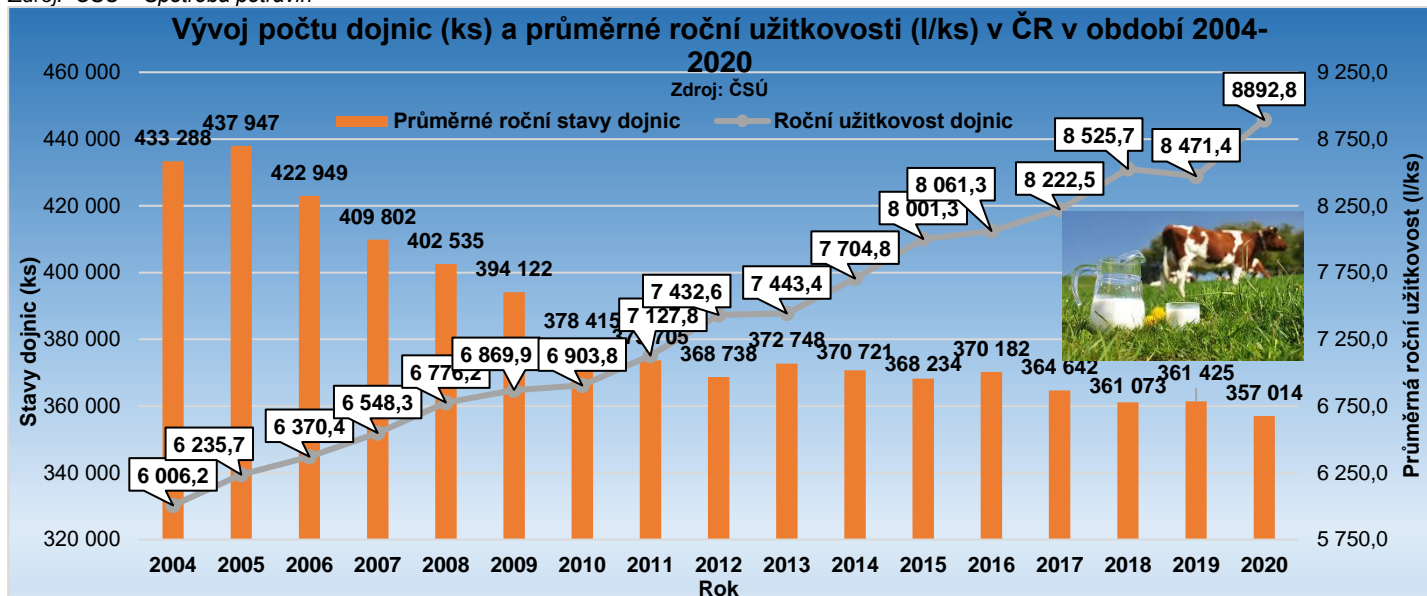
Zdroj: ČSÚ, celní statistika, rezortní statistika MZe (6-12), SZIF (tržní produkce), propočty MZe ČR

Pozn.: ¹⁾ přepočteno na ekvivalent mléka, ²⁾ předběžný údaj

Spotřeba mléka a mléčných výrobků (kg/rok)

Druh/kg/rok	2011	2012	2013	2014	2015	2016	2017	2018	2019	2020*)
Mléko a mléčné výrobky v hodnotě mléka celkem (bez másla)	227,7	234,3	234,1	236,5	242,3	247,5	246,5	245,8	249	262,5
- z toho kravské mléko	227,6	234,2	234	236,4	242,2	247,4	246,4	245,7	248,9	262,4
- kozí mléko	0,1	0,1	0,1	0,1	0,1	0,1	0,1	0,1	0,1	0,1
Konzumní mléko kravské	57,6	58,9	62,2	60,1	60,5	60,4	61,3	59,7	58,8	59,3
Máslo	5	5,2	5,1	5,1	5,5	5,4	5	5,1	5,4	5,7
Sýry celkem	13	13,4	12,7	12,8	13,1	13,3	13,2	13,4	13,8	14,3
- tavené	2,1	2,2	2,2	2,1	2	2	1,9	1,8	1,8	1,9
- přírodní	10,9	11,2	10,5	10,7	11,1	11,3	11,3	11,6	12	12,4
Tvarohy	3,4	3,4	3,6	3,8	3,8	4,4	4,7	4,5	4,7	4,8
Sýry a tvarohy	15,4	16,8	16,3	16,6	16,9	17,7	17,9	17,9	18,5	19,1
Ostatní mléčné výrobky	32,5	33,2	31,5	31,3	32,8	33,8	34,4	34,9	35,2	36,3
Mléčné konzervy	1,4	1,4	1,6	2,1	1,8	2	1,7	1,5	1,4	2,1

Zdroj: ČSÚ – Spotřeba potravin



Výsledky chovu skotu – k 30. 6. 2021

	Stavy dojených krav k 30. 6. (ks)			Průměrná denní dojivost (l/ks)			Výroba mléka podle krajů (tis.l)		
	2020	2021	Index (%)	2020	2021	Index (%)	2020	2021	Index (%)
Praha + Středočeský	42 775	43 292	101,2	26,24	25,80	98,3	204 744	202 633	99,0
Jihočeský	45 154	46 377	102,7	21,98	22,08	100,5	180 237	184 939	102,6
Plzeňský	39 146	39 496	100,9	24,69	25,01	101,3	176 649	177 550	100,5
Karlovarský	6 548	5 797	88,5	19,83	19,81	99,9	23 907	20 773	86,9
Ústecký	7 145	7 367	103,1	22,68	23,34	102,9	29 477	31 532	107,0
Liberecký	9 120	9 295	101,9	22,17	22,67	102,3	36 799	37 902	103,0
Královéhradecký	27 560	27 698	100,5	25,05	25,06	100,0	125 641	125 227	99,7
Pardubický	33 599	33 896	100,9	24,75	24,73	99,9	150 073	151 213	100,8
Vysočina	64 887	65 483	100,9	25,33	25,23	99,6	299 100	298 788	99,9
Jihomoravský	21 021	20 922	99,5	25,24	25,89	102,6	96 428	97 783	101,4
Olomoucký	24 204	23 920	98,8	24,60	24,47	99,5	107 888	106 379	98,6
Zlínský	17 430	18 032	103,5	26,12	26,63	102,0	82 284	86 609	105,3
Moravskoslezský	19 721	19 294	97,8	26,80	26,30	98,1	95 883	91 202	95,1
Česká republika	358 310	360 869	100,7	24,70	24,73	100,1	1 609 110	1 612 530	100,2

Zdroj: ČSÚ - Výsledky chovu skotu, údaje jsou zaokrouhleny

Vývoj stavů skotu v ks k 1. 4. daného roku

Rok	Skot celkem	z toho: krávy	z toho:	
			dojné krávy	KBTPM
1989	3 480 582	1 247 567		
2011	1 343 686	551 536	373 832	177 704
2012	1 353 685	551 225	373 136	178 089
2013	1 352 822	551 924	367 327	184 597
2014	1 373 560	563 963	372 632	191 331
2015	1 407 132	580 102	376 144	203 958
2016	1 415 658	583 747	372 510	211 237
2017	1 421 242	585 897	369 802	216 095
2018	1 415 770	587 322	365 448	221 874
2019	1 418 106	590 518	364 263	226 255
2020	1 404 117	585 897	359 853	226 044
2021	1 406 430	585 904	358 719	227 185
Změna 2021/2020 - index	100,2	100,0	99,7	100,5
Změna 2021/2020 – kusy zvířat	2 313	7	-1 134	1 141

Zdroj: ČSÚ – Soupis hospodářských zvířat k 1. 4.

Pozn.: KBTPM = krávy bez tržní produkce mléka

Monitoring tržní produkce mléka v ČR – v tunách

	2020	2021	Změna 2020/2019 v %
	Dodávky	Dodávky	Dodávky
Leden	266 080	261 511	98,3
Únor	255 242	239 723	93,9
Březen	277 115	270 854	97,7
Duben	268 898	264 411	98,3
Květen	278 252	274 209	98,5
Červen	266 461	261 789	98,2
Červenec	273 343	268 363	98,2
Srpen	265 381	265 161	99,9
Září	253 156	252 393	99,7
Říjen	256 289		0,0
Listopad	246 341		0,0
Prosinec	258 238		0,0
Leden - červenec	2 403 928	2 358 414	98,1

Zdroj: Administrace SZIF – monitoring tržní produkce mléka v ČR – nařízení Evropského parlamentu a Rady (EU) č. 1308/2013 a nařízení vlády č. 282/2014 Sb.

Ke dni 30. 9. 2021 bylo na SZIF evidováno 69 registrovaných prvních kupujících, z toho 25 odbytových organizací a 44 zpracovatelů mléka. Dále 1 391 producentů mléka dodávajících prvnímu kupujícímu. Aktuálně působí na území ČR 20 uznávaných organizací producentů v odvětví mléka a mléčných výrobků. Meziročně (leden až září 2021/2020) byl objem dodávek mléka prvnímu kupujícímu meziročně nižší o 1,9 %.

Mlékárenská výroba

Mlékárenská výroba	Jednotka	2020	2021	Změna 2021/2020	
		Leden - Září	Leden - Září	v objemu (v Kč)	Index (%)
Nákup syrového mléka	tis. l	1 890 349,00	1 997 068,0	106 719,0	105,6
Z toho: - vývoz syrového mléka ^{*)}	tis.l	197 311,00	202 323,0	5 012,0	102,5
- dovoz syrového mléka ^{*)}	tis.l	780	6 332,0	5 552,0	811,8
Mléko ke zpracování	tis.l	1 693 818,00	1 801 077,0	107 259,0	106,3
Obsah tuku	%	3,89	3,86	-0,03	99,2
Obsah bílkovin	%	3,45	3,42	-0,03	99,1
CZV za mléko celkem (vážený průměr)	Kč/l	8,84	8,87	0,03	100,3
Mlékárenská výroba					
Konzumní mléka celkem	tis. l	438 103,80	444 921,1	6 817,3	101,6
- čerstvé pasterované	tis. l	90 841,50	90 171,6	-669,9	99,3
- trvanlivé	tis. l	345 534,40	353 239,6	7 705,2	102,2
- školní ^{*)}	tis. l	1 727,90	1 510,0	-217,9	87,4
Konzumní smetany	tis. l	43 757,80	48 021,8	4 264,0	109,7
Jogurty	tis. l	98 885,20	96 817,2	-2 068,0	97,9
Kysané výrobky ostatní celkem^{*)}	tis. l	43 091,80	42 843,1	-248,7	99,4
Máslo a statní ml. tuky	t	24 456,10	24 402,4	-53,7	99,8
- z toho máslo ve spotřebitelském balení ^{*)}	t	13 819,50	15 889,4	2 069,9	115,0
Tradiční pomazánkové^{*)}	t	5 198,20	5 961,2	763,0	114,7
Tvarohy	t	29 506,80	30 544,1	1 037,3	103,5
Sýry celkem	t	83 451,80	97 027,2	13 575,4	116,3
- přírodní	t	72 581,00	85 552,4	12 971,4	117,9
- tavené	t	10 870,80	11 474,8	604,0	105,6
Smetanové krémy	t	9 093,00	10 909,5	1 816,5	120,0
Tvarohové dezerty^{*)}	t	5 727,40	6 112,3	384,9	106,7
Mléčné dezerty (puddinky apod.)^{*)}	t	9 961,90	11 165,0	1 203,1	112,1
Sušená mléka celkem bez KDV	t	22 822,20	24 136,2	1 314,0	105,8
z toho: sušené odtučněné mléko	t	14 282,30	14 624,9	342,6	102,4
sušené plnotučné mléko	t	8 539,90	9 511,3	971,4	111,4
Kondenzované mléko^{*)}	t	6 300,00	6 960,0	660,0	110,5
Syrovátka sušená	t	25 489,80	25 400,3	-89,5	99,6
Syrovátka zahuštěná^{*)}	t	31 778,70	39 878,8	8 100,1	125,5

Pozn.:*) odborný odhad

Zdroj: Rezortní statistika Mlék (MZe 6-12)

Zásoby sušeného odtučněného mléka v tunách - stav ke konci období

Rok	I.	II.	III.	IV.	V.	VI.	VII.	VIII.	IX.	X.	XI.	XII.
2019	2 665	2 937	2 647	2 385	2 291	2 425	1 864	1 899	1 936	2 337	2 027	2 630
2020	3 334	3 393	3 558	4 384	4 154	4 203	4 435	4 112	3 503	2 567	2 203	2 317
2021	2 000	1 947	2 094	2 195	2 209	2 098	2 530	2 483	2 288			

Zásoby přírodních sýrů v tunách - stav ke konci období

Rok	I.	II.	III.	IV.	V.	VI.	VII.	VIII.	IX.	X.	XI.	XII.
2019	4 157	4 092	4 207	4 207	4 360	4 203	4 220	4 159	3 993	4 033	3 992	3 718
2020	3 967	4 013	3 853	3 822	4 145	3 804	3 990	4 172	4 242	4 417	4 605	4 554
2021	4 151	4 381	4 129	4 366	4 299	4 332	4 497	4 609	4 564			

Zásoby másla v tunách - stav ke konci období

Rok	I.	II.	III.	IV.	V.	VI.	VII.	VIII.	IX.	X.	XI.	XII.
2019	2 264	2 468	2 006	1 915	2 067	1 905	1 900	1 763	1 759	2 150	1 936	1 912
2020	1 967	1 987	1 847	2 108	2 006	1 786	1 897	1 903	2 020	2 034	2 146	1 995
2021	2 209	2 014	1 731	1 657	1 634	1 750	1 817	1 687	1 523			

Zdroj: Rezortní statistika Mlék (MZe 6-12)

Ekonomika výroby mléka

	MJ	2015	2016	2017	2018	2019	2020*	Meziroční index
Náklady jednotkové	Kč/l	8,17	8,17	8,30	8,52	8,82	8,68	98,41
Realizační cena mléka	Kč/l	7,83	6,73	8,67	8,64	8,84	8,52	96,38
Podpory jednotkové přímé	Kč/l	0,48	1,02	0,96	0,88	0,91	0,97	106,59
Podpory jednotkové nepřímé - krmiva	Kč/l	0,70	0,78	0,65	1,22	1,07	1,09	101,87
Podpory celkem (přímé a nepřímé)	Kč/l	1,18	1,80	1,60	2,10	1,98	2,06	104,04
Nákladová rentabilita	%	-4,22	-17,59	4,08	1,41	0,34	-1,85	-2,19
Souhrnná rentabilita celkem	%	10,20	4,40	23,70	26,01	22,75	21,85	-0,90

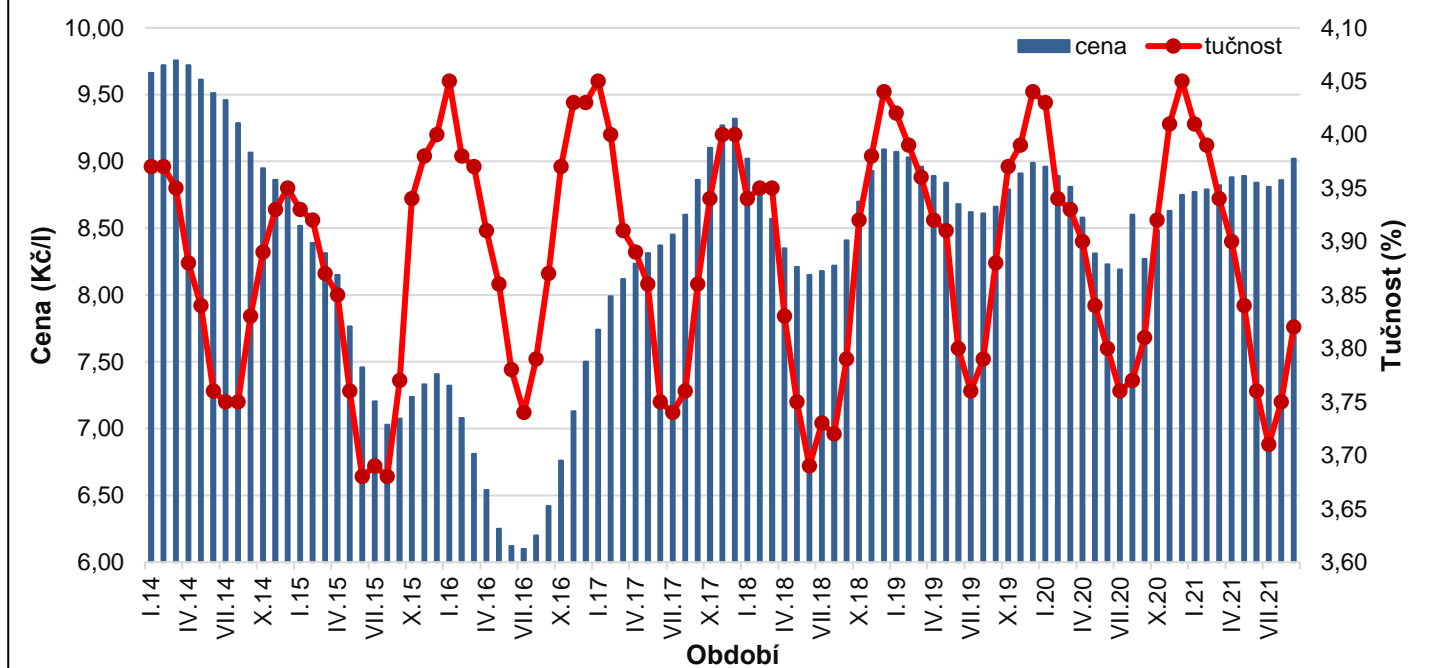
Zdroj: ÚZEI

Pozn.: * odhad

Ceny

Vývoj ceny (Kč/l) tučnosti (%) mléka

Zdroj: Rezortní statistika MZe



Ceny zemědělských výrobců (CZV) kravského mléka celkem v Kč/l - mlékárny

Rok	I.	II.	III.	IV.	V.	VI.	VII.	VIII.	IX.	X.	XI.	XII.	Ø za rok
2011	8,08	8,15	8,2	8,24	8,27	8,27	8,29	8,27	8,29	8,33	8,37	8,38	8,26
2012	8,35	8,3	8,14	7,83	7,53	7,3	7,19	7,21	7,3	7,48	7,68	7,8	7,68
2013	7,93	8,05	8,12	8,2	8,24	8,29	8,36	8,5	8,72	8,99	9,28	9,49	8,51
2014	9,66	9,72	9,75	9,72	9,61	9,51	9,46	9,29	9,07	8,95	8,86	8,84	9,37
2015	8,52	8,39	8,31	8,15	7,76	7,46	7,2	7,03	7,07	7,24	7,33	7,41	7,66
2016	7,32	7,08	6,81	6,54	6,25	6,12	6,1	6,2	6,42	6,76	7,13	7,5	6,69
2017	7,74	7,99	8,12	8,23	8,31	8,37	8,45	8,6	8,86	9,1	9,27	9,32	8,53
2018	9,02	8,79	8,57	8,35	8,21	8,15	8,18	8,22	8,41	8,7	8,93	9,09	8,55
2019	9,07	9,03	8,96	8,89	8,84	8,68	8,62	8,61	8,66	8,79	8,91	8,99	8,84
2020	8,96	8,89	8,81	8,58	8,31	8,23	8,19	8,16	8,27	8,48	8,63	8,75	8,52
2021	8,77	8,79	8,82	8,88	8,89	8,84	8,81	8,86	9,02	9,25	9,30*		8,89

Zdroj: Rezortní statistika Mlék (MZe) 6-12; ukazatel průměr roku je počítán jako aritmetický průměr

Pozn.: *) odhad

Minimální cena za měsíc září 2021 – 8,49 Kč/l, maximální cena – 9,35 Kč/l

Ceny zemědělských výrobců (CZV) kravského mléka celkem v Kč/l – první kupující

Rok	I.	II.	III.	IV.	V.	VI.	VII.	VIII.	IX.	X.	XI.	XII.	Ø za rok
2016	7,4	7,18	6,89	6,65	6,35	6,16	6,13	6,2	6,44	6,8	7,19	7,57	6,75
2017	7,87	8,08	8,2	8,32	8,36	8,42	8,51	8,64	8,93	9,17	9,35	9,41	8,61
2018	9,11	8,86	8,6	8,39	8,25	8,22	8,24	8,29	8,49	8,8	9,03	9,16	8,62
2019	9,13	9,08	9,02	8,93	8,86	8,68	8,61	8,58	8,65	8,78	8,9	8,97	8,85
2020	8,96	8,87	8,84	8,62	8,36	8,29	8,25	8,26	8,36	8,56	8,71	8,8	8,57
2021	8,80	8,82	8,84	8,88	8,90	8,90	8,86	8,94	9,08	9,27			8,93

Zdroj: Rezortní statistika Odbyt (MZe) 6-12, SZIF; ukazatel průměr roku je počítán jako aritmetický průměr

Vývoj cen zemědělských výrobců (CZV) a cen průmyslových výrobců (CPV) Kč/l (kg)

	Leden 2021	Září 2021	Září 2020	Index Září 2021/Leden 2021	Index Září 2021/Září 2020
CZV syrové kravské mléko celkem	8,77	9,02	8,27	1,03	1,09
CPV mléko polotučné pasterované	11,66	11,80	11,61	1,01	1,02
CPV mléko polotučné trvanlivé	10,24	10,58	10,10	1,03	1,05
CPV máslo	120,49	128,59	118,54	1,07	1,08
CPV Eidam (30 % t. v suš.)	81,47	85,75	81,56	1,05	1,05

Zdroj: ČSÚ

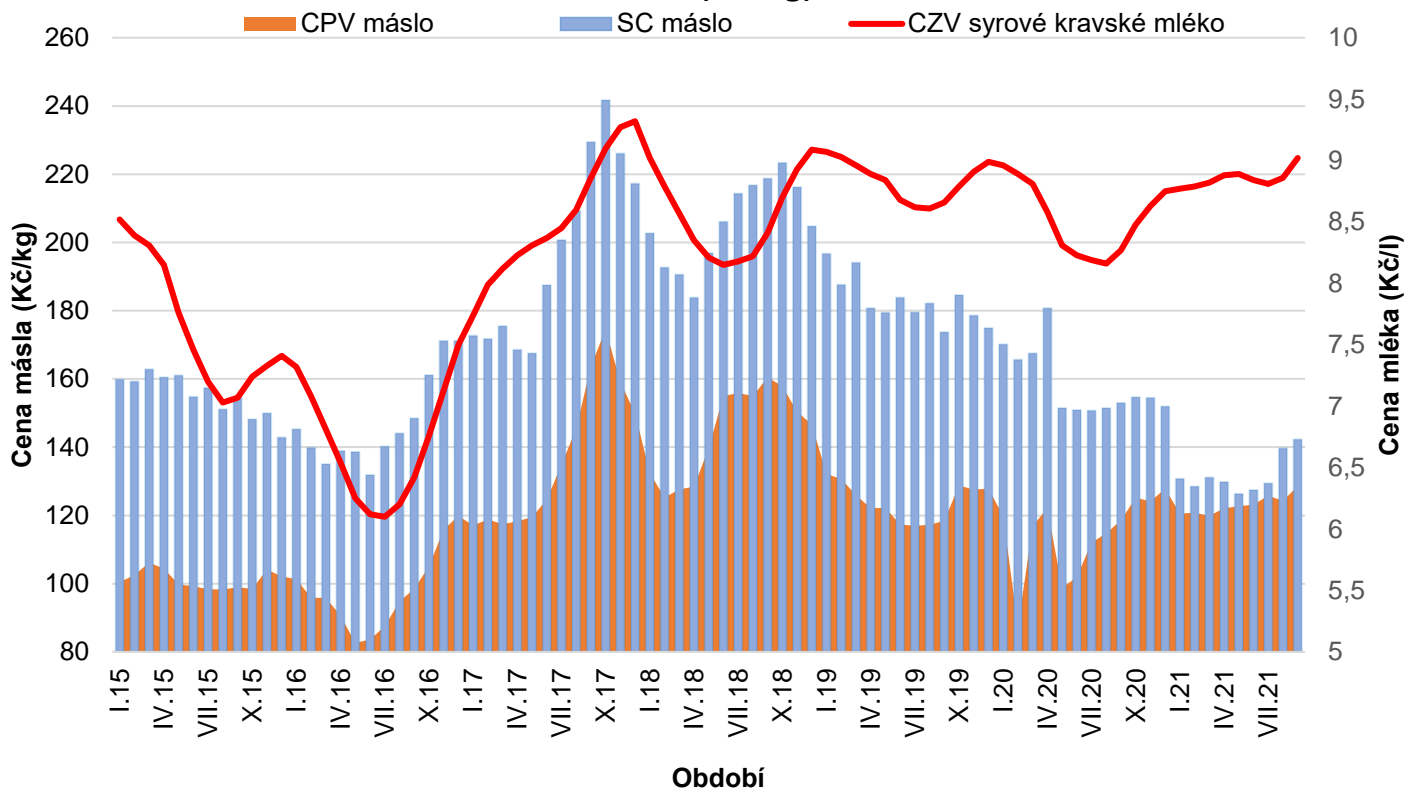
Vývoj spotřebitelských cen (SC) Kč/l (kg)

	Leden 2021	Září 2021	Září 2020	Index Září 2021/Leden 2021	Index Září 2021/Září 2020
SC mléko polotučné čerstvé	17,91	18,49	18,22	1,03	1,01
SC mléko polotučné trvanlivé	11,74	12,13	14,21	1,03	0,85
SC máslo	130,76	142,27	152,97	1,09	0,93
SC Eidam	147,93	151,48	147,20	1,02	1,03

	Leden 2021	Říjen 2021	Říjen 2020	Index Říjen 2021/Leden 2021	Index Říjen 2021/Říjen 2020
SC mléko polotučné čerstvé	17,91	18,63	18,28	1,04	1,02
SC mléko polotučné trvanlivé	11,74	12,70	14,06	1,08	0,90
SC máslo	130,76	150,21	154,71	1,15	0,97
SC Eidam	147,93	154,28	150,34	1,04	1,03

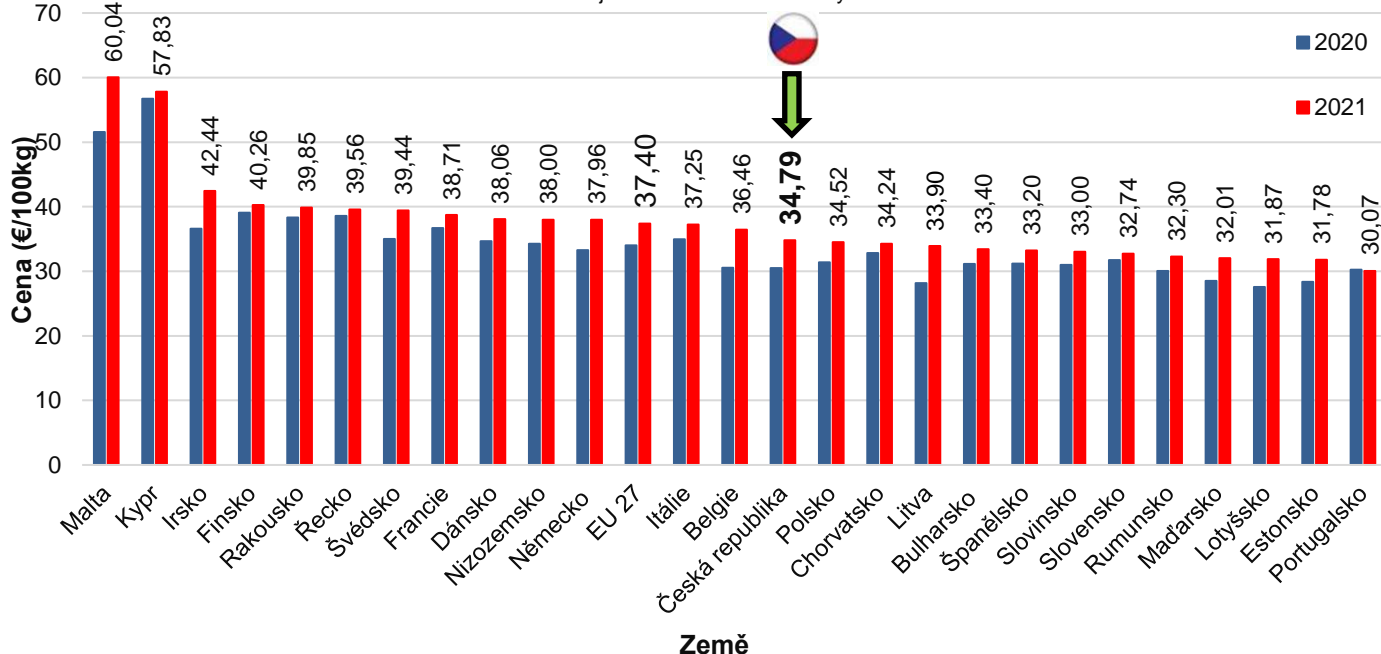
Zdroj: ČSÚ

Vývoj ceny zemědělských výrobců syrového kravského mléka (Kč/l) a ceny másla průmyslových výrobců (Kč/kg) a spotřebitelské ceny másla (Kč/kg)



Vývoj cen (€/100kg) za syrové kravské mléko v EU - 27 v září 2021

Zdroj: Milk Market Observatory ke dni 4. 11. 2021



Měsíční ceny za syrové kravské mléko na unijním trhu v roce 2019, 2020 a 2021

Měsíc	2019	2020	2021	Porovnání s přechodným měsícem (%)	2021	
	Vážený Ø EU v €/100 kg	Vážený Ø EU v €/100 kg	Vážený Ø EU v €/100 kg		ČR €/100 kg	Německo €/100 kg
Leden	35,31	35,27	34,95	-1,00	32,76	34,71
Únor	34,94	34,99	34,98	0,10	33,17	34,66
Březen	34,35	34,10	35,02	0,10	32,86	34,95
Duben	34,34	33,25	35,44	0,80	33,25	35,60
Květen	33,83	32,62	35,74	0,90	33,81	35,95
Červen	33,42	32,24	35,77	0,10	34,03	35,98
Červenec	33,52	32,52	35,99	0,60	33,61	36,53
Srpen	33,63	32,74	36,40	1,10	34,10	36,53
Září	34,36	33,63	37,40	2,70	34,79	37,96
Říjen	34,93	34,71				
Listopad	35,41	35,18				
Prosinec	35,39	35,05				

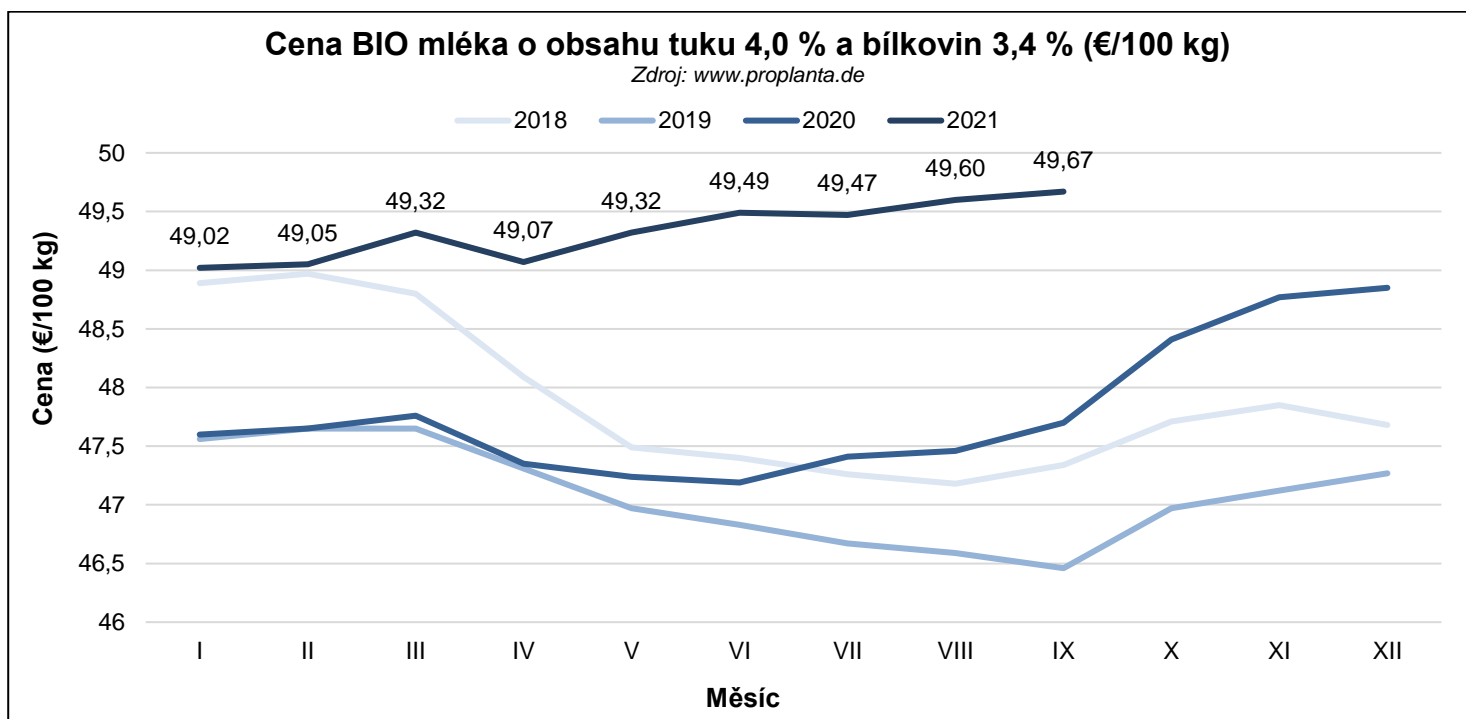
Zdroj: Milk Market Observatory ke dni 4. 11. 2021

Pozn.: *) – odhad zemí EU

Reálná a přepočtená cena mléka a obsah tuku a bílkovin v mléce na území Německa

Ukazatel	Rok	Leden	Únor	Březen	Duben	Květen	Červen	Červenec	Srpen	Září	Říjen	Listopad	Prosinec
Cena o reálném obsahu tuku a bílkovin (€/100 kg)	2020	34,37	34,23	34,31	33,44	31,83	31,03	31,16	31,36	32,60	34,06	34,39	34,43
	2021	34,14	34,05	34,32	34,96	35,36	35,28	35,40	35,96	36,95			
Přepočtená cena o obsahu tuku 4,0 % a bílkovin 3,4 % (€/100 kg)	2020	33,24	33,30	33,35	32,67	31,44	31,02	31,26	31,62	32,08	32,67	32,86	32,88
	2021	32,81	38,82	33,30	34,07	34,89	35,52	35,80	35,93	37,75			
Obsah tuku (%)	2020	4,21	4,18	4,18	4,14	4,07	4,00	3,97	3,96	4,08	4,22	4,26	4,27
	2021	4,25	4,24	4,20	4,18	4,10	3,97	3,94	4,02	4,10			
Obsah bílkovin (%)	2020	3,51	3,49	3,49	3,48	3,45	3,40	3,40	3,37	3,46	3,56	3,57	3,57
	2021	3,54	3,52	3,49	3,48	3,44	3,36	3,35	3,40	3,45			

Zdroj: www.proplanta.de



Světové ceny – obchod s mlékařskými výrobky – USD/t

USD/t	Poslední ceny			Změna oproti předchozím 14 dnům						Meziroční změna					
	14.11.2021			31.10.2021			Změna v %			08.11.2020			Meziroční změna v %		
	EU	Oceánie	USA	EU	Oceánie	USA	EU	Oceánie	USA	EU	Oceánie	USA	EU	Oceánie	USA
Máslo	5 695	5 275	4 327	5 538	5 063	4 239	2,8	4,2	2,1	4 065	3 825	3 159	40	38	37
SOM	3 429	3 575	3 444	3 366	3 413	3 404	1,9	4,8	1,2	2 535	2 788	2 393	35	28	44
SPM	4 222	3 900	4 123	4 102	3 838	4 123	2,9	1,6	x	3 188	3 000	3 583	32	30	15
Čedar	3 804	4 813	3 848	3 813	4 463	3 857	-0,3	7,8	-0,2	3 608	3 813	4 741	5	26	-19

Zdroj: Milk Market Observatory (15. 11. 2021)

Výsledky aukcí Global Dairy Trade ze dne 16. 11. 2021

USD/t	XII.21	I.22	II.22	III.22	IV.22	V.22	Vážený aritmetický Ø
Máslo	5 620	5 493	5 565	5 580	5 495	x	5 534
SOM	3 740	3 670	3 666	3 699	3 650	x	3 676
SPM	3 981	3 966	3 989	4 045	4 097	x	3 987

Zdroj: Milk Market Observatory, Global Dairy Trade (16. 11. 2021)

Zahraniční obchod leden až září 2020 a 2021

Ukazatel/rok (v tis. Kč)	Leden - září		Změna 2021/2020	
	2020	2021	v tis. Kč	Index (%)
Vývoz mléka a ml. výrobků	14 677 746	15 241 290	563 544	103,8
Dovoz mléka a ml. výrobků	11 125 049	11 868 693	743 644	106,7
Bilance (saldo) mléka a ml. výrob.	3 552 697	3 372 597	-180 100	94,9
Obrat	25 802 795	27 109 983	1 307 188	105,1

Zdroj: Celní statistika, ke dni (11. 11. 2021)

Ukazatel/rok (v tis. Kč) bez syrového mléka	Leden - září		Změna 2021/2020	
	2020	2021	v tis. Kč	Index (%)
Vývoz mléka a ml. výrobků	9 560 531	10 466 268	905 737	109,5
Dovoz mléka a ml. výrobků	10 979 959	11 764 174	784 215	107,1
Bilance (saldo) mléka a ml. výrob.	-1 419 428	-1 297 906	121 522	91,4
Obrat	20 540 490	22 230 442	1 689 952	108,2

Zdroj: Celní statistika, ke dni (11. 11. 2021)

Vývoj zahraničního obchodu s mlékem a mlékařskými výrobky za leden až září 2020 a 2021

Název zboží	I - IX	Objem (tuny)			Ø cena (Kč/kg)		Finanční hodnota (tis. Kč)		
		DOVOZ	VÝVOZ	SALDO	DOVOZ	VÝVOZ	DOVOZ	VÝVOZ	SALDO
Mléko a smet. nezah. (0401)	2020	40 630	716 295	675 665	18,16	9,52	737 746	6 815 605	6 077 859
	2021	45 631	668 271	622 640	18,50	9,79	844 023	6 539 378	5 695 355
Mléko a smet. zahuš. (0402)	2020	5 658	19 970	14 312	54,37	63,76	307 662	1 273 245	965 583
	2021	7 571	20 707	13 136	55,27	67,86	418 481	1 405 204	986 723
Jogurty, kefíry, apod. (0403)	2020	27 205	43 787	16 582	31,75	28,97	863 640	1 268 406	404 766
	2021	27 688	43 531	15 843	30,96	29,40	857 150	1 279 621	422 471
Syravátka (0404)	2020	40 629	41 451	822	7,53	19,73	305 816	817 937	512 121
	2021	40 775	49 217	8 442	9,10	21,48	371 097	1 057 084	685 987
Máslo (0405)	2020	18 384	1 852	-16 532	87,77	90,13	1 613 468	166 894	-1 446 574
	2021	17 586	1 927	-15 659	97,60	99,15	1 716 410	191 034	-1 525 376
Sýry a tvarohy (0406)	2020	80 045	47 102	-32 943	91,16	92,05	7 296 718	4 335 659	-2 961 059
	2021	82 365	54 736	-27 629	93,02	87,13	7 661 533	4 768 968	-2 892 565

Zdroj: Celní statistika, ke dni ke dni (11. 11. 2021)

Ruská federace zavedla protiopatření, kterými reaguje na uvalení sankcí ze strany USA a EU. S platností od 6. 8. 2014 platí zákaz dovozu potravin, původem z USA, EU, Kanady, Austrálie a Norska. Konkrétně je zákaz uvalen na dovoz hovězího, vepřového a drůbežního masa, soleného masa a masných výrobků, dále pak na dovoz ryb, koryšů, mléka a mléčných výrobků, ovoce a zeleniny, sladového výtažku a potravinových přípravek.

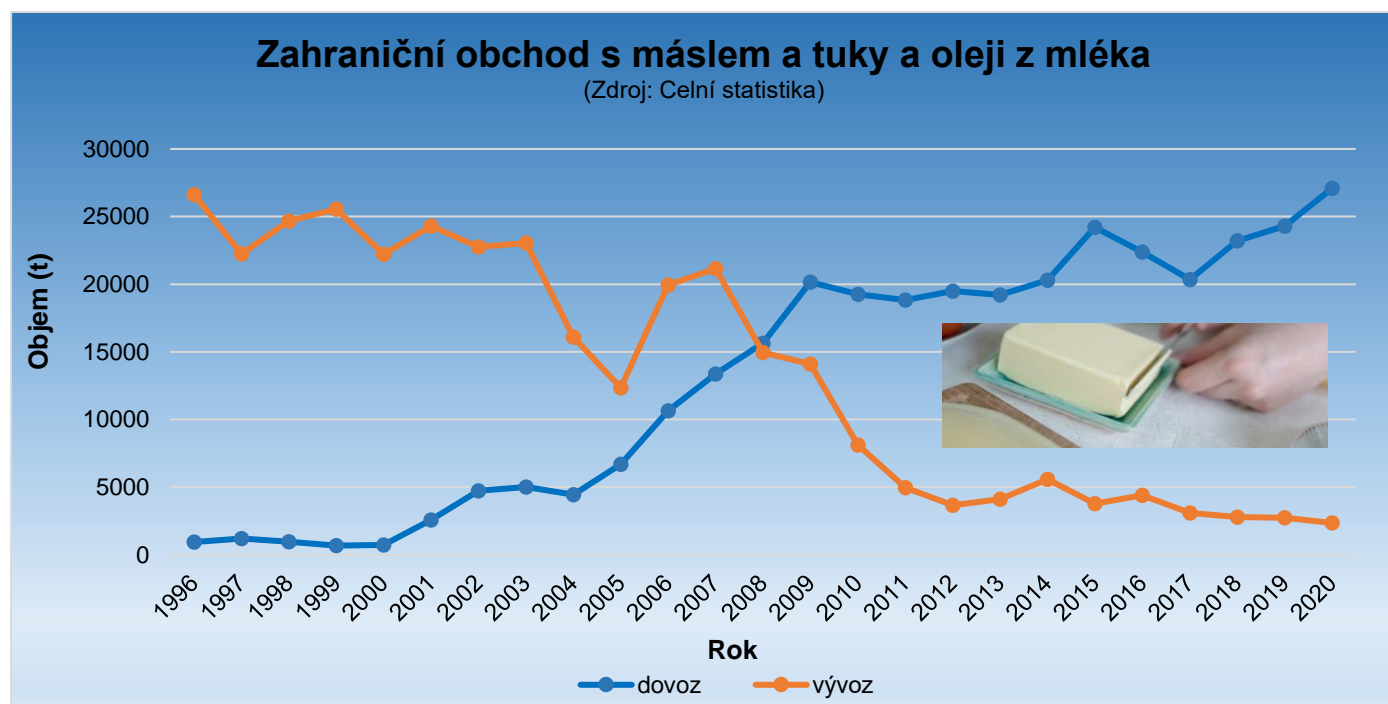
- Finanční vyjádření zahraničního obchodu – finanční hodnota vývozu je meziročně vyšší o 3,3 %, finanční hodnota dovozu meziročně vzrostla o 6,7 %.

- Z pohledu objemu dovozu mléka a mléčných výrobků v tunách jde u dovozu o rostoucí trend (růst o 9 065 tun, tj. o 4,3 %), objem vývozu v tunách se oproti předchozímu období roku 2020 snížil o 32 068 t (tj. o - 3,7 %). **Celková bilance zahraničního obchodu s mlékem a mléčnými výrobky zůstává kladná (3,4 mld. Kč). Avšak v případě, že pomíneme dovoz a vývoz mléčné suroviny – je bilance záporná – 1,3 mld. Kč.**
- Export mléčné suroviny (vývoz zboží s nízkou přidanou hodnotou) tvoří 31,3 % celkové finanční hodnoty vývozu.
- Vývoz sýrů a tvarohů se podílí na celkové finanční hodnotě vývozu mléka a ml. výrobků z 31,3 %.
- Přetrvává záporná bilance zahraničního obchodu u másla a sýrů a tvarohů.
- **Dovoz sýrů a tvarohů představuje 64,6 %** podílu domácí výroby sýrů a tvarohů.

Vývoz

Mléko a mléčné výrobky se z ČR, v lednu až září 2021, vyvezly do 88 zemí světa. V meziročním porovnání (leden-září 2021/leden-září 2020) došlo ke **snížení objemu vývozu v tunách (o - 3,7 %)**. **73,7 % finančního objemu vývozu představuje export do 4 zemí** (do Německa 34,6 %, na Slovensko 17,9 %, do Itálie 14,9 %, do Polska 6,3 %). Do zemí EU-27 se v daném období vyvezlo 86,8 % podílu z finanční hodnoty vývozu mléka a mléčných výrobků. Podíl vývozu do třetích zemí představoval v daném období 13,2 % z celkového objemu vývozu. Vývoz do třetích zemí tvořily převážně destinace – Bangladéš, Thajsko, Malajsie, Čína, Libanon, Saúdská Arábie, Libye, Filipíny, Srbsko, Spojené arabské emiráty, Kolumbie a další. Předmětem obchodu s těmito zeměmi byly zejména sušená syrovátka, sušená mléka, čerstvé sýry, Eidam a tavené sýry.

Na celkové finanční hodnotě vývozu v daném období se vývoz tekutých mlék a smetan podílel cca 42,9 %.
V období leden-září 2021 se meziročně snížil objem vývozu mléka v cisternách o -10,4 %
a u konzumního mléka objem vývozu naopak vzrostl, a to o 17,6 %. U vývozu smetany v cisternách došlo k poklesu o -28,7 % a u smetany konzumní došlo k poklesu o -7,11 %. Významným vývozním artiklem mlékárenského zboží jsou sýry a tvarohy (podíl na celkové finanční hodnotě vývozu představují 31,3 %).
V období leden-září 2021 se meziročně zvýšil objem vývozu sýrů a tvarohů v tunách (o 7 634 t, tj. o 16,2 %). Vývoz sušeného odtučněného mléka v meziročním porovnání klesl o -2,57 %, vývoz sušeného mléka plnotučného byl meziročně vyšší o 21,4 %. Objem vývozu kondenzovaných mlék se meziročně zvýšil o 0,4 %. Objem vývozu jogurtů byl meziročně nižší o - 0,2 %, vývoz ostatních zakysaných mléčných výrobků také poklesl (o - 1,3 %).



Dovoz

Dovozy ze tří zemí - z Německa (38,5 %), Polska (25,2 %) a Slovenska (13,2 %) představují celkem 76,9 % veškerého dovozu mléka a mléčných výrobků (z finančního vyjádření). V období leden až září 2021 se mléko a mléčné výrobky dovezly do ČR ze 46 zemí, ze zemí EU-27 celkem 99,7 %. V meziročním porovnání došlo ke zvýšení finanční hodnoty dovozu o cca 0,7 mld. Kč, tj. o 6,7 %.

Objemy dovozu sýrů (včetně tvarohů) se v meziročním porovnání 2021/2020 v období leden až září zvýšily, a to o 2 320 t na celkových 82 365 t (zvýšil se objem dovozu např. u čerstvých sýrů, strouhaných sýrů, tavených sýrů, Roquefortu, Ementálu, Eidamu, Tilsitu, Fety, Maasdamu, Brie ...). **Toto dovážené množství představuje**

64,6 % objemu domácí výroby sýrů a tvarohů za dané období. Největší objemy sýrů a tvarohů se do ČR v období leden až září 2021 dovezly z Německa (z celkového objemu dovezených 37 731 t německých sýrů a tvarohů představoval např. dovoz Eidamu 9 591 t za průměrnou dovozní cenu 78,11 Kč/kg – tato dovozní cena zůstává výrazně pod úrovní spotřebitelské ceny Eidamu na domácím trhu ČR v měsíci září 2021, tj. pod 151,48 Kč/kg, 10 791 t čerstvých sýrů a tvarohů za průměrnou dovozní cenu 58,92 Kč/kg a dále rostoucí objemy Goudy – 8 202 t za 81,87 Kč/kg) a z Polska (z 20 985 t dovezených sýrů a tvarohů z Polska představovaly dovozy např. tavených sýrů – 2 678 t za 75,93 Kč/kg, čerstvé sýry a tvaroh – 5 105 t, za 59,78 Kč/kg, Eidam – 4 681 t za 85,4 Kč/kg, Camembert – 2 614 t za 107,93 Kč/kg). Meziročně došlo ke snížení celkového objemu dovozu jogurtů a ostatních zakysaných mléčných výrobků (o - 483 t, tj. o -1,7 %). Nejvíce jogurtů a ost. zakys. mléčných výrobků pochází z Německa (44,0 %), Polska (30,5 %), Belgie (15,6 %) a Slovenska (4,8 %). Dovoz másla a ml. tuků byl meziročně nižší o 798 t, tj. o -4,4 %, průměrná dovozní cena másla ve spotřebitelském balení představuje 101,39 Kč/kg, přitom vykazovaná spotřebitelská cena másla v září 2021 na českém trhu dosahovala 142,27 Kč/kg. V období leden až září 2021 se největší objemy másla a ml. tuků dovážely z Německa 40,2 % (7 061 t za 100,3 Kč/kg), Polska 38,0 % (6 679 t za 98,8 Kč/kg), Slovenska 10,7 % (1 886 t za 76,2 Kč/kg) a Belgie 5,0 % (884 t za 95,3 Kč/kg).

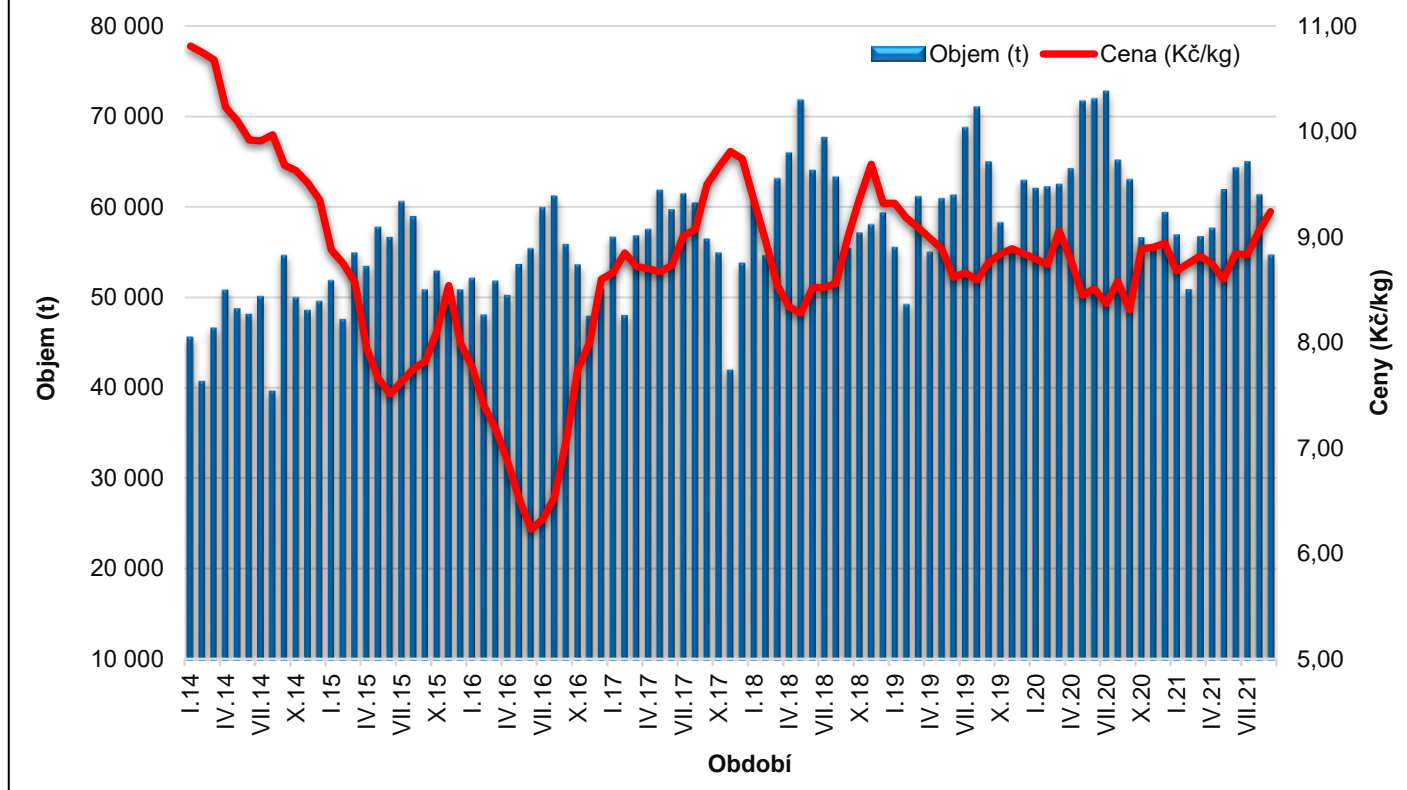
Vývoj dovozu mléka a mléčných výrobků z Německa za leden až září 2020 a 2021

	DOVOZ			
	1-9/2020		1-9/2021	
	tuny	Kč/kg	tuny	Kč/kg
Mléko a smetana nezahuštěné (0401)	10 762	27,5	8 995	28,5
Mléko a smetana zahuštěné (0402)	1 221	55,9	1 278	51,1
Jogurty, kefíry apod. (0403)	11 819	33,4	12 180	33,2
Syrovátka (0404)	9 065	12,6	4 007	30,3
Máslo (0405)	6 442	89,7	7 061	100,3
Z toho máslo ve spotřeb. balení, tuk 80-85 %	6 010	90,0	6 685	100,3
Sýry a tvarohy (0406)	35 720	75,9	37 731	80,0
<i>Z toho</i>				
<i>čerstvé sýry, tvaroh</i>	10 819	56,9	10 791	58,9
<i>- z toho Mozzarella</i>	2 693	81,0	2 410	82,8
<i>Eidam</i>	7 911	73,6	9 591	78,1
<i>Gouda</i>	8 363	77,1	8 202	81,9
<i>Tavené sýry</i>	1 972	78,1	2 081	83,4

Zdroj: ČSÚ, ke dni (11. 11. 2021)

Vývoz mléčné suroviny z ČR (položka KN 0401 20 99)

Zdroj: ČSÚ, databáze zahraničního obchodu



Vývoz mléka s obsahem tuku 3-6 %, v balení nad 2 l – celní položka 0401 20 99 (tuny)

Rok	I.	II.	III.	IV.	V.	VI.	VII.	VIII.	IX.	X.	XI.	XII.	Celkem
2016	51 998	47 971	51 700	50 129	53 540	55 264	59 796	61 065	55 729	53 276	47 832	50 838	585 598
Kč/kg	7,77	7,40	7,18	6,88	6,52	6,23	6,32	6,53	7,05	7,79	8,15	8,60	7,20
2017	56 553	47 904	56 666	57 392	61 718	59 562	61 316	60 303	56 333	54 808	41 861	53 662	668 078
Kč/kg	8,66	8,85	8,72	8,70	8,67	8,73	9,01	9,07	9,50	9,66	9,81	9,74	9,09
2018	60 526	54 465	62 979	65 813	71 639	63 910	67 501	63 160	55 346	57 004	57 918	59 208	739 469
Kč/kg	9,35	8,96	8,54	8,34	8,28	8,52	8,52	8,56	9,00	9,36	9,69	9,32	8,87
2019	55 406	49 116	60 992	54 854	60 776	61 185	68 612	70 884	64 826	58 112	55 390	62 797	722 950
Kč/kg	9,32	9,18	9,09	8,99	8,89	8,62	8,66	8,59	8,76	8,84	8,89	8,84	8,89
2020	61 929	62 112	62 330	64 075	71 359	71 787	72 604	65 023	62 880	56 479	55 385	59 245	765 208
Kč/kg	8,79	8,74	9,06	8,78	8,45	8,51	8,37	8,58	8,31	8,89	8,90	8,94	8,69
2021	56 775	50 755	56 561	57 517	61 774	64 176	64 845	61 210	54 551				528 164
Kč/kg	8,68	8,75	8,82	8,75	8,60	8,84	8,83	9,05	9,24				8,84

Zdroj: Celní statistika, čísla jsou zaokrouhlena, ke dni (11. 11. 2021)