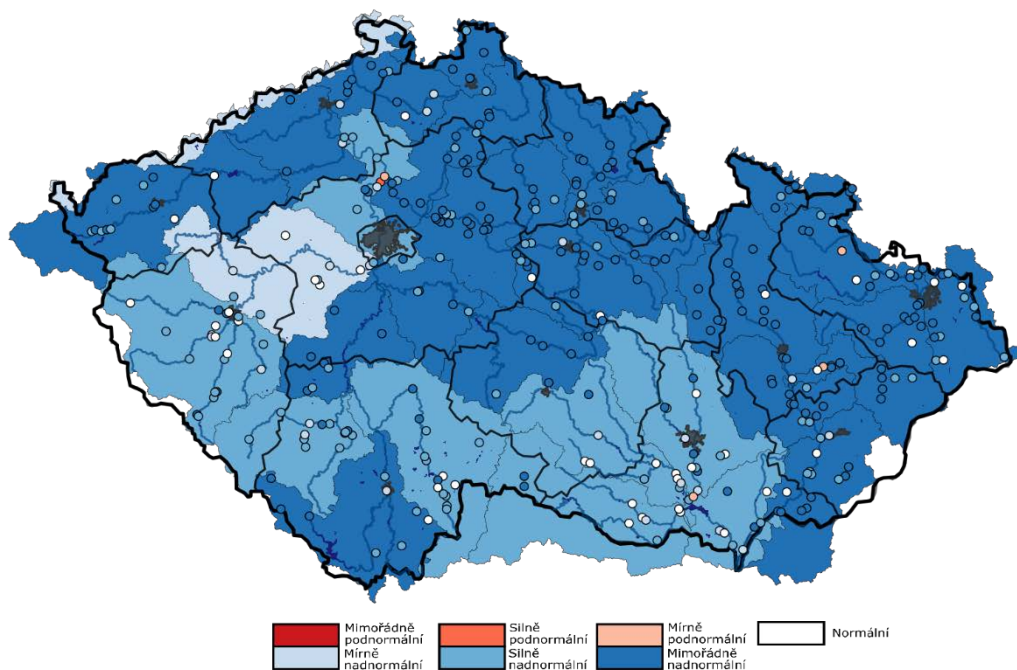


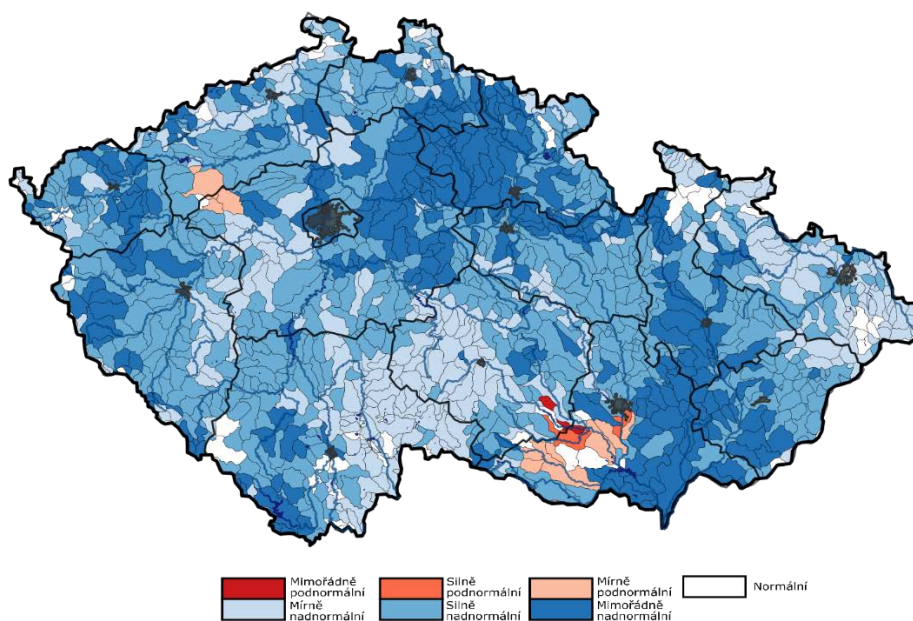
AKTUÁLNÍ INFORMACE O STAVU VODNÍCH ZDROJŮ K 10. 1. 2024

Ministerstvo zemědělství předkládá stručnou zprávu se shrnutím nejdůležitějších skutečností o aktuálním stavu vodních zdrojů. Správci povodí situaci monitorují a vyhodnocují na základě aktuálních potřeb.

Obrázek č. 1 Mapa hydrologického podzemního sucha, 1. 1. 2024 – 7. 1. 2024 (zdroj: <http://hamr.chmi.cz>):



Obrázek č. 2 Mapa hydrologického povrchového sucha, 1. 1. 2024 – 7. 1. 2024 (zdroj: <http://hamr.chmi.cz>):

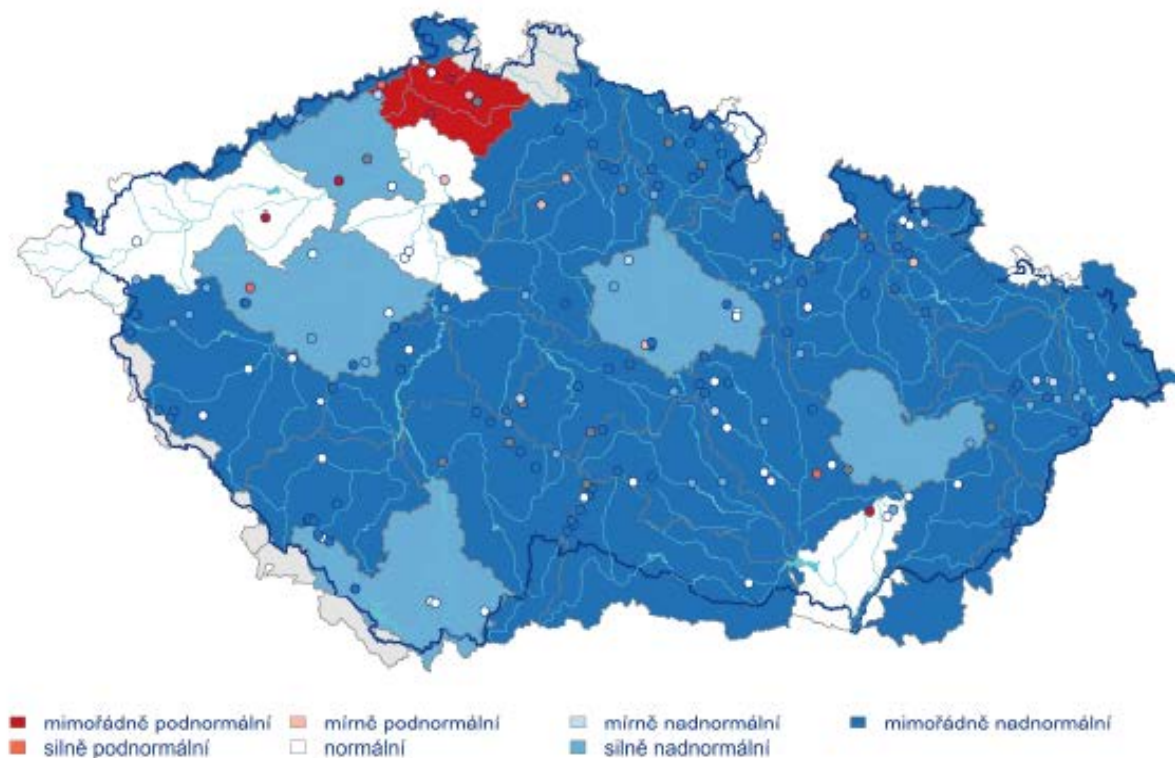


POPIS AKTUÁLNÍ HYDROLOGICKÉ SITUACE

1. STAV PODZEMNÍCH VOD (týdenní zpráva ČHMÚ 1. 1. 2024 – 7. 1. 2024)

Hladina podzemní vody v mělkých vrtech byla v 1. týdnu celkově mimořádně nadnormální. Na většině území ČR byla zaznamenána mimořádně nadnormální hladina, zejména v povodí v severovýchodních Čechách, části jižních Čech, v povodí Ohře a v povodí na severní Moravě. V povodí Lužnice, Otavy, horní Berounky, Labe od Vltavy po Ohři, Svatky a Svitavy, Jihlavy a Dyje a oblasti soutoku Moravy a Dyje byla dosažena silně nadnormální hladina. V povodí dolní Berounky byla zaznamenána mírně nadnormální hladina. Oproti předcházejícímu týdnu se celkově stav podzemní vody mírně zhoršil. Podíl mělkých vrtů se silně nebo mimořádně podnormální hladinou (0 %) a podíl vrtů s normální hladinou (13 %) a podíl vrtů se silně nebo mimořádně nadnormální hladinou (79 %) se příliš nezměnil. Hladina ve srovnání s předchozím týdnem u 52 % mělkých vrtů stagnovala s tendencí k mírnému vzestupu, u 7 % mělkých vrtů byl zaznamenán vzestup a u 3 % mělkých vrtů velký vzestup hladiny. Naopak u 7 % mělkých vrtů byl zaznamenán pokles a u 6 % mělkých vrtů velký pokles hladiny. K mírnému zlepšení stavu došlo v povodí Dyje a oblasti soutoku Moravy a Dyje z mírně na silně nadnormální a v povodí dolní Sázavy z mírně na silně nadnormální. K mírnému zhoršení stavu došlo v povodí Otavy z mimořádně na silně nadnormální. Vydátost pramenů byla v tomto týdnu celkově mimořádně nadnormální. Na převážně většině území ČR byla zaznamenána mimořádně nadnormální vydatnost. Výjimku tvořila pouze povodí Labe od Orlice po Doubravu, horní Vltavy, dolní Berounky, dolní Ohře a střední Moravy, kde byla vydatnost silně nadnormální, dále povodí horní Ohře, Labe od Vltavy po Ohři, Stěnavy a oblasti soutoku Moravy a Dyje s normální vydatností a povodí a povodí Ploučnice se mimořádně podnormální vydatností. Oproti předcházejícímu týdnu došlo celkově ke zhoršení stavu vydatnosti. Podíl pramenů se silně nebo mimořádně nadnormální vydatností se výrazně zvýšil (67 %), podíl pramenů s normální vydatností (21 %) a podíl pramenů se silně nebo mimořádně podnormální vydatností (3 %) příliš nezměnil (Tab. 8). Vydátost pramenů ve srovnání s předchozím týdnem u 30 % pramenů stagnovala s tendencí k mírnému zvětšení. U 8 % pramenů došlo ke zvětšení a u 12 % pramenů k velkému zvětšení vydatnosti. Naopak u 12 % pramenů bylo zaznamenáno zmenšení a u 21 % pramenů velké zmenšení vydatnosti. K mírnému zhoršení došlo v povodí Labe od Orlice po Doubravu, horní Vltavy, dolní Ohře a střední Moravy z mimořádně na silně nadnormální, dále v povodí Stěnavy z mírně nadnormálního na normální a v povodí Ploučnice ze silně na mimořádně podnormální. Ke zlepšení nedošlo v žádném ze sledovaných povodí.

Obrázek č. 3 Mapa stavu vydatnosti pramenů, 1. 1. 2024 – 7. 12. 2024 (zdroj: <http://hamr.chmi.cz>):



2. STAV HLADINY VODNÍCH TOKŮ

Povodí Vltavy, státní podnik – na území ve správě státního podniku Povodí Vltavy hydrologická situace příznivá. Z pohledu stavu a množství povrchových vod nelze aktuální hydrologickou situaci hodnotit jako stav hydrologického sucha. K dešnému dni je dosaženo 2 x SPA Vltavě. Hladiny vodních toků jsou na pozvolných poklesech. Na některých menších tocích byly zaznamenány ledové jevy. Průtoky jsou v porovnání s dlouhodobými lednovými normály nadále nadprůměrné, na většině míst přesahují dvounásobek dlouhodobého lednového normálu. V povodí Berounky jsou průtoky nižší, překročení dvounásobku dlouhodobého lednového normálu je pouze na Úhlavě – 1x. Průtoky v povodí horní Vltavy po VD Orlík dosahují hodnot Q_{90d} až $Q_{>30d}$. Což odpovídá 115–285 % dlouhodobého měsíčního normálu. Aktuálně se průtoky na tocích v povodí Berounky pohybují v rozmezí hodnot Q_{60d} až $Q_{>30d}$. Průměrné denní průtoky na tocích v povodí Berounky se aktuálně pohybují v rozmezí 100 - 220 % měsíčního normálu. Některé toky jsou již ovlivněny ledovými jevy. Průtoky v povodí dolní Vltavy se u sledovaných profilů pohybují v rozmezí Q_{30d} až $Q_{>30d}$. Ve vztahu k dlouhodobému měsíčnímu průměru jsou průtoky na povodí dolní Vltavy v rozsahu 127–360 %. Závěrovým profilem Sázavy (profil Nespeky) aktuálně protéká $50 \text{ m}^3 \cdot \text{s}^{-1}$, což odpovídá 234 % dlouhodobého průměrného průtoku za měsíc leden. Profilem Praha – Chuchle protéká aktuálně $472 \text{ m}^3 \cdot \text{s}^{-1}$, což odpovídá 306 % dlouhodobého průměrného průtoku za měsíc leden.

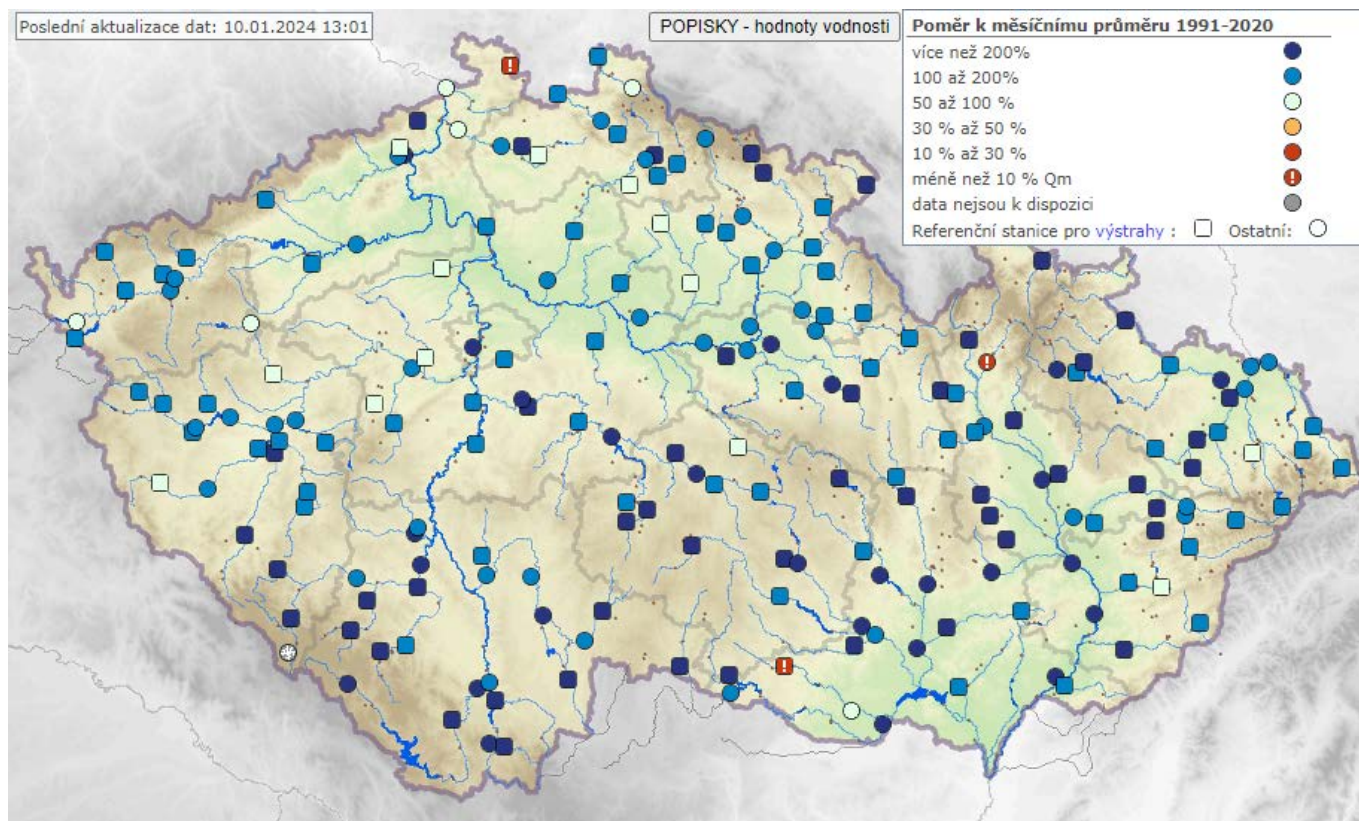
Povodí Ohře, státní podnik – hydrologická vodnost ke dni 10. 1. 2024 k 07:00 hod. se na horním úseku Ohře pohybuje okolo 160 % Q_I (průměrného měsíčního průtoku pro měsíc leden za referenční období 2005–2021). Dolní tok Ohře dosahuje vodnosti 190 % Q_I . Vodnost Bíliny se aktuálně pohybuje kolem 130 % Q_I . Vodnost Ploučnice je nyní přibližně na úrovni 120 % Q_I . K dnešnímu dni není registrováno u průtoků podkročení kvantilu Q_{355d} na žádném ze sledovaných profilů. Počasí u nás ovlivňoval v posledních dnech výběžek vysokého tlaku vzduchu od Severního moře, který k nám přinesl velice chladný vzduch a jasnou oblohu. Srážkové úhrny doznívaly na konci minulého pracovního týdne. V neděli přišlo výrazné ochlazení, kdy se minimální noční teploty pohybují pod $-10 \text{ }^\circ\text{C}$ a denní mírně pod nulou. Průtoky na všech tocích aktuálně pozvolně klesají vlivem absence srážek a velmi nízkých teplot.

Povodí Labe, státní podnik – průtoky na vodních tocích jsou v současnosti na poklesu, po povodňové epizodě minulý týden. Vodnosti na většině vodních toků jsou okolo Q_{30} nebo vyšší. Vodnost Q_{355} a nižší se k dnešnímu dni nevyskytuje stejně jako v minulém týdnu v žádném ze 120 pozorovaných profilů. Ve srovnání s dlouhodobými průměrnými průtoky pro měsíc leden (Q_I , vyhodnocováno za hydrologické období 1981–2010) jsou průtoky na vodních tocích na úrovni 100 až 200 % nebo nad 200 %.

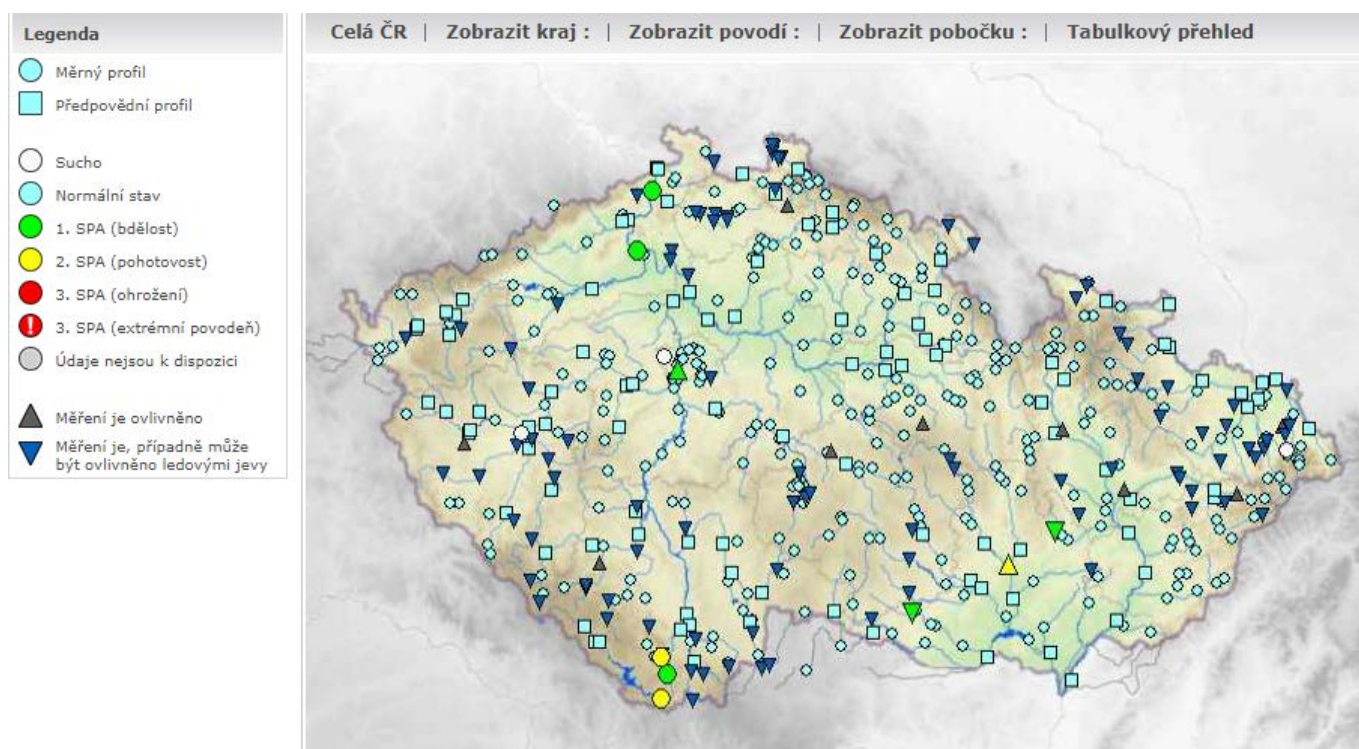
Povodí Moravy, s. p. – v uplynulém týdnu se vyskytovaly na území povodí Moravy a Dyje srážky s maximálním týdenním úhrnem do 55 mm (maximum Horní Bečva 52,4 mm). Vlivem prudkého ochlazení mají hladiny neovlivněných toků převážně klesající tendenci. Vodnosti neovlivněných toků se pohybují v rozmezí od 100 do 300 % dlouhodobého měsíčního průměru pro měsíc leden. Limity sucha (Q_{355}) se v současné době nevyskytují.

Povodí Odry, státní podnik – srážkové úhrny se za poslední týden od 3. 1. 2024 do 10. 1. 2024 pohybovaly v rozmezí cca od 10 do 45 mm. Do sobotní noci byly srážky dešťové a následně s ochlazením sněhové. Vyšší úhrny se vyskytovaly v horských oblastech Jeseníků a Beskyd. Na kaskádě nádrží Slezská Harta, Kružberk byly vyšší přítoky transformovány do profilu jezu na Moravici v Podhradí na mimo povodňový neškodný průtok. Při transformaci došlo k dosažení 1. SPA hladin na obou nádržích (nyní ještě trvá na Slezské Hartě) a v současné době probíhá prázdnění jejich částečně zaplněných retenčních prostor. 1. SPA je dosažen i pro hladinu na VD Morávka, kde je režim mimořádné manipulace. Aktuální průtoky na vodních tocích v povodí Odry se pohybují na úrovni 30 až 180denních vod a není dosažen žádný SPA. Závěrovým profilem řeky Odry v Bohumíně nyní protéká $61,1 \text{ m}^3 \cdot \text{s}^{-1}$ vody, což odpovídá téměř 90denní vodě. Průtoky vody ve vyhodnocovaných profilech se pohybují v rozmezí od 82 do 284 % dlouhodobého měsíčního průměru.

Obrázek č. 4 Mapa vodnosti toků v ČR, poměr k dlouhodobému měsíčnímu průměru, 10. 1. 2024 (zdroj: www.chmi.cz):



Obrázek č. 5 Mapa aktuálního stavu povrchových vod, 10. 1. 2024 (zdroj: www.chmi.cz):



3. NAPLNĚNOST VODNÍCH NÁDRŽÍ

Povodí Vltavy, státní podnik – na většině vodních nádrží jsou hladiny na úrovních obvyklých pro současné období. Odtok z VD Švihov je aktuálně na hodnotě $13,6 \text{ m}^3 \cdot \text{s}^{-1}$. Odtok z VD Lipno II je aktuálně $90 \text{ m}^3 \cdot \text{s}^{-1}$. Z Vltavské kaskády (profil VD Vrané) aktuálně odtéká $360 \text{ m}^3 \cdot \text{s}^{-1}$. Hladina vody ve vodárenské nádrži Římov je na úrovni obvyklé pro toto období. Odtok z nádrže je vyrovnán s přítokem. Naplněnost zásobních prostorů většiny významných vodních nádrží v povodí Berounky se pohybuje v rozmezí 76–96 %. Zásoba povrchové vody ve vodárenských nádržích je v současné době dostatečná a je možné ji odebírat v požadovaném rozsahu. Na vodárenských nádržích nejsou zaznamenány žádné problémy s jakostí vody ve vazbě na její upravitelnost v úpravkách vody na vodu pitnou, resp. nám nejsou tyto skutečnosti od provozovatelů úpraven vod známy.

VYBRANÉ VODÁRENSKÉ NÁDRŽE				
NÁZEV VODNÍHO DÍLA	CELKOVÝ OBJEM ZÁSOBNÍHO PROSTORU [mil. m ³]	NAPLNĚNÍ ZÁSOBNÍHO PROSTORU [%]		
		10. 1. 2023	3. 1. 2024	10. 1. 2024
Švihov	246,068	98	100	98
Římov	30,016	95	91	96
Klíčava	7,860	96	95	96
Nýrsko	15,966	89	90	90

VYBRANÉ NÁDRŽE – OSTATNÍ ÚČELY				
NÁZEV VODNÍHO DÍLA	CELKOVÝ OBJEM ZÁSOBNÍHO PROSTORU [mil. m ³]	NAPLNĚNÍ ZÁSOBNÍHO PROSTORU [%]		
		10. 1. 2023	3. 1. 2024	10. 1. 2024
Lipno I.	252,991	88	97	94
Orlík	374,428	36	61	54
Slapy	200,500	82	92	90
Hracholusky	32,021	58	62	76

Povodí Ohře, státní podnik – u vodárenských nádrží a u nádrží zajišťující vodu pro průmysl nejsou předpokládány problémy v zajištění odběrů. Naplněnost zásobního prostoru (Vz) pod 80 % nevykazuje aktuálně žádná vodárenská nádrž. Ve správě POH se nachází v současnosti tři nádrže, jejichž zásobní prostor je naplněn z méně než 80 % a které plní jiné účely než vodárenské. Jsou jimi nádrž Sedlec na toku Dubá I. (Vz = 65 %), nádrž Blatno na Podvineckém potoce (Vz = 23 %) a zcela vypuštěná nádrž Vidhostice na Mlýnském potoce. Naplněnost vodního díla Sedlec byla vlivem odběrů vody pro závlahy během sušších měsíců pozvolna snižována. Od poloviny listopadu naplněnost této nádrže stoupá. Nádrž Vidhostice je aktuálně zcela vypuštěna z důvodu provádění stavebních prací (sanace betonových konstrukcí věžového objektu a repase technologie SV). Povolená mimořádná manipulace je plánována do konce 01/2024. Nádrž Blatno se aktuálně plní po ukončeném výlovu ryb.

VYBRANÉ VODÁRENSKÉ NÁDRŽE				
NÁZEV VODNÍHO DÍLA	CELKOVÝ OBJEM ZÁSOBNÍHO PROSTORU [mil. m ³]	NAPLNĚNÍ ZÁSOBNÍHO PROSTORU [%]		
		10. 1. 2023	3. 1. 2024	10. 1. 2024
Stanovice *)	17,8	91	95	96
Horka	16,5	74	96	97
Přísečnice	46,7	78	92	95
Křímov	1,26	96	95	100
Fláje **)	17,5	87	93	93

Pozn.: *) mimořádné manipulace do konce roku 2024. Došlo k přerozdělení zásobního a retenčního ovladatelného prostoru, tj. ve snížení kóty hladiny zásobního prostoru nádrže.

**) Mimořádná manipulace od 1. 11. 2021 do 31. 10. 2026. Zásobní prostor nádrže je snížen ve prospěch retenčního prostoru z 19,5 mil. m³ na 17,5 mil. m³.

VYBRANÉ NÁDRŽE – OSTATNÍ ÚČELY				
NÁZEV VODNÍHO DÍLA	CELKOVÝ OBJEM ZÁSOBNÍHO PROSTORU [mil. m ³]	NAPLNĚNÍ ZÁSOBNÍHO PROSTORU [%]		
		10. 1. 2023	3. 1. 2024	10. 1. 2024
Skalka *)	2,45	100	69	100
Jesenice **)	29,6	100	100	100
Nechranice	233	72	97	100
Újezd	3,42	60	79	90
Vidhostice	0,860	2	-	-

Pozn.: *) Nádrž přecházející na zimní hladinu zásobního prostoru

**) Mimořádná manipulace od 1.6. 2022 do 1.3. 2024 z důvodu provádění oprav na vodním díle. Zásobní prostor nádrže je pro letní a podzimní měsíce snížen.

Povodí Labe, státní podnik – na vodárenských nádržích nebyly zaznamenány takové poklesy objemu vody, které by si vynutily omezení provozu vodních děl, resp. omezení povolených odběrů. Zásoba povrchové vody ve vodárenských nádržích je v současné době dostatečná a je možné ji odebírat v požadovaném rozsahu. Naplněnost vodárenských nádrží se pohybuje v rozmezí 62 až 100 %. Na VD Křižanovice je v zimním období jako opatření k zamezení porušení těsnění klapek vlivem zámru hladiny udržována nižší hladina. Na nádržích probíhají manipulace v souladu se schválenými manipulačními řády. Nádrž VD Harcov je od 15. 10. 2022 zcela vypuštěna pro umožnění rekonstrukce VD. Zaplněnost zásobních prostorů nejvýznamnějších vodních nádrží (viz tabulka) se pohybuje v rozmezí 93 až 100 %.

VYBRANÉ VODÁRENSKÉ NÁDRŽE				
NÁZEV VODNÍHO DÍLA	CELKOVÝ OBJEM ZÁSOBNÍHO PROSTORU [mil. m ³]	NAPLNĚNÍ ZÁSOBNÍHO PROSTORU [%]		
		10. 1. 2023	3. 1. 2024	10. 1. 2024
Hamry	1,481	94	94	88
Křižanovice	1,620	65	56	62
Vrchlice	7,890	86	99	98
Josefův Důl	19,133	95	100	100
Souš	4,585	100	98	100

VYBRANÉ NÁDRŽE – OSTATNÍ ÚČELY				
NÁZEV VODNÍHO DÍLA	CELKOVÝ OBJEM ZÁSOBNÍHO PROSTORU [mil. m ³]	NAPLNĚNÍ ZÁSOBNÍHO PROSTORU [%]		
		10. 1. 2023	3. 1. 2024	10. 1. 2024
Rozkoš	45,948	100	100	100
Seč	14,017	91	91	93
Pastviny	6,236	95	95	93
Mšeno	1,897	53	99	98
Les Království	1,422	100	100	100

Pozn.: *) Od listopadu přechází kóta hladiny zásobního prostoru na sníženou zimní úroveň a naplněnost zásobního prostoru je počítána k této kótě.

Povodí Moravy, s. p. – naplněnosti zásobních prostor nádrží se pohybují od 14 do 100 %. Hladiny v nádržích v povodí Moravy a Dyje mají převážně setrvalou nebo mírně klesající tendenci. Některé nádrže nyní uvolňují zásobní prostory pro případné zachycení povodňových průtoků. Ze zásobních prostor nádrží jsou zajišťovány povolené odběry, případně jsou nadlepšovány průtoky v tocích pod nádržemi. Nádrž Letovice má snížený zásobní prostor z důvodu rekonstrukce. Nádrže Jevišovice a Fryšták mají hladinu sníženou na zimní úroveň podle manipulačních řádů. Manipulace na vodních dílech jsou prováděny operativně, dle aktuální hydrologické situace a dle schválených manipulačních řádů. Všechny nádrže zajišťují skutečné odběry a zabezpečují minimální průtoky v tocích pod nádržemi. V uplynulém týdnu bylo z významných vodních nádrží v povodí Moravy a Dyje nadlepšeno cca 5,2 mil. m³ vody.

VYBRANÉ VODÁRENSKÉ NÁDRŽE				
NÁZEV VODNÍHO DÍLA	CELKOVÝ OBJEM ZÁSOBNÍHO PROSTORU [mil. m ³]	NAPLNĚNÍ ZÁSOBNÍHO PROSTORU [%]		
		10. 1. 2023	3. 1. 2024	10. 1. 2024
Vranov ^{*)}	79,668	79	83	79
Vír	44,060	69	100	99
Mostišťe	9,339	98	98	97
Hubenov	2,394	95	98	98
Slušovice	7,245	62	97	97
Karolínka	5,813	78	91	92

Pozn.: ^{*)} Nádrž s vodárenským využitím.

VYBRANÉ NÁDRŽE – OSTATNÍ ÚČELY				
NÁZEV VODNÍHO DÍLA	CELKOVÝ OBJEM ZÁSOBNÍHO PROSTORU [mil. m ³]	NAPLNĚNÍ ZÁSOBNÍHO PROSTORU [%]		
		10. 1. 2023	3. 1. 2024	10. 1. 2024
Nové Mlýny – dolní	58,039	100	100	100
Brno	13,023	46	71	73
Letovice	9,015	50	67	64
Dalešice	62,986	81	91	99
Bystřička	0,852	76	92	95
Plumlov	2,884	91	100	100

Povodí Odry, státní podnik – všechny nádrže mají vysoký stupeň naplnění zásobního prostoru (89 až 100 %) a pokračuje uvolňování retenčních prostor.

VYBRANÉ VODÁRENSKÉ NÁDRŽE				
NÁZEV VODNÍHO DÍLA	CELKOVÝ OBJEM ZÁSOBNÍHO PROSTORU [mil. m ³]	NAPLNĚNÍ ZÁSOBNÍHO PROSTORU [%]		
		10. 1. 2023	3. 1. 2024	10. 1. 2024
Slezská Harta ^{*)}	186,231	76	99	100
Kružberk	24,579	98	96	100
Šance	40,509	92	100	100
Morávka ^{**)}	4,957	100	100	100

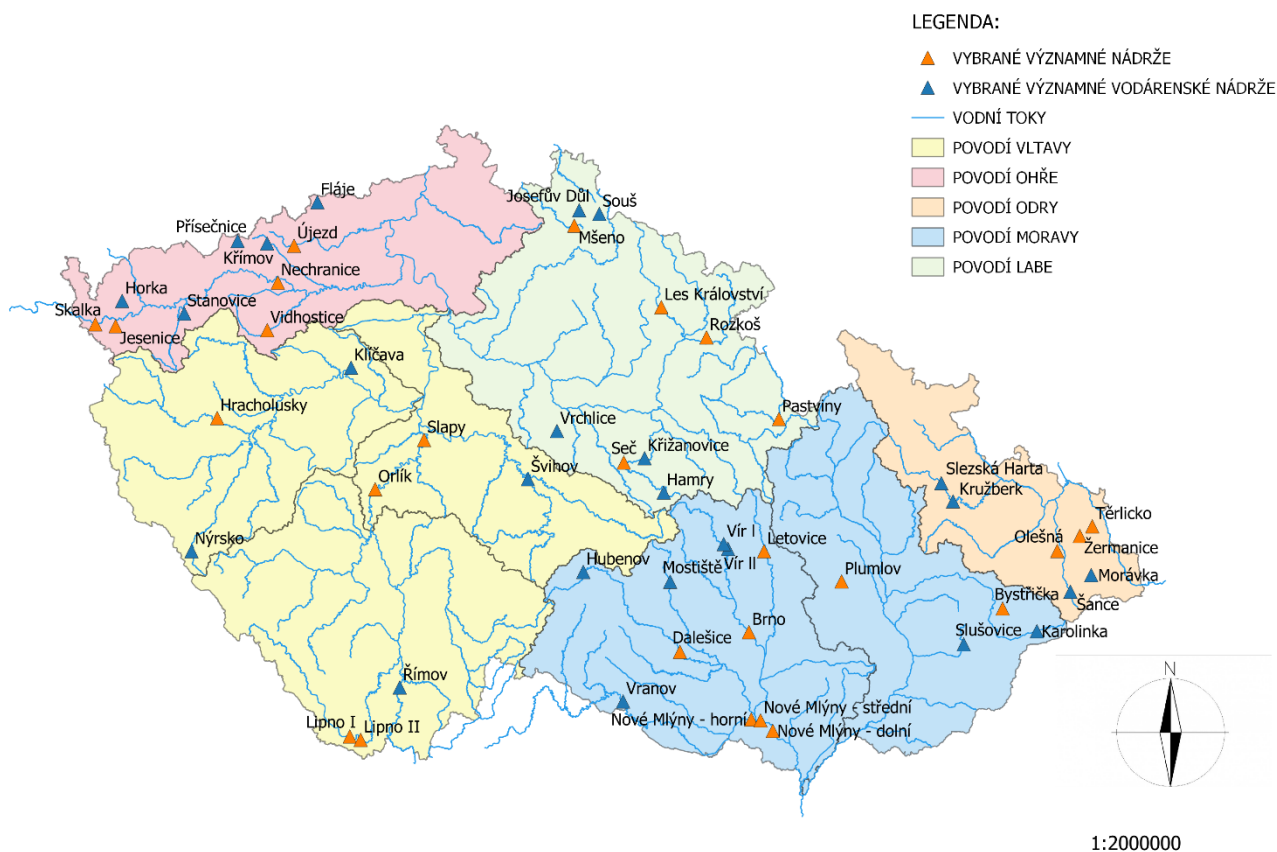
Pozn.: ^{*)} Nádrž s vodárenským využitím.

^{**)} Od 1. 4. 2021 změna úrovně zásobní hladiny (viz Předpokládaný vývoj a možné dopady).

VYBRANÉ NÁDRŽE – OSTATNÍ ÚČELY				
NÁZEV VODNÍHO DÍLA	CELKOVÝ OBJEM ZÁSOBNÍHO PROSTORU [mil. m ³]	NAPLNĚNÍ ZÁSOBNÍHO PROSTORU [%]		
		10. 1. 2023	3. 1. 2024	10. 1. 2024
Žermanice	18,473	96	88	89
Těrlicko	22,012	99	100	99
Olešná	2,816	100	100	100

Obrázek č. 6 Mapa vybraných vodních nádrží

VYBRANÉ VÝZNAMNÉ NÁDRŽE NA ÚZEMÍ ČESKÉ REPUBLIKY



4. ZÁSoby VODY VE SNĚHU

Povodí Vltavy, státní podnik – na začátku týdne se na území ČR přechodně mírně ochladilo, zejména na horách, a počasí u nás ovlivňoval od jihozápadu výběžek vyššího tlaku vzduchu. Od úterý naše území přecházely v čerstvém a postupně i velmi teplém jihozápadním proudění jednotlivé frontální systémy. Ve čtvrtek se proudění změnilo na západní a na horách se začalo ochlazovat. V průběhu celého týdne převažovala velká oblačnost. Srážky ve formě sněhu padaly zpočátku v polohách přibližně nad 800 m n. m. a to hlavně na JZ, S a SV, kde spadlo nejčastěji od 2 do 20 cm sněhu. Ve středu a ve čtvrtek byly většinou srážky dešťové i na horách a sněžilo až nad cca 1200 m n. m. hřebeny Šumavy zaznamenaly kolem 15 cm nového sněhu. Od sobotního večera se hranice sněžení začala výrazně snižovat a v neděli ráno již ležel sníh na větších částech Moravy a přibližně v jižní polovině Čech. Napadlo většinou mezi 5 a 15 cm sněhu, na SV návětrí Šumavy a Novohradských hor až kolem 20 cm. Aktuálně leží v západní části Šumavy v zóně 1000–1200 m n. m. cca 20–70 cm sněhu. Na celém území povodí Berounky leželo ke dni 8.1.2024 dle vyhodnocení ČHMÚ celkem 18,6 mil. m³ vody ve sněhu. Sníh leží prakticky jen v západní části Šumavy, aktuálně v polohách nad cca 900 m n. m. K dnešnímu dni se zásoba vody ve sněhu výrazněji nezměnila. Až do konce týdne bude pokračovat chladný ráz počasí bez výraznějších srážek, a tak by se zásoby vody ve sněhu neměly výrazně měnit.

Povodí Ohře, státní podnik – v následujících dnech bude výběžek vysokého tlaku postupně slábnout a bude přibývat oblačnosti a současně s tím docházet k mírnému oteplování. Teploty se budou na konci týdne dostávat na některých místech mírně nad nulu. Od neděle lze pak očekávat možnost mírných srážek, které budou nejčastěji smíšené; ve vyšších polohách sněhové. I nadále se očekává pozvolný pokles hladin vodních toků. U nádrží pokračují manipulace na odtoku dle platných manipulačních řádů a schválených mimořádných manipulací s ohledem na aktuální hydrologickou situaci a naplněnost konkrétních vodních děl. Neočekáváme výrazné mimořádné situace vyžadující řešení poruch v zabezpečení vodárenských vodních nádrží.

Povodí Labe, státní podnik – k pondělnímu ránu ležela souvislá sněhová pokrývka pouze na horách od nadmořské výšky 800 až 1000 m n.m. Na hřebenech Krkonoš je okolo 100 až 120 cm m sněhu, jinde na horách ve výškách 900 až 1200 m n.m. nejčastěji 20 až 70 cm sněhu. Na přehradách je hlášena souvislá sněhová pokrývka na VD Souš (20 cm).

Povodí Moravy, s. p. – odhad celkového množství vody ve sněhové pokrývce na území povodí Moravy a Dyje je dle ČHMÚ k pondělí 8. 1. cca 77,07 mil. m³, což představuje v průměru cca 3,2 mm (3,2 litru na jeden metr čtvereční).

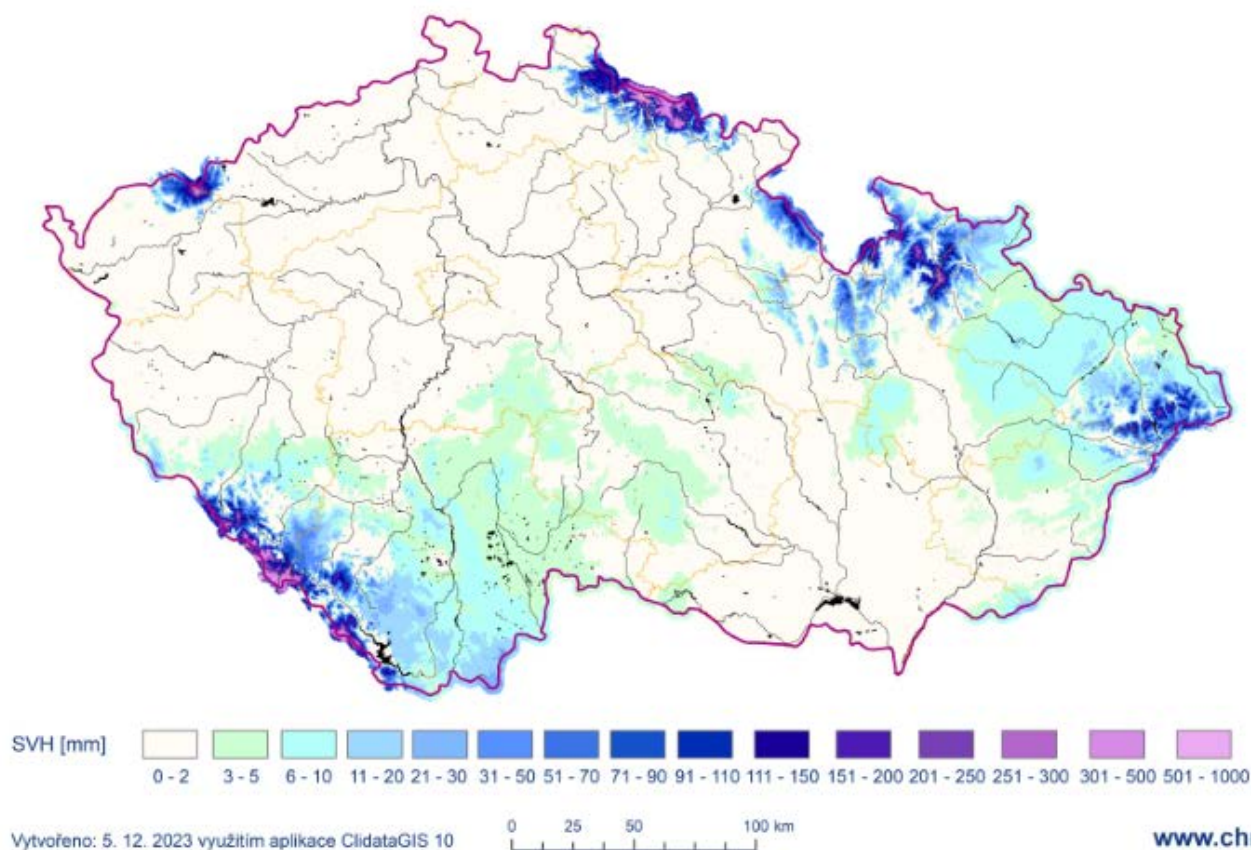
Povodí Odry, státní podnik – další vyhodnocení zásob vody ve sněhu provedlo ČHMÚ aktuálně ke dni 8. 1. 2024. Významnější sněhové srážky se vyskytovaly od sobotního večera do pondělí a napadlo 5 až 25 cm, především na návětrí Jeseníků. K pondělnímu ránu (8. 1.) ležel sníh i v nížinách, nejvíce pak na hřebenech Jeseníků a Beskyd do 80 cm. K uzávěrnému profilu povodí Odry v Bohumíně činily zásoby vody ke dni 8. 1. 2024 celkem 74,2 mil. m³, což činí 74 % dlouhodobého průměru sněhových zásob za období 1970–2022 pro příslušný hodnocený týden.

Obrázek č. 7 Mapa zásoby vody ve sněhu, stav k 8. 1. 2024 (zdroj: www.chmi.cz):

Vodní hodnota sněhu (SVH)

Stav k 8. 1. 2024

Český
hydrometeorologický
ústav



Odhad celkového množství vody ve sněhové pokrývce na území ČR k 8. 1. 2024 činí cca 0,505 mld. m³, což představuje v průměru cca 6,4 mm (6,4 litrů na jeden metr čtvereční).

5. PŘEDPOKLÁDANÝ VÝVOJ A MOŽNÉ DOPADY

Povodí Vltavy, státní podnik – dále očekáváme pozvolný pokles průtoků v celém povodí Vltavy vlivem mrazů a očekávaného bezesrážkového období. Na některých tocích jsou již vodní stavy ovlivňovány ledovými jevy a zámrazy. V Praze dojde během dnešního dne k podkročení 1.SPA (450 m³. s⁻¹). Průtoky v povodí Berounky mají stabilně klesající tendenci, vlivem mrazů a bezesrážkového období bude tento trend nadále pokračovat i v následujících dnech. Na některých tocích jsou již vodní stavy ovlivňovány ledovými jevy a zámrazy.

Povodí Ohře, státní podnik – aktuálně je situace stabilní s velmi nízkou zásobou vody ve sněhu v nejvyšších polohách Krušných hor. Na většině území panují od neděle holomrazy. Zásoba vody ve sněhu po profilu VD Nechranice v 2. týdnu 2024 (8. 1. 2024) byla 15,9 mil. m³ s průměrnou odtokovou výškou 4,4 mm. Průměrná zásoba vody ve sněhu v profilu VD Nechranice pro 2. týden za období let 1999–2023 je 88,7 mil. m³. V následujících dnech lze ve očekávat pozvolné oteplování, avšak do neděle prozatím beze srážek.

Povodí Labe, státní podnik – i v nejbližších dnech se očekává chladné počasí, pod bodem mrazu, případné srážky budou sněhové. Průtoky na vodních tocích budou mít minimálně do konce tohoto týdne většinou zvolna klesající tendenci. Vývoj vodních zásob je průběžně monitorován a hodnocen. Aktuálně nemáme informace o vydání opatření obecné povahy týkající se omezení odběrů povrchových nebo podzemních vod na území v naší působnosti. V případě nepříznivého stavu budou s využitím zkušeností z minulých let přijímána vhodná opatření v součinnosti s dotčenými odběrateli, obcemi, vodoprávními úřady i odbornými institucemi (ČHMÚ, ČIŽP).

Povodí Moravy, s. p. – do střední Evropy bude zasahovat tlaková výše nad severozápadní Evropou. Ve čtvrtek postoupí do střední Evropy od severu studená fronta. V dalších dnech bude z Pobaltí postupovat k jihu tlaková níže a ovlivní i počasí u nás. V příštím týdnu bude počasí u nás ovlivňovat rozsáhlá tlaková níže nad severní Evropou. V závěru období postoupí do střední Evropy od západu frontální systém. Během dnešního a zítřejšího dne budou hladiny většiny toků na pozvolných poklesech nebo budou místy již setrvalé. Na menších tocích bude přibývat ovlivnění hladin ledovými jevy.

Povodí Odry, státní podnik – na VD Morávka jsme v režimu mimořádné manipulace (povoleno rozhodnutím Krajského úřadu Moravskoslezského kraje) za účelem ověření technického stavu vodního díla po ukončení stavebních prací realizovaných v rámci stavby „VD Morávka – převedení extrémních povodní“. Mimořádná manipulace spočívá v postupném řízeném napuštění nádrže, pokud možno až po nižší úroveň bezpečnostního přelivu (515,22 m. n. m.). Uvedené kóty bylo dosaženo dne 26. 11. 2023 a po proběhlých měřeních byla hladina postupně řízeně snížena a je udržována na aktuální úrovni kolem 509,00 m n. m. a retenční ovladatelný prostor nádrže je zaplněn z 20 %. Manipulace na ostatních vodních nádržích jsou prováděny podle Manipulačního řádu Vodohospodářské soustavy povodí Odry. Vzhledem ke stávající hydrologické situaci a naplněnosti nádrží pokračuje energetické využívání odtoků vody z přehrad. Situace je průběžně pečlivě monitorována a vyhodnocována.

ZÁVĚR

Hladina podzemní vody v mělkých vrtech byla v 1. týdnu celkově mimořádně nadnormální. Podíl mělkých vrtů se silně nebo mimořádně podnormální hladinou (0 %) a podíl vrtů s normální hladinou (13 %) a podíl vrtů se silně nebo mimořádně nadnormální hladinou (79 %) se příliš nezměnil. Hladina ve srovnání s předchozím týdnem u 52 % mělkých vrtů stagnovala s tendencí k mírnému vzestupu, u 7 % mělkých vrtů byl zaznamenán vzestup a u 3 % mělkých vrtů velký vzestup hladiny. Naopak u 7 % mělkých vrtů byl zaznamenán pokles a u 6 % mělkých vrtů velký pokles hladiny. Vydatnost pramenů byla v tomto týdnu celkově mimořádně nadnormální. Na převážné většině území ČR byla zaznamenána mimořádně nadnormální vydatnost. Oproti předcházejícímu týdnu došlo celkově ke zhoršení stavu vydatnosti. Podíl pramenů se silně nebo mimořádně nadnormální vydatností se výrazně zvýšil (67 %), podíl pramenů s normální vydatností (21 %) a podíl pramenů se silně nebo mimořádně podnormální vydatností (3 %) příliš nezměnil. Vydatnost pramenů ve srovnání s předchozím týdnem u 30 % pramenů stagnovala s tendencí k mírnému zvětšení. U 8 % pramenů došlo ke zvětšení a u 12 % pramenů k velkému zvětšení vydatnosti. Naopak u 12 % pramenů bylo zaznamenáno zmenšení a u 21 % pramenů velké zmenšení vydatnosti.

Hladiny sledovaných toků byly velmi rozkolísané v uplynulém týdnu. V důsledku vydatných srážek a předchozího nasycení stoupaly od úterý hladiny toků na většině území. Až nad úroveň 3. SPA vystoupala horní Otava (Rejštejn) a horní Labe (Vestřev, Němčice). 2. SPA byly překročeny na Bystřici, Křemelné, Bílině, Březné, Cidlině, Novohradce, Panenském potoce, Divoké Orlici, Orlici, Úpě, Radbuze, horní Moravě, Ohři a Labi. Na řadě dalších toků došlo k četným překročením 1. SPA. V důsledku dotoku stoupala i hladina středního a dolního Labe. V Litoměřicích, Ústí nad Labem a Děčíně hladina kulminovala nad úrovní 3. SPA během víkendu. Během soboty ještě vlivem srážek mírně stouply zejména levostranné přítoky Moravy s ojedinělým krátkodobým překročením 1. SPA. Od neděle byly již hladiny většiny toků na pozvolných poklesech. Od středy až do konce týdne se udržoval zvýšený odtok z VD Lipno, díky čemuž hladina Vltavy v Českém Krumlově kolísala kolem úrovně 3. SPA. Hladina Vltavy v Praze-Chuchli se kvůli zvýšenému odtoku z VD Vrané po celý týden udržovala nad úrovní 1. SPA.

V porovnání s dlouhodobými lednovými průměry byly průtoky výrazně nadprůměrné, nejčastěji 2 až 5násobné, ojediněle až 10násobné. Průtoky s indikací hydrologického sucha se nevyskytují.

Významné vodárenské i víceúčelové nádrže jsou až na výjimky (tato vodní díla mají nižší naplněnost převážně z provozních důvodů) naplněny z 62–100 % a jsou tak schopny zabezpečit požadované odběry.

Přílohy:

1. Aktuálně platná (2023), vydaná omezení k odběru povrchových vod + omezení odběrů z vodovodů pro veřejnou potřebu dle územní působnosti s. p. Povodí.