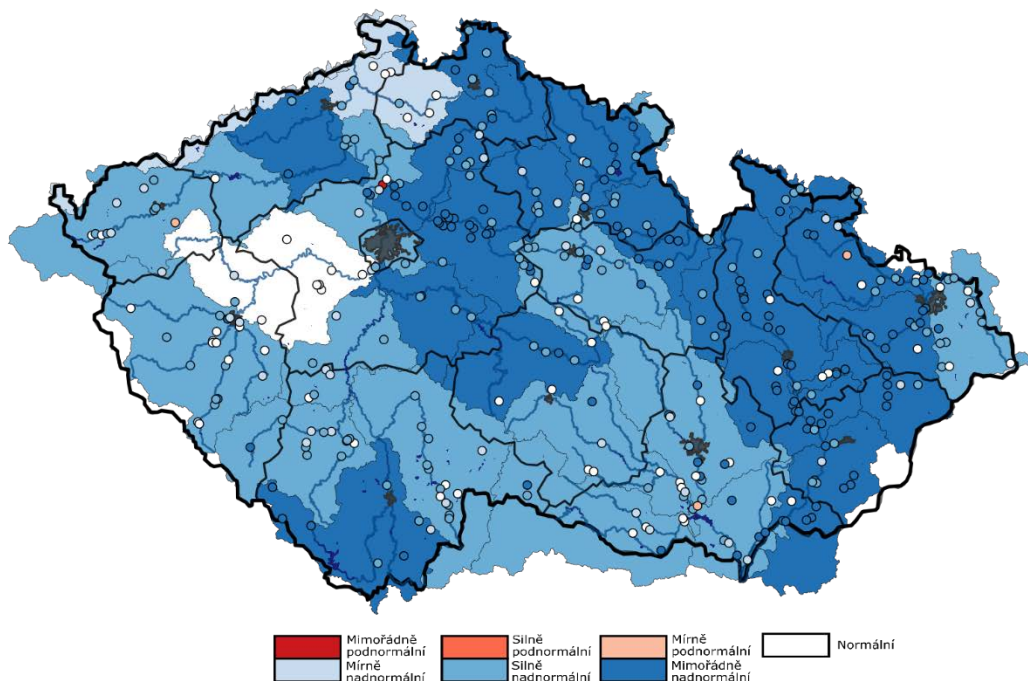


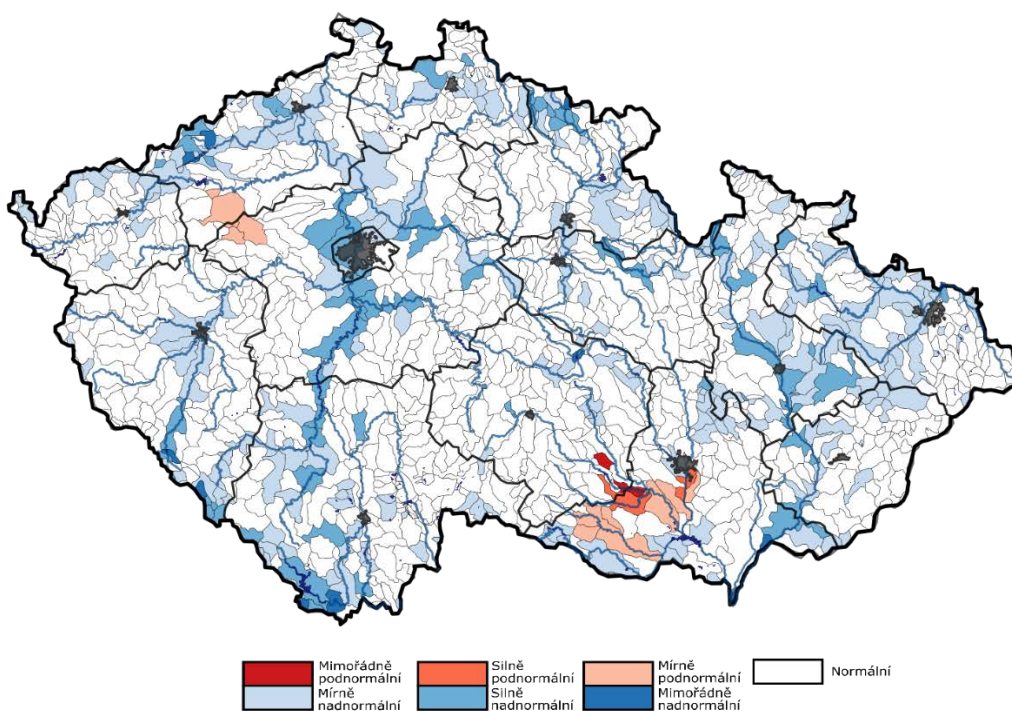
AKTUÁLNÍ INFORMACE O STAVU VODNÍCH ZDROJŮ K 31. 1. 2024

Ministerstvo zemědělství předkládá stručnou zprávu se shrnutím nejdůležitějších skutečností o aktuálním stavu vodních zdrojů. Správci povodí situaci monitorují a vyhodnocují na základě aktuálních potřeb.

Obrázek č. 1 Mapa hydrologického podzemního sucha, 22. 1. 2024 – 28. 1. 2024 (zdroj: <http://hamr.chmi.cz>):



Obrázek č. 2 Mapa hydrologického povrchového sucha, 22. 1. 2024 – 28. 1. 2024 (zdroj: <http://hamr.chmi.cz>):



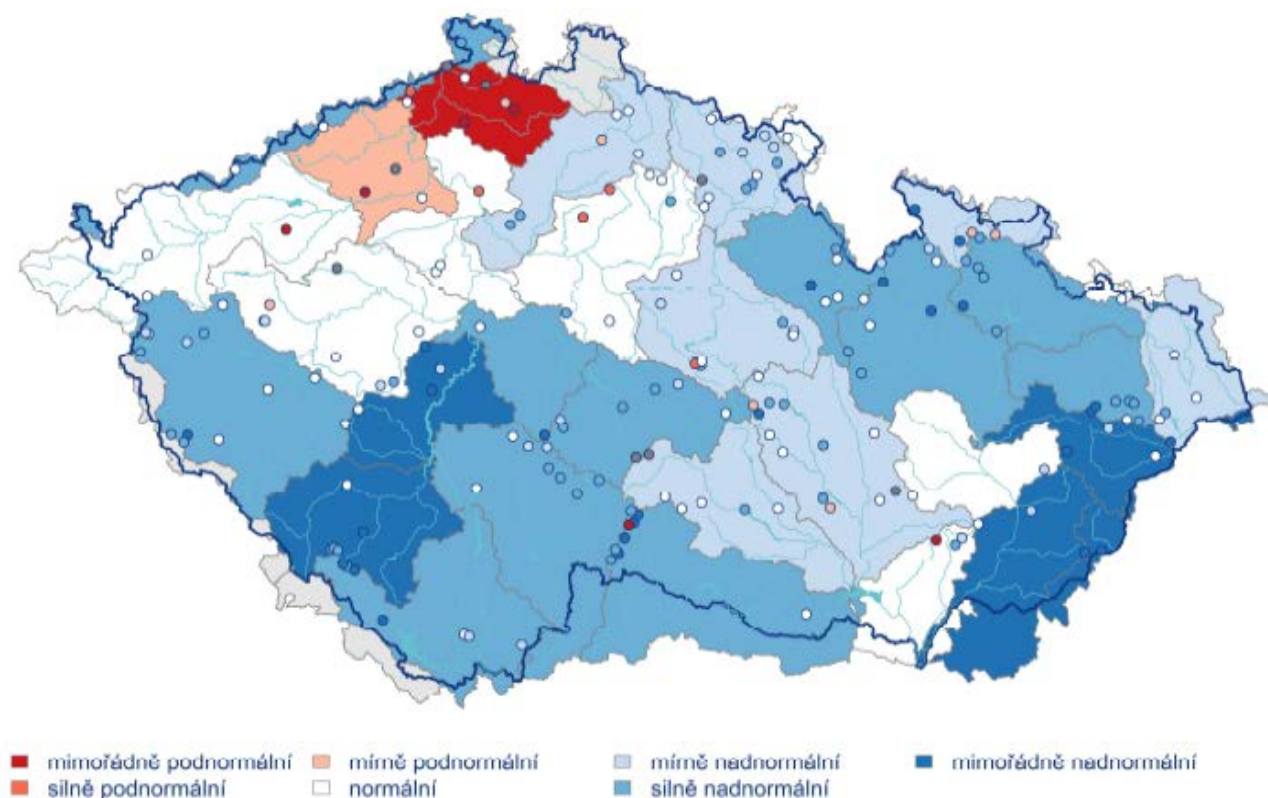
POPIS AKTUÁLNÍ HYDROLOGICKÉ SITUACE

1. STAV PODZEMNÍCH VOD (týdenní zpráva ČHMÚ 22. 1. 2024 – 28. 1. 2024)

Hladina podzemní vody v mělkých vrtech byla v 4. týdnu na území ČR celkově silně nadnormální. Mírně až silně nadnormální stav převládal na většině území. Pouze v povodí střední Moravy byl stav mimořádně nadnormální, naopak v povodí dolní Berounky, Ploučnice a Lužické Nisy a Smědé byl stav normální. Oproti předcházejícímu týdnu se celkově stav podzemní vody mírně zhoršil. Podíl vrtů se silně nebo mimořádně nadnormální hladinou (45 %) se mírně snížil, podíl vrtů s normální hladinou (36 %) se zvýšil a podíl mělkých vrtů se silně nebo mimořádně podnormální hladinou (1 %) se nezměnil. Hladina ve srovnání s předchozím týdnem převážně stagnovala, až mírně klesala (55 %), pouze u 4 % mělkých vrtů byl zaznamenán pokles. Naopak u 5 % vrtů došlo k vzestupu nebo velkému vzestupu hladiny. K mírnému zhoršení stavu z mimořádně na silně nadnormální došlo v povodí Labe od Doubravy po Jizeru, horní Vltavy, horní a dolní Moravy. V povodí horního Labe, Orlice Labe od Orlice po Doubravu, Lužnice a horní Sázavy se stav zhoršil ze silně na mírně nadnormální. Ke zlepšení z normálního na mírně nadnormální stav došlo pouze v povodí horní Ohře.

Vydatnost pramenů byla v tomto týdnu celkově silně nadnormální. Na zhruba polovině území ČR byla zaznamenána silně nebo mimořádně nadnormální vydatnost. Mírně nadnormální byla vydatnost v povodí horního Labe, Labe od Orlice po Doubravu, Jizery, Olše a Ostravice, Svitavy a Svratky a Jihlavy. Normální vydatnost byla na povodí Labe od Doubravy po Jizeru, dolní Berounky, Labe od Vltavy po Ohři, horní Ohře, střední Moravy a oblasti soutoku Dyje a Moravy. Mírně podnormální byla vydatnost v povodí dolní Ohře a mimořádně podnormální v povodí Ploučnice. Oproti předcházejícímu týdnu došlo celkově k mírnému zhoršení stavu vydatnosti. Podíl pramenů se silně nebo mimořádně nadnormální vydatností se mírně snížil (43 %), podíl pramenů s normální vydatností (36 %) se zvýšil a podíl pramenů se silně nebo mimořádně podnormální vydatností (6 %) se téměř nezměnil. Vydatnost pramenů ve srovnání s předchozím týdnem převážně stagnovala, až se mírně zmenšovala (45 % pramenů). U 17 % pramenů došlo ke zmenšení nebo velkému zmenšení vydatnosti. Naopak ke zvětšení nebo velkému zvětšení vydatnosti došlo u 7 % pramenů. K mírnému zhoršení z mimořádně na silně nadnormální stav došlo v povodí dolní Sázavy, Opavy a Dyje. Ze silně na mírně nadnormální se vydatnost zhoršila v povodí horního Labe, Jizery, Osoblahy, Svratky a Svitavy a Jihlavy. V povodí dolní Ohře se stav zhoršil z normálního na mírně podnormální. Naopak ke zlepšení stavu z normálního na silně nadnormální došlo v povodí horní Vltavy (může být ovlivněno opětovnou dostupností dat v tomto týdnu).

Obrázek č. 3 Mapa stavu vydatnosti pramenů, 22. 1. 2024 – 28. 1. 2024 (zdroj: <http://hamr.chmi.cz>):



2. STAV HLADINY VODNÍCH TOKŮ

Povodí Vltavy, státní podnik – na území ve správě státního podniku Povodí Vltavy je hydrologická situace příznivá. Z pohledu stavu a množství povrchových vod nelze aktuální hydrologickou situaci hodnotit jako stav hydrologického sucha. Vodní toky jsou rozkolísané nebo na mírném sestupu. Průtoky v povodí horní Vltavy po VD Orlík dosahují hodnot Q_{120d} až Q_{30d} . Což odpovídá 89–272 % dlouhodobého měsíčního normálu. Aktuálně se průtoky na tocích v povodí Berounky pohybují nejčastěji v rozmezí hodnot Q_{90d} až Q_{30d} . Průměrné denní průtoky na tocích v povodí Berounky se aktuálně pohybují v rozmezí cca 70–125 % měsíčního normálu. Průtoky v povodí dolní Vltavy se u sledovaných profilů pohybují v rozmezí Q_{120d} až Q_{30d} . Ve vztahu k dlouhodobému měsíčnímu průměru jsou průtoky na povodí dolní Vltavy v rozsahu 77–281 %. Závěrovým profilem Sázavy (profil Nespeky) aktuálně protéká $24,9 \text{ m}^3 \cdot \text{s}^{-1}$, což odpovídá 112 % dlouhodobého průměrného průtoku za měsíc leden. Profilem Praha – Chuchle protéká aktuálně $214 \text{ m}^3 \cdot \text{s}^{-1}$, což odpovídá 136 % dlouhodobého průměrného průtoku za měsíc leden.

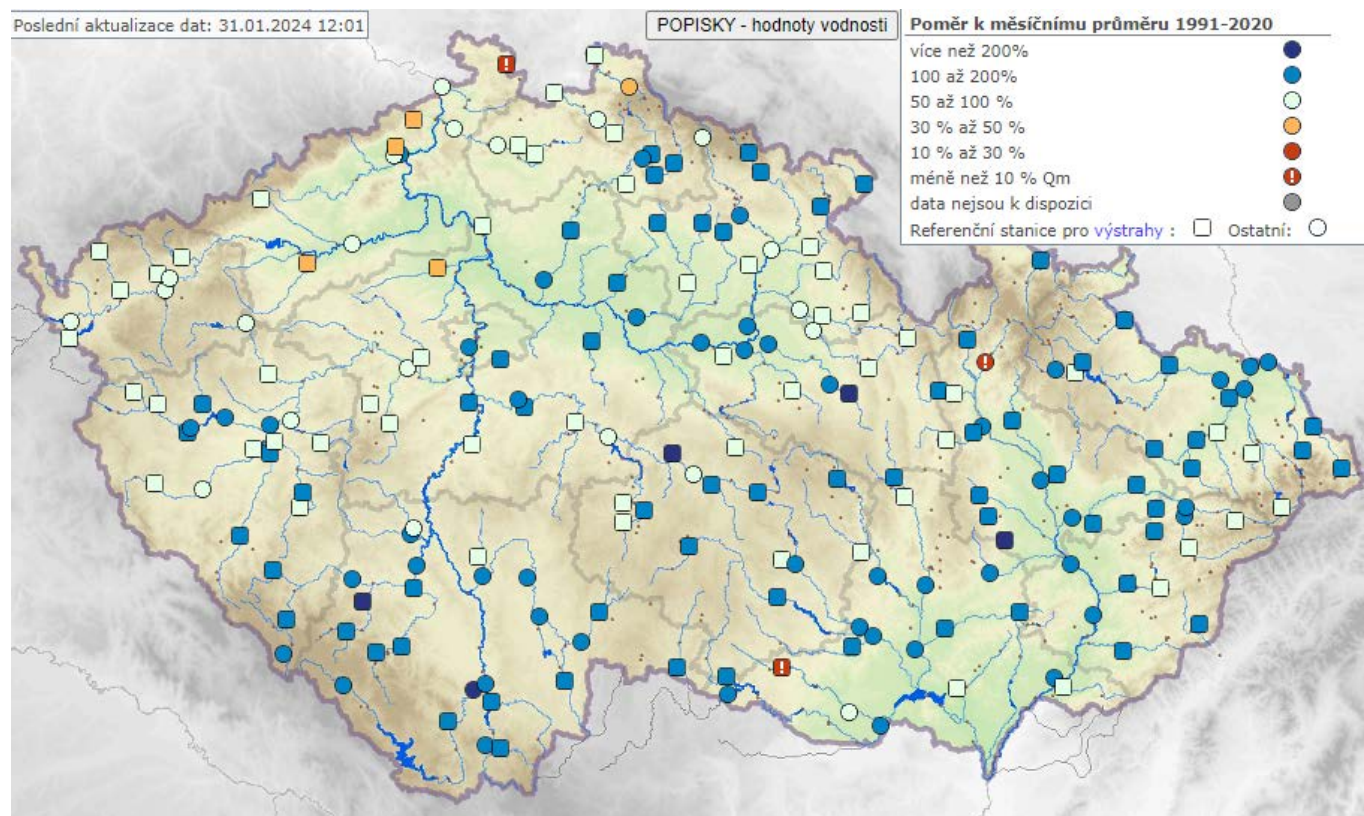
Povodí Ohře, státní podnik – hydrologická vodnost ke dni 31.01.2024 k 07:00 hod. se na horním úseku Ohře pohybuje okolo 85 % Q_i (průměrného měsíčního průtoku pro měsíc leden za referenční období 2005–2021). Dolní tok Ohře dosahuje vodnosti 80 % Q_i . Vodnost Bíliny se aktuálně pohybuje kolem 85 % Q_i . Vodnost Ploučnice je nyní přibližně na úrovni 80 % Q_i . K dnešnímu dni registrujeme u průtoků podkročení kvantilu Q_{355d} na 2 % ze sledovaných profilů. V druhé polovině minulého pracovního týdne ovlivňoval počasí přechod okluzní fronty od severozápadu, která s sebou přinesla velkou oblačnost a srážky s úhrny do 10 mm. Od se počasí změnilo. Ovlivňoval jej především výběžek vysokého tlaku vzduchu od západu. Bylo skoro jasno až jasno beze srážek s velkými denními výkyvy teplot nejčastěji mezi -5 až +5 °C. Od pondělí pak panuje inverzní ráz počasí s častými mrznoucími mlhami v nižších polohách. Za poslední týden docházelo k pozvolnému poklesu vodnosti všech neovlivněných vodních toků.

Povodí Labe, státní podnik – průtoky na vodních tocích jsou v současnosti setrvalé nebo na mírném poklesu. Vodnosti na většině vodních toků jsou okolo Q_{120} až Q_{30} . Vodnost Q_{355} a nižší se k dnešnímu dni nevyskytuje stejně jako v minulém týdnu v žádném ze 120 pozorovaných profilů. Ve srovnání s dlouhodobými průměrnými průtoky pro měsíc leden (Q_i , vyhodnocováno za hydrologické období 1981–2010) jsou průtoky na vodních tocích většinou na úrovni 80 až 160 %.

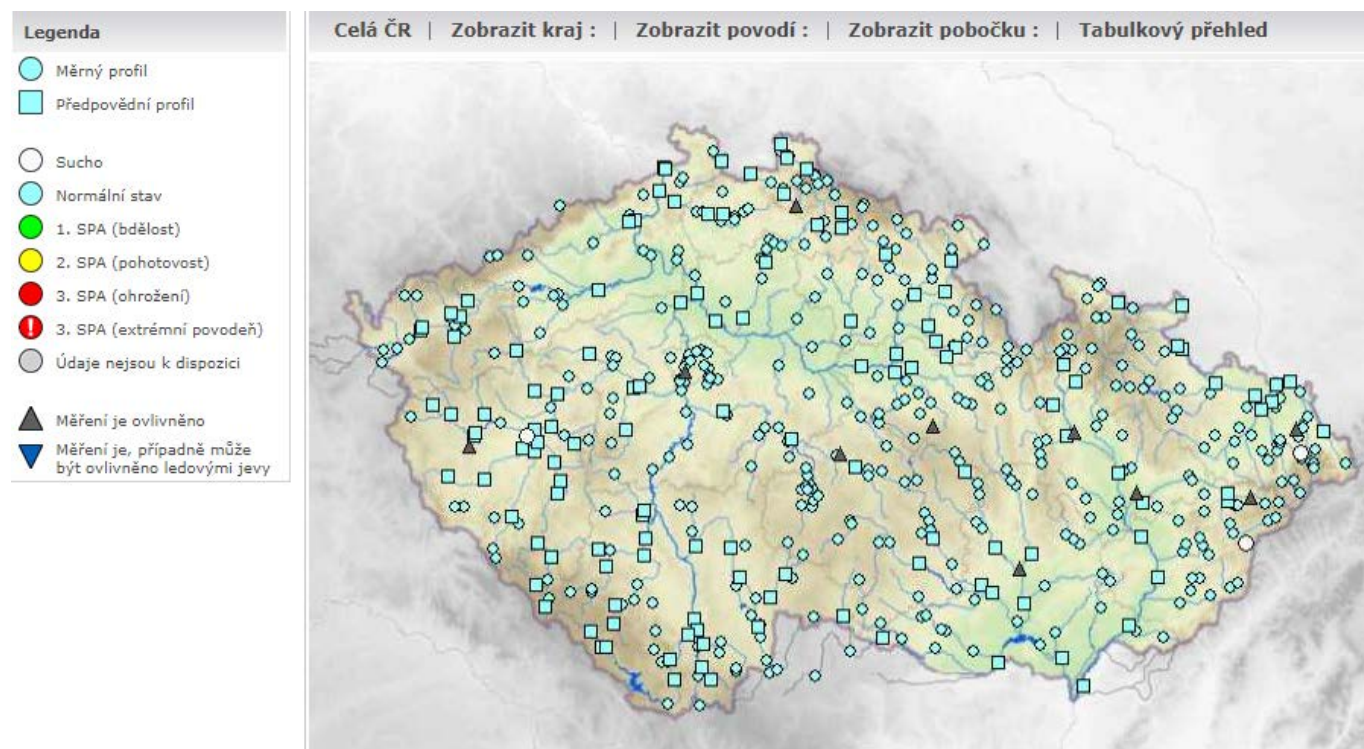
Povodí Moravy, s. p. – v uplynulém týdnu se vyskytovaly na území povodí Moravy a Dyje srážky s týdenním úhrnem do 25 mm. Hladiny neovlivněných toků mají převážně zvolna klesající tendenci nebo jsou setrvalé. Vodnosti neovlivněných toků se pohybují v rozmezí od 70 % do 300 % dlouhodobého měsíčního průměru pro měsíc leden. Limit sucha (Q_{355}) se v současné době vyskytuje v jednom měrném profilu.

Povodí Odry, státní podnik – srážkové úhrny se za poslední týden od 24. 1. 2024 do 31. 1. 2024 pohybovaly cca od 2 do 40 mm, vyšší úhrny byly v horských oblastech Jeseníků a Beskyd a byly převážně dešťové až smíšené, na horách i sněhové. Aktuálně je dosažen 1. SPA pro hladiny nádrží na VD Slezská Harta, VD Kružberk a na VD Morávka, kde je režim mimořádné manipulace. Aktuální průtoky na vodních tocích v povodí Odry se pohybují na úrovni 90 až 180denních vod, ojediněle na tocích s menším povodím i nižší. Závěrovým profilem řeky Odry v Bohumíně nyní protéká $54,7 \text{ m}^3 \cdot \text{s}^{-1}$ vody, což odpovídá téměř 90denní vodě. Průtoky vody ve vyhodnocovaných profilech se pohybují v rozmezí od 55 do 195 % dlouhodobého měsíčního průměru.

Obrázek č. 4 Mapa vodnosti toků v ČR, poměr k dlouhodobému měsíčnímu průměru, 31. 1. 2024 (zdroj: www.chmi.cz):



Obrázek č. 5 Mapa aktuálního stavu povrchových vod, 31. 1. 2024 (zdroj: www.chmi.cz):



3. NAPLNĚNOST VODNÍCH NÁDRŽÍ

Povodí Vltavy, státní podnik – na většině vodních nádrží jsou hladiny na úrovních obvyklých pro současné období. Odtok z VD Švihov je aktuálně na hodnotě $5,75 \text{ m}^3 \cdot \text{s}^{-1}$. Odtok z VD Lipno II je aktuálně $20 \text{ m}^3 \cdot \text{s}^{-1}$. Z Vltavské kaskády (profil VD Vrané) aktuálně odtéká $180 \text{ m}^3 \cdot \text{s}^{-1}$. Hladina vody ve vodárenské nádrži Římov je na úrovni obvyklé pro toto období. Odtok z nádrže je vyrovnán s přítokem. Naplněnost zásobních prostorů většiny významných vodních nádrží v povodí Berounky se pohybuje v rozmezí 80–97 %. Zásoba povrchové vody ve vodárenských nádržích je v současné době dostatečná a je možné ji odebírat v požadovaném rozsahu. Na vodárenských nádržích nezaznamenáváme žádné problémy s jakostí vody ve vazbě na její upravitelnost v úpravnách vody na vodu pitnou, resp. nám nejsou tyto skutečnosti od provozovatelů úpraven vod známy.

VYBRANÉ VODÁRENSKÉ NÁDRŽE				
NÁZEV VODNÍHO DÍLA	CELKOVÝ OBJEM ZÁSOBNÍHO PROSTORU [mil. m ³]	NAPLNĚNÍ ZÁSOBNÍHO PROSTORU [%]		
		31. 1. 2023	24. 1. 2024	31. 1. 2024
Švihov	246,068	97	98	98
Římov	30,016	89	97	94
Klíčava	7,860	95	96	97
Nýrsko	15,966	90	90	91

VYBRANÉ NÁDRŽE – OSTATNÍ ÚČELY				
NÁZEV VODNÍHO DÍLA	CELKOVÝ OBJEM ZÁSOBNÍHO PROSTORU [mil. m ³]	NAPLNĚNÍ ZÁSOBNÍHO PROSTORU [%]		
		31. 1. 2023	24. 1. 2024	31. 1. 2024
Lipno I.	252,991	87	75	70
Orlík	374,428	34	32	35
Slapy	200,500	79	97	95
Hracholusky	32,021	63	75	80

Povodí Ohře, státní podnik – u vodárenských nádrží a u nádrží zajišťující vodu pro průmysl nepředpokládáme problémy v zajištění odběrů. Naplněnost zásobního prostoru (Vz) pod 80 % nevykazuje aktuálně žádná vodárenská nádrž. Ve správě POH se nachází v současnosti pouze dvě nádrže, jejichž zásobní prostor (Vz) je naplněn z méně než 80 % a které plní jiné účely než vodárenské. Jsou jimi nádrž Blatno na Podvineckém potoce (Vz = 38 %) a zcela vypuštěná nádrž Vidhostice na Mlýnském potoce. Nádrž Vidhostice je aktuálně zcela vypuštěna z důvodu provádění stavebních prací (sanace betonových konstrukcí věžového objektu a repase technologie SV). Povolena mimořádná manipulace je plánována do konce 01/2024. Od 1.2. po dokončených opravách bude zahájeno plnění nádrže. Nádrž Blatno se aktuálně plní po ukončeném výlovu ryb.

VYBRANÉ VODÁRENSKÉ NÁDRŽE				
NÁZEV VODNÍHO DÍLA	CELKOVÝ OBJEM ZÁSOBNÍHO PROSTORU [mil. m ³]	NAPLNĚNÍ ZÁSOBNÍHO PROSTORU [%]		
		31. 1. 2023	24. 1. 2024	31. 1. 2024
Stanovice *)	17,8	93	97	98
Horka	16,5	79	93	92
Přísečnice	46,7	79	96	96
Křímov	1,26	100	100	100
Fláje **)	17,5	90	91	92

Pozn.: *) mimořádné manipulace do konce roku 2024. Došlo k přerozdělení zásobního a retenčního ovladatelného prostoru, tj. ve snížení kóty hladiny zásobního prostoru nádrže.

***) Mimořádná manipulace od 1. 11. 2021 do 31. 10. 2026. Zásobní prostor nádrže je snížen ve prospěch retenčního prostoru z 19,5 mil. m³ na 17,5 mil. m³.

VYBRANÉ NÁDRŽE – OSTATNÍ ÚČELY				
NÁZEV VODNÍHO DÍLA	CELKOVÝ OBJEM ZÁSOBNÍHO PROSTORU [mil. m ³]	NAPLNĚNÍ ZÁSOBNÍHO PROSTORU [%]		
		31. 1. 2023	24. 1. 2024	31. 1. 2024
Skalka *)	2,45	95	86	93
Jesenice **)	29,6	100	100	100
Nechranice	233	82	96	96
Újezd	3,42	70	75	80
Vidhostice	0,860	-	-	-

Pozn.: *) Nádrž přecházející na zimní hladinu zásobního prostoru

***) Mimořádná manipulace od 1.6. 2022 do 1.3. 2024 z důvodu provádění oprav na vodním díle. Zásobní prostor nádrže je pro letní a podzimní měsíce snížen.

Povodí Labe, státní podnik – na vodárenských nádržích nebyly zaznamenány takové poklesy objemu vody, které by si vynutily omezení provozu vodních děl, resp. omezení povolených odběrů. Zásoba povrchové vody ve vodárenských nádržích je v současné době dostatečná a je možné ji odebírat v požadovaném rozsahu. Naplněnost vodárenských nádrží se pohybuje v rozmezí 40 až 100 %. Na VD Křižanovice je v zimním období jako opatření k zamezení porušení těsnění klapek vlivem zámruzu hladina udržována nižší hladina. Zaplněnost zásobních prostorů nejvýznamnějších vodních nádrží (viz tabulka) se pohybuje v rozmezí 65 až 100 %.

VYBRANÉ VODÁRENSKÉ NÁDRŽE				
NÁZEV VODNÍHO DÍLA	CELKOVÝ OBJEM ZÁSOBNÍHO PROSTORU [mil. m ³]	NAPLNĚNÍ ZÁSOBNÍHO PROSTORU [%]		
		31. 1. 2023	24. 1. 2024	31. 1. 2024
Hamry	1,481	84	84	88
Křižanovice	1,620	59	43	44
Vrchlice	7,890	90	99	98
Josefův Důl	19,133	96	100	100
Souš	4,585	92	99	97

VYBRANÉ NÁDRŽE – OSTATNÍ ÚČELY				
NÁZEV VODNÍHO DÍLA	CELKOVÝ OBJEM ZÁSOBNÍHO PROSTORU [mil. m ³]	NAPLNĚNÍ ZÁSOBNÍHO PROSTORU [%]		
		31. 1. 2023	24. 1. 2024	31. 1. 2024
Rozkoš	45,948	100	100	100
Seč	14,017	89	90	92
Pastviny	6,236	83	55	69
Mšeno	1,897	62	99	98
Les Království	1,422	97	88	100

Pozn.: *) Od listopadu přechází kóta hladiny zásobního prostoru na sníženou zimní úroveň a naplněnost zásobního prostoru je počítána k této kótě.

Povodí Moravy, s. p. – naplněnosti zásobních prostor nádrží se pohybují od 24 do 100 %. Hladiny v nádržích v povodí Moravy a Dyje mají převážně setrvalou tendenci. Nádrž Letovice má snížený zásobní prostor z důvodu rekonstrukce. Nádrže Jevišovice a Fryšták mají hladinu sníženou na zimní úroveň podle manipulačních řádů. Manipulace na vodních dílech jsou prováděny operativně, dle aktuální hydrologické situace a dle schválených manipulačních řádů. Všechny nádrže zajišťují skutečné odběry a zabezpečují minimální průtoky v tocích pod nádržemi. V uplynulém týdnu bylo ve významných vodních nádržích v povodí Moravy a Dyje akumulováno cca 2,44 mil. m³ vody.

VYBRANÉ VODÁRENSKÉ NÁDRŽE				
NÁZEV VODNÍHO DÍLA	CELKOVÝ OBJEM ZÁSOBNÍHO PROSTORU [mil. m ³]	NAPLNĚNÍ ZÁSOBNÍHO PROSTORU [%]		
		31. 1. 2023	24. 1. 2024	31. 1. 2024
Vranov ^{*)}	79,668	78	82	85
Vír	44,060	77	88	89
Mostiště	9,339	100	98	98
Hubenov	2,394	96	96	96
Slušovice	7,245	81	97	98
Karolínka	5,813	84	91	91

Pozn.: ^{*)} Nádrž s vodárenským využitím.

VYBRANÉ NÁDRŽE – OSTATNÍ ÚČELY				
NÁZEV VODNÍHO DÍLA	CELKOVÝ OBJEM ZÁSOBNÍHO PROSTORU [mil. m ³]	NAPLNĚNÍ ZÁSOBNÍHO PROSTORU [%]		
		31. 1. 2023	24. 1. 2024	31. 1. 2024
Nové Mlýny – dolní	58,039	100	100	100
Brno	13,023	46	70	68
Letovice	9,015	49	58	59
Dalešice	62,986	87	100	100
Bystřička	0,852	76	82	84
Plumlov	2,884	88	100	98

Povodí Odry, státní podnik – všechny nádrže mají vysoký stupeň naplnění zásobního prostoru (89 až 100 %) a pokračuje uvolňování retenčních prostor.

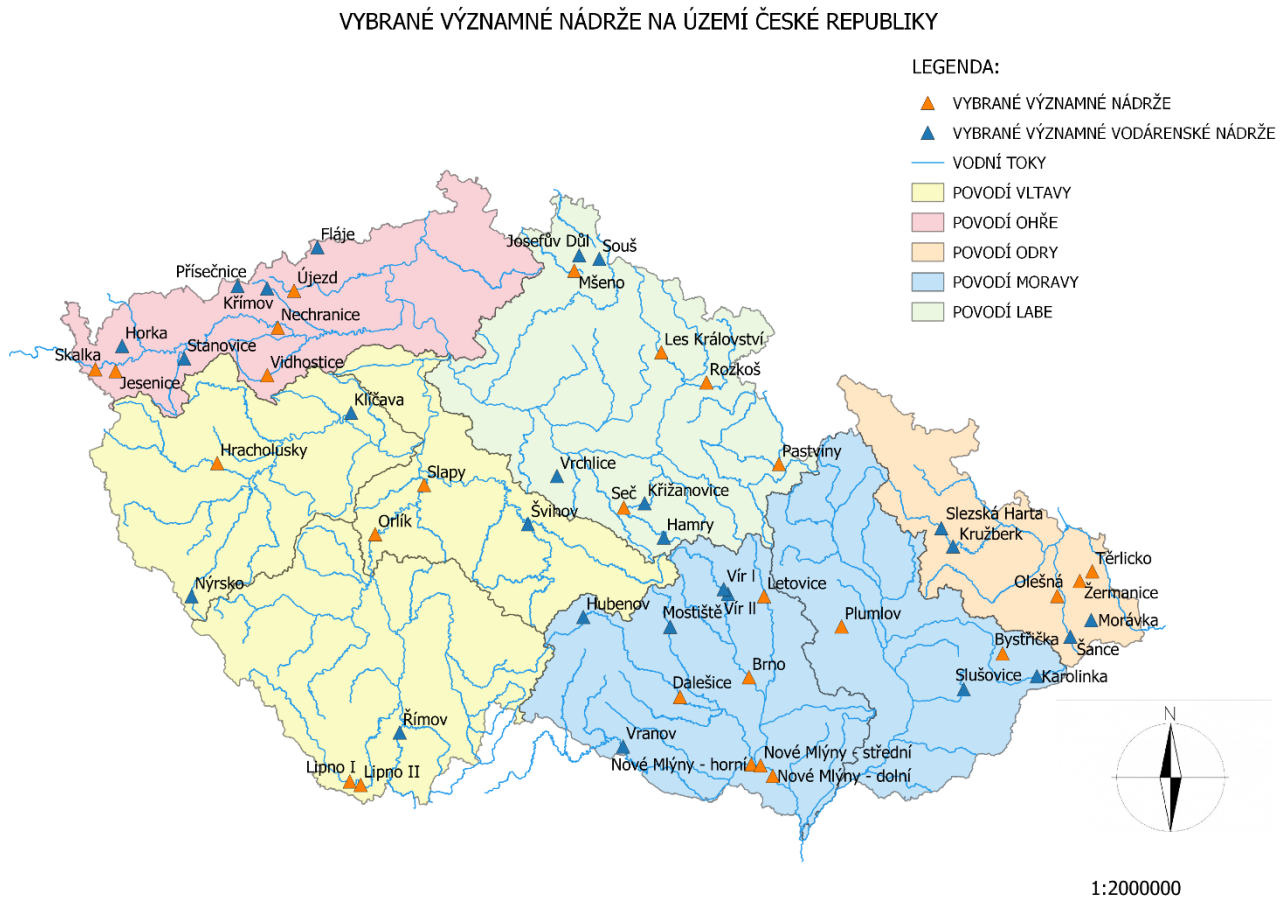
VYBRANÉ VODÁRENSKÉ NÁDRŽE				
NÁZEV VODNÍHO DÍLA	CELKOVÝ OBJEM ZÁSOBNÍHO PROSTORU [mil. m ³]	NAPLNĚNÍ ZÁSOBNÍHO PROSTORU [%]		
		31. 1. 2023	24. 1. 2024	31. 1. 2024
Slezská Harta ^{*)}	186,231	81	100	100
Kružberk	24,579	97	97	100
Šance	40,509	97	98	100
Morávka ^{**)}	4,957	100	100	100

Pozn.: ^{*)} Nádrž s vodárenským využitím.

^{**)} Od 1. 4. 2021 změna úrovně zásobní hladiny (viz Předpokládaný vývoj a možné dopady).

VYBRANÉ NÁDRŽE – OSTATNÍ ÚČELY				
NÁZEV VODNÍHO DÍLA	CELKOVÝ OBJEM ZÁSOBNÍHO PROSTORU [mil. m ³]	NAPLNĚNÍ ZÁSOBNÍHO PROSTORU [%]		
		31. 1. 2023	24. 1. 2024	31. 1. 2024
Žermanice	18,473	99	88	89
Těřlicko	22,012	100	100	100
Olešná	2,816	100	100	99

Obrázek č. 6 Mapa vybraných vodních nádrží



4. ZÁSoby VODY VE SNĚHU KE DNI 29. 1. 2024

Povodí Vltavy, státní podnik – k pondělnímu ránu ležela na území souvislá sněhová pokrývka pouze na horách, a to ve vyšších polohách západní Šumavy. Ve středních a nižších polohách sníh během týdne roztál vlivem vyšších teplot. Aktuálně leží významnější sněhová pokrývka pouze na hřebenech Šumavy, a to v polohách nad cca 1 100 m n. m. Výška sněhové pokrývky je plošně velmi nerovnoměrná a výrazně ovlivněna reliéfem terénu, orientací svahů, zalesněním apod. Na hřebenech leží až okolo 70–150 cm (ojediněle i více). Na celém území povodí Berounky leželo dle vyhodnocení ČHMÚ celkem 10,6 mil. m³ vody ve sněhu. Na povodí Sázavy se sníh nevyskytuje.

Povodí Ohře, státní podnik – v minulém týdnu docházelo k dalšímu pozvolnému odtávání zbytků sněhové pokrývky ve vyšších polohách. Zásoba vody ve sněhu po profil VD Nechranice byla v 5. týdnu 2024 11,2 mil. m³ s průměrnou odtokovou výškou 3,1 mm. Průměrná zásoba vody ve sněhu v profilu VD Nechranice pro 5. týden za období let 1999–2023 je 127,8 mil. m³. V následujících dnech lze očekávat na horách občasně sněžení nebo srážky smíšené.

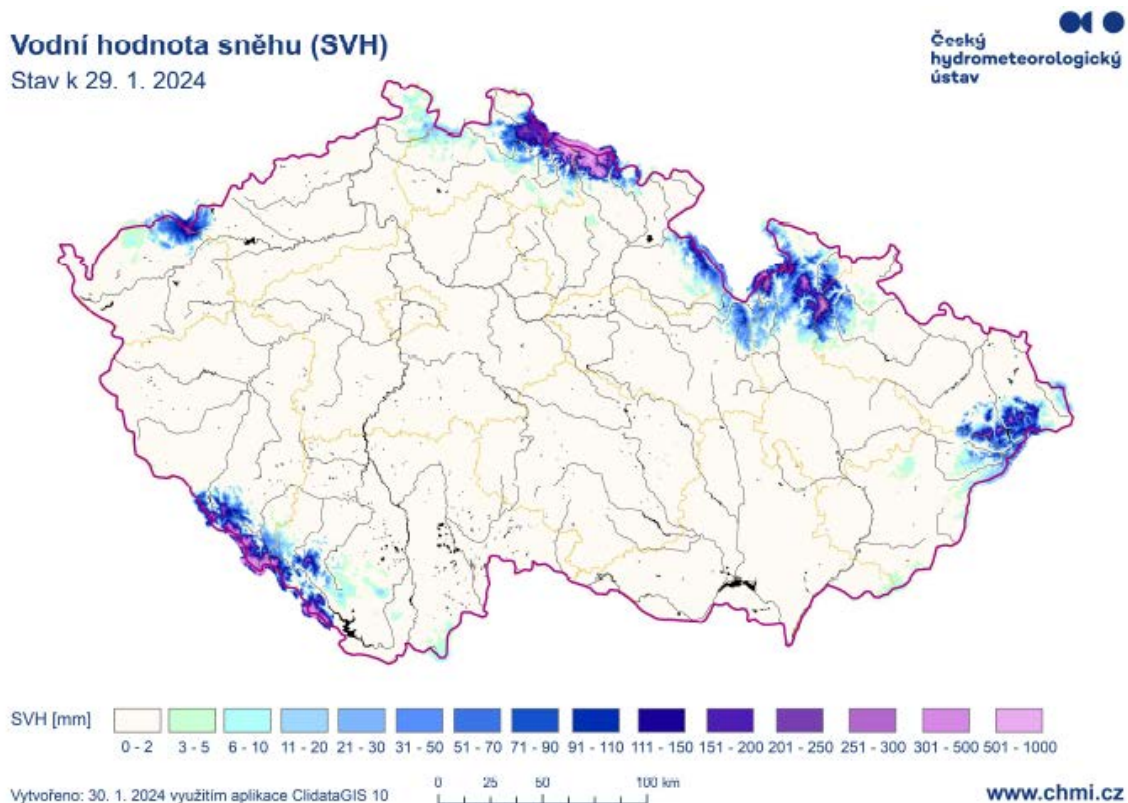
Povodí Labe, státní podnik k pondělnímu ránu se souvislá sněhová pokrývka vyskytovala pouze na horách. Na severu našeho území ležel sníh nejčastěji od výšky 700–800 m n.m. Sníh je převážně zmrzlý, velmi hutný a obsahuje v sobě hodně vody. Na přehradách je hlášena souvislá sněhová pokrývka na VD Souš – 29 cm, VD Labská – 20 cm, VD Josefov Důl – 11 cm a VD Bedřichov – 7 cm. Na ostatních přehradách se sněhová pokrývka vůbec nevyskytuje.

Povodí Moravy, s. p. – odhad celkového množství vody ve sněhové pokrývce na území povodí Moravy a Dyje je cca 62,64 mil. m³, což představuje v průměru cca 2,6 mm (2,6 litru na jeden metr čtvereční).

Povodí Odry, státní podnik – další vyhodnocení zásob vody ve sněhu provedlo ČHMÚ. Srážky se vyskytovaly během celého týdne, na horách ve formě sněhu, ale i deště. K pondělnímu ránu (29. 1.) ležel sníh pouze v horských

polohách, nejvíce pak na hřebenech Jeseníků do 110 cm a Beskyd do 80 cm. K uzávěrnému profilu povodí Odry v Bohumíně činily zásoby vody ke dni 29. 1. 2024 celkem 58,6 mil. m³, což činí pouze 37 % dlouhodobého průměru sněhových zásob za období 1970–2022 pro příslušný hodnocený týden.

Obrázek č. 7 Mapa zásoby vody ve sněhu, stav k 29. 1. 2024 (zdroj: www.chmi.cz):



Odhad celkového množství vody ve sněhové pokrývce činí cca 0,418 mld. m³, což představuje v průměru cca 5,3 mm (5,3 litry na jeden metr čtvereční). Zásoby vody ve sněhu poklesly oproti minulému týdnu o 47 %.

5. PŘEDPOKLÁDANÝ VÝVOJ A MOŽNÉ DOPADY

Povodí Vltavy, státní podnik – podle aktuální hydrologické předpovědi ČHMÚ se na tocích ve správě státního podniku Povodí Vltavy očekává v nejbližších dnech mírný pokles průtoků.

Povodí Ohře, státní podnik – během dneška bude přecházet od západu studená fronta. Zítra lze očekávat mírné srážky s úhrny nejčastěji do 3 mm. Následně je na začátku víkendu očekáván přechod teplé fronty, která s sebou přinese další mírné srážky a postupné oteplení až k 10 °C. V následujících dnech lze očekávat setrvalý stav přirozené vodnosti toků. U nádrží pokračují manipulace na odtoku dle platných manipulačních řádů a schválených mimořádných manipulací s ohledem na aktuální hydrologickou situaci a naplněnost konkrétních vodních děl. Neočekáváme výrazné mimořádné situace vyžadující řešení poruch v zabezpečení vodárenských vodních nádrží.

Povodí Labe, státní podnik – v následujících dnech očekáváme postupné oteplování, případné srážky budou zpočátku od 500 m sněhové, později dešťové. Průtoky na vodních tocích budou mít setrvalou nebo rozkolísanou tendenci. Vývoj vodních zásob je průběžně monitorován a hodnocen. Aktuálně nemáme informace o vydání opatření obecné povahy týkající se omezení odběrů povrchových nebo podzemních vod na území v naší působnosti. V případě nepříznivého stavu budou s využitím zkušeností z minulých let přijímána vhodná opatření v součinnosti s dotčenými odběrateli, obcemi, vodoprávními úřady i odbornými institucemi (ČHMÚ, ČIŽP).

Povodí Moravy, s. p. – ve středu přejde přes naše území od severozápadu slábnoucí studená fronta. Ve čtvrtek přejde přes střední Evropu k východu okluzní fronta. V pátek bude postupovat od západu na naše území teplá fronta a za ní k nám bude proudit teplý oceánský vzduch. Na konci tohoto a na začátku příštího týdne budou mezi tlakovou výší nad jihozápadní Evropou a tlakovou níží nad Skandinávií v čerstvém proudění postupovat k východu frontální systémy, které ovlivní počasí u nás. Hladiny vodních toků i nadále pozvolna klesají nebo jsou setrvalé.

Povodí Odry, státní podnik – VD Morávka je v režimu mimořádné manipulace (povoleno rozhodnutím Krajského úřadu Moravskoslezského kraje) za účelem ověření technického stavu vodního díla po ukončení stavebních prací realizovaných v rámci stavby „VD Morávka – převedení extrémních povodní“. Mimořádná manipulace spočívá v postupném řízeném napuštění nádrže pokud možno až po nižší úroveň bezpečnostního přelivu (515,22 m. n. m.). Uvedené kóty bylo dosaženo dne 26. 11. 2023 a po proběhlých měřeních byla hladina postupně řízeně snížena a je udržována na aktuální úrovni kolem 509,00 m n. m. a retenční ovladatelný prostor nádrže je zaplněn z 20%. Manipulace na ostatních vodních nádržích jsou prováděny podle Manipulačního řádu Vodohospodářské soustavy povodí Odry. Vzhledem ke stávající hydrologické situaci a naplněnosti nádrží pokračuje energetické využívání odtoků vody z přehrad. Situace je průběžně pečlivě monitorována a vyhodnocována.

ZÁVĚR

Hladina podzemní vody v mělkých vrtech byla v 4. týdnu celkově silně nadnormální. Mírně až silně nadnormální stav převládal na většině území. Oproti předcházejícímu týdnu se celkově stav podzemní vody mírně zhoršil. Podíl vrtů se silně nebo mimořádně nadnormální hladinou (45 %) se mírně snížil, podíl vrtů s normální hladinou (36 %) se zvýšil a podíl mělkých vrtů se silně nebo mimořádně podnormální hladinou (1 %) se nezměnil. Hladina ve srovnání s předchozím týdnem převážně stagnovala, až mírně klesala (55 %), pouze u 4 % mělkých vrtů byl zaznamenán pokles. Naopak u 5 % vrtů došlo k vzestupu nebo velkému vzestupu hladiny.

Vydatnost pramenů byla v tomto týdnu celkově silně nadnormální. Na zhruba polovině území ČR byla zaznamenána silně nebo mimořádně nadnormální vydatnost. Oproti předcházejícímu týdnu došlo celkově k mírnému zhoršení stavu vydatnosti. Podíl pramenů se silně nebo mimořádně nadnormální vydatností se mírně snížil (43 %), podíl pramenů s normální vydatností (36 %) se zvýšil a podíl pramenů se silně nebo mimořádně podnormální vydatností (6 %) se téměř nezměnil. Vydatnost pramenů ve srovnání s předchozím týdnem převážně stagnovala, až se mírně zmenšovala (45 % pramenů). U 17 % pramenů došlo ke zmenšení nebo velkému zmenšení vydatnosti. Naopak ke zvětšení nebo velkému zvětšení vydatnosti došlo u 7 % pramenů.

Hladiny sledovaných toků v průběhu týdne kolísaly. Celkové týdenní rozdíly se nejčastěji pohybovaly od 0 do +22 cm. V polovině týdne byly ojediněle vlivem srážek a odtávání sněhové pokrývky překročeny 1. SPA v povodí Labe (Tichá Orlice, Cidlina, Bystřice) a v povodí Moravy (Olešnice). Hladina Vltavy v Českém Krumlově nadále kolísala kolem úrovně 1. SPA vlivem zvýšeného odtoku z VD Lipno. Ve druhé polovině týdne toky většinou pozvolna klesaly a v samotném závěru týdne byly místy už i setrvalé. V porovnání s dlouhodobými lednovými průměry byly průtoky průměrné až nadprůměrné, nejčastěji v rozmezí od 105 do 235 % Q_m , ojediněle se vyskytovaly i vyšší hodnoty (horní tok Vltavy 350 % Q_m , Malá Haná v profilu pod nádrží 935 % Q_m). Toky s indikací hydrologického sucha se nevyskytovaly.

Významné vodárenské i víceúčelové nádrže jsou až na výjimky (tato vodní díla mají nižší naplněnost převážně z provozních důvodů) naplněny z 76–100 % a jsou tak schopny zabezpečit požadované odběry.

Přílohy:

1. Aktuálně platná (2024), vydaná omezení k odběru povrchových vod + omezení odběrů z vodovodů pro veřejnou potřebu dle územní působnosti s. p. Povodí.