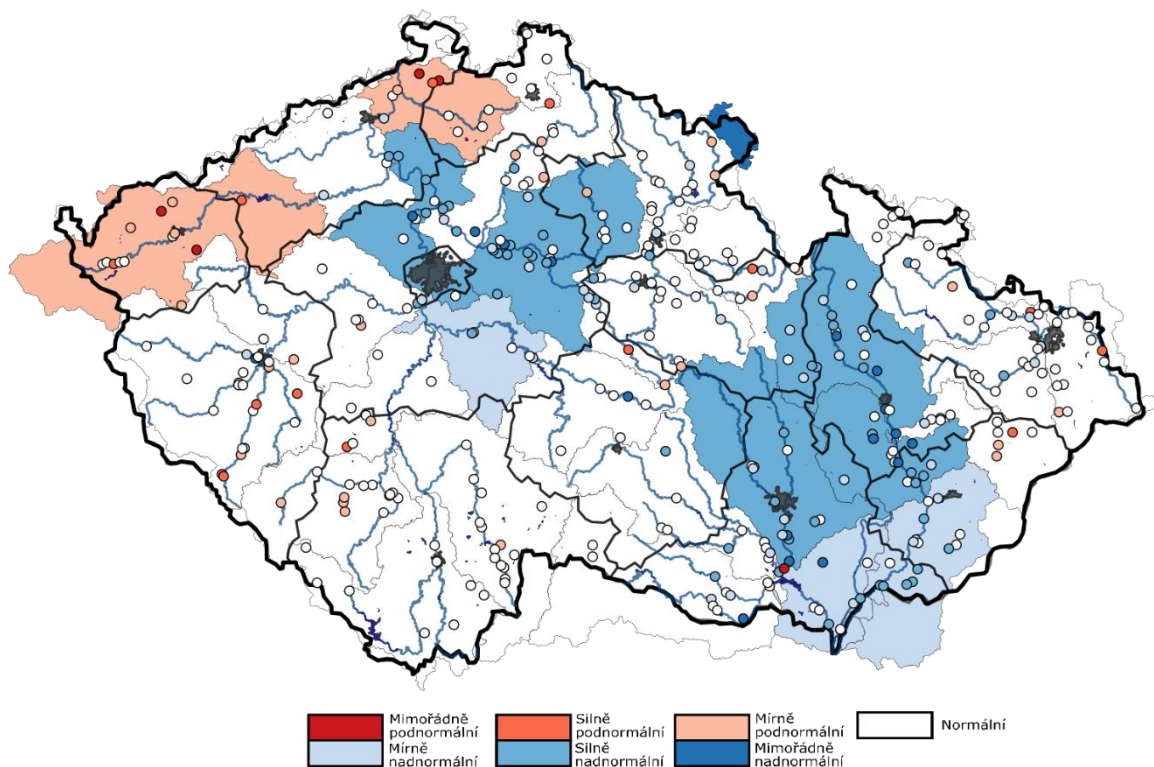


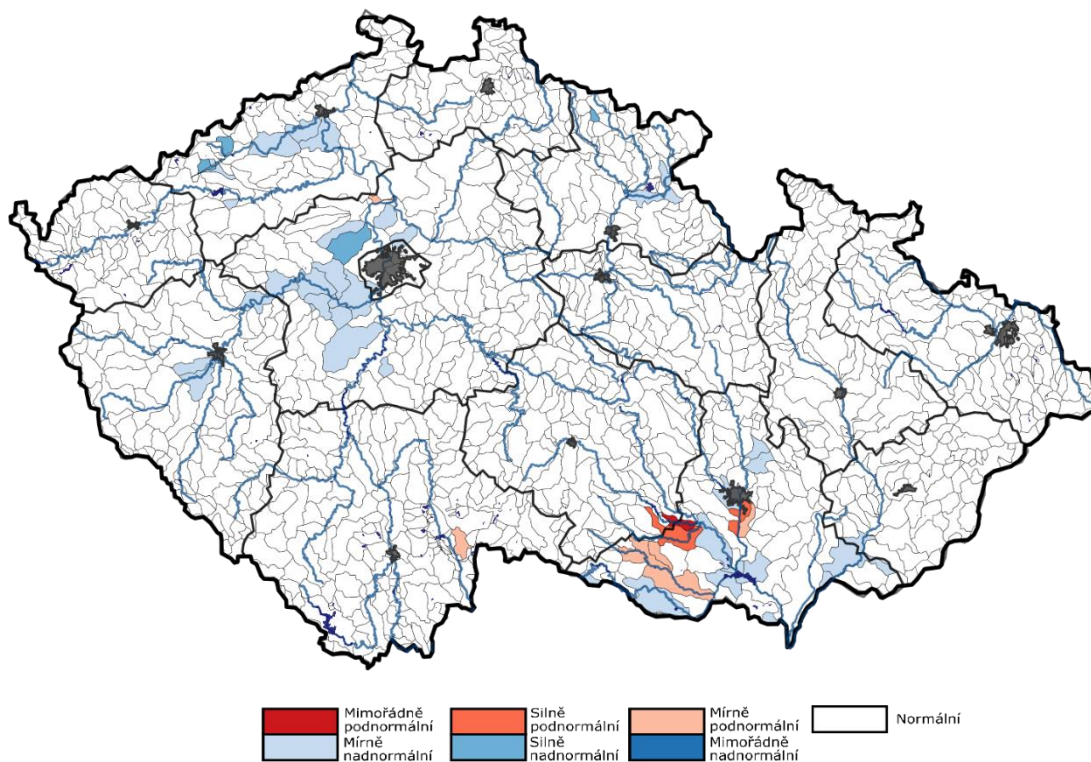
AKTUÁLNÍ INFORMACE O STAVU VODNÍCH ZDROJŮ K 27. 3. 2024

Ministerstvo zemědělství předkládá stručnou zprávu se shrnutím nejdůležitějších skutečností o aktuálním stavu vodních zdrojů. Správci povodí situaci monitorují a vyhodnocují na základě aktuálních potřeb.

Obrázek č. 1 Mapa hydrologického podzemního sucha, 18. 3. – 24. 3. 2024 (zdroj: <http://hamr.chmi.cz>):



Obrázek č. 2 Mapa hydrologického povrchového sucha, 18. 3. – 24. 3. 2024 (zdroj: <http://hamr.chmi.cz>):



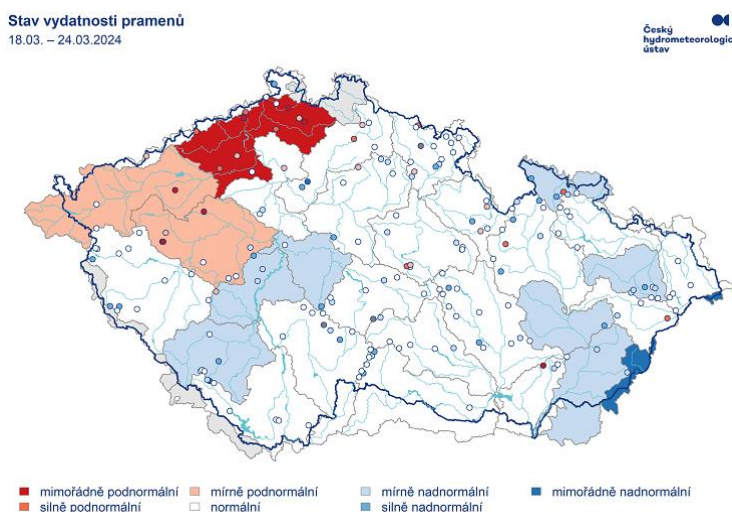
POPIS AKTUÁLNÍ HYDROLOGICKÉ SITUACE

1. STAV PODZEMNÍCH VOD (týdenní zpráva ČHMÚ 18. 3. – 24. 3. 2024)

Hladina podzemní vody v mělkých vrtech byla v 12. týdnu na území ČR celkově normální. V povodí Stěnavy a horní Moravy byla dosažena mimořádně nadnormální hladina. Silně nadnormální hladina byla zaznamenána v povodí Labe od Doubravy po Jizeru, Labe od Vltavy po Ohři, horní a střední Moravy a Svatky a Svitavy. Mírně nadnormální hladina byla v povodí dolní Sázavy, dolní Moravy a oblasti soutoku Moravy a Dyje. V povodí horní Ohře a Ploučnice byla hladina mírně podnormální. V povodí na ostatním území ČR byla hladina normální. Oproti předcházejícímu týdnu se celkově stav podzemní vody zhoršil na normální. Podíl vrtů se silně nebo mimořádně nadnormální hladinou (19 %) se snížil, podíl mělkých vrtů s normální hladinou (55 %) se mírně zvýšil a podíl mělkých vrtů se silně nebo mimořádně podnormální hladinou (6 %) se příliš nezměnil. Hladina ve srovnání s předchozím týdnem převážně stagnovala, až mírně klesala (u 72 % mělkých vrtů), u 8 % mělkých vrtů byl zaznamenán pokles nebo velký pokles hladiny. Naopak k vzestupu hladiny došlo pouze u 1 % mělkých vrtů. Výraznější zhoršení stavu hladiny ze silně nadnormálního na normální bylo zaznamenáno v povodí horní Sázavy. K mírnému zhoršení stavu došlo v povodí horní Moravy z mimořádně na silně nadnormální, dále v povodí dolní Sázavy, dolní Moravy a oblasti soutoku Moravy a Dyje ze silně na mírně nadnormální, v povodí Labe od Orlice po Doubravu, Jizery, dolní Ohře, Opavy, Jihlavy a Dyje z mírně nadnormálního na normální a v povodí Ploučnice z normálního na mírně podnormální. Ke zlepšení stavu nedošlo v žádném ze sledovaných povodí.

Vydatnost pramenů na území ČR byla v 12. týdnu celkově normální. Mírně nadnormální vydatnost byla v povodí Otavy, střední Vltavy, dolní Sázavy, Odry, Osoblahy a střední a dolní Moravy. V povodí dolní Berounky a horní Ohře byla znamenána mírně podnormální a v povodí dolní Ohře a Ploučnice setrvávala mimořádně podnormální vydatnost. Na ostatním území ČR byla normální vydatnost. Oproti předcházejícímu týdnu došlo celkově ke zhoršení stavu vydatnosti. Podíl pramenů se silně nebo mimořádně nadnormální vydatností (14 %) se snížil. Podíl pramenů s normální vydatností (54 %) se mírně zvýšil. Podíl pramenů se silně nebo mimořádně podnormální vydatností (9 %) se příliš nezměnil. Vydatnost pramenů ve srovnání s předchozím týdnem převážně stagnovala, až se mírně zmenšovala (u 64 % pramenů). U 4 % pramenů došlo ke zmenšení nebo velkému zmenšení. Naopak ke zvětšení nebo velkému zvětšení vydatnosti došlo u 3 % pramenů. K mírnému zhoršení stavu došlo v povodí střední Vltavy, dolní Sázavy, Osoblahy a střední Moravy ze silně na mírně nadnormální, v povodí Lužnice, horní Berounky, Opavy, horní Moravy a oblasti soutoku Moravy a Dyje z mírně nadnormálního na normální, v povodí horní Ohře z normálního na mírně podnormální. Ke zlepšení stavu nedošlo v žádném ze sledovaných povodí.

Obrázek č. 3 Mapa stavu vydatnosti pramenů, 18. 3. – 24. 3. 2024 (zdroj: <http://hamr.chmi.cz>):



2. STAV HLADINY VODNÍCH TOKŮ

Povodí Vltavy, státní podnik – na většině území povodí Vltavy, Sázavy a Berounky je hydrologická situace příznivá. Z pohledu stavu a množství povrchových vod nelze aktuální hydrologickou situaci hodnotit jako stav hydrologického sucha. Hladiny vodních toků v povodí horní Vltavy po VD Orlick jsou setrvalé. Vodnosti dosahují hodnot Q_{270d} – Q_{90d} , což odpovídá 36–81 % dlouhodobého měsíčního normálu. Aktuálně se průtoky na tocích v povodí Berounky pohybují nejčastěji v rozmezí hodnot Q_{180d} až Q_{90d} . Průměrné denní průtoky na tocích v povodí Berounky se aktuálně pohybují v intervalu 30–60 % měsíčního normálu. Průtoky v povodí dolní Vltavy se u sledovaných profilů pohybují v rozmezí Q_{180d} – Q_{60d} . Ve vztahu k dlouhodobému průměru jsou průtoky na povodí dolní Vltavy v rozsahu 24–64 %. Závěrovým profilem Sázavy (profil Nespeky) aktuálně protéká $17 \text{ m}^3 \cdot \text{s}^{-1}$, což odpovídá 45 % dlouhodobého průměrného průtoky za měsíc březen. Profilem Praha-Chuchle protéká aktuálně $78 \text{ m}^3 \cdot \text{s}^{-1}$, což je 37 % Q_{III} .

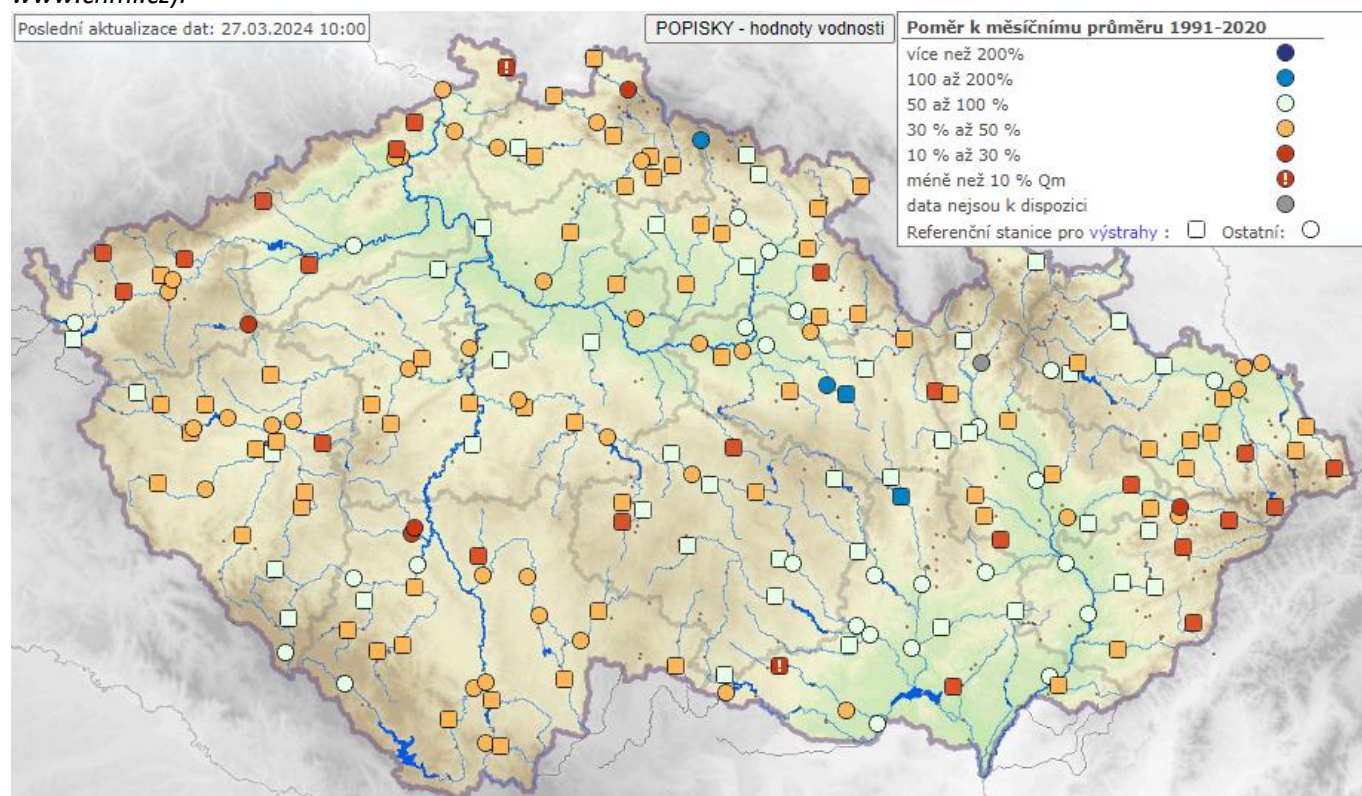
Povodí Ohře, státní podnik – hydrologická vodnost ke dni 27. 3. 2024 k 7:00 se na horním úseku Ohře pohybuje okolo 45 % Q_{III} (průměrný měsíční průtok pro měsíc březen za referenční období 2005–2021). Dolní tok Ohře dosahuje vodnosti 65 % Q_{III} . Vodnost Bíliny se aktuálně pohybuje kolem 45 % Q_{III} . Vodnost Ploučnice je nyní přibližně na úrovni 55 % Q_{III} . K dnešnímu dni je registrováno u průtoků podkročení kvantilu Q_{355d} na 3 % sledovaných profilů státního podniku. Počasí v posledním týdnu bylo ovlivněno především přechodem teplé a následně studené zvlněné fronty od severozápadu. S přechodem frontálních rozhraní byla spojena velice proměnlivá oblačnost s občasnými přeháňkami hlavně během víkendu. Srážkové úhrny se pohybovaly mezi 3 a 8 mm; na návětrných místech Krušných hor až 15 mm. V neděli došlo k výraznému ochlazení a následně vyjasňování oblohy. Denní maximální teploty se pohybovaly mezi 10 až 14 °C; v neděli a pondělí do 10 °C. V noci klesaly teploty při vyjasnění k nule. Vlivem mírných srážkových úhrnů byly průtoky na většině přirozených vodních toků poměrně vyrovnané.

Povodí Labe, státní podnik – aktuálně jsou průtoky na většině vodních toků setrvalé nebo zvolna klesající. Vodnosti na většině vodních toků jsou okolo Q_{150} až větší než Q_{90} . Vodnost Q_{355} a nižší se k dnešnímu dni vyskytuje v 1 ze 120 sledovaných profilů. Ve srovnání s dlouhodobými průměrnými průtoky pro měsíc březen (Q_{III} , vyhodnocováno za hydrologické období 1981–2010) jsou průtoky na většině toků na úrovni 30–50 % Q_{III} .

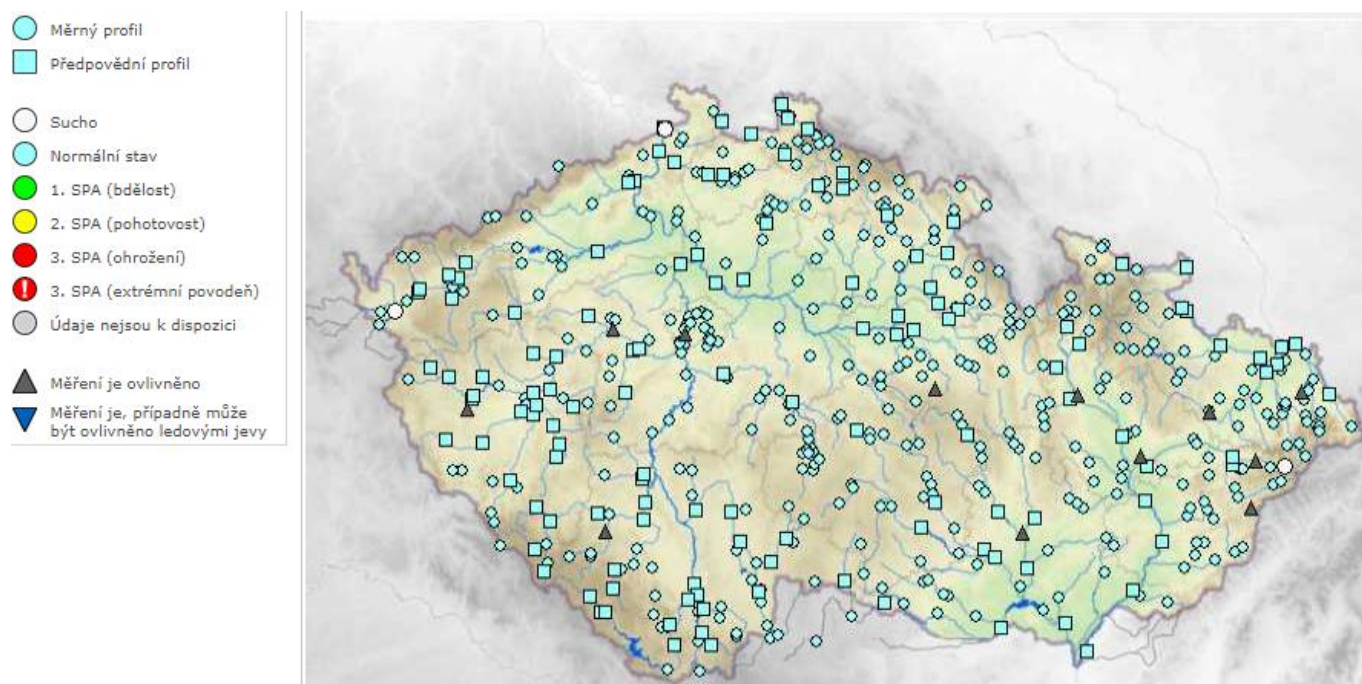
Povodí Moravy, s. p. – v uplynulém týdnu se na území povodí Moravy a Dyje vyskytovaly srážky s maximálním týdenním úhrnem do 17 mm. Největší úhrny zaznamenaly Karolinka a Vlachova Lhota (16,3 mm), Dolní Morava (16,2 mm). Hladiny neovlivněných toků mají většinou klesající případně setrvalou tendenci. Vodnosti neovlivněných toků se pohybují v povodí Moravy převážně v rozmezí 27–82 % dlouhodobého měsíčního průměru pro měsíc březen a 35–100 % v povodí Dyje. Limity sucha (Q_{355}) se v současné době na neovlivněných tocích nevyskytují.

Povodí Odry, státní podnik – srážkové úhrny se za poslední období od 20. 3. do 27. 3. 2024 na území ve správě státního podniku byly do 10 mm, v horských oblastech Jeseníků a Beskyd pak do 20 mm. Srážky byly dešťové, ve vyšších polohách pak sněhové. V současné době máme dosažen 1. SPA pro hladinu v nádrži na VD Morávka, kde jsme ale v režimu mimořádné manipulace. Aktuální průtoky na vodních tocích v povodí Odry se pohybují na úrovni 90 až 270denních vod, ojediněle na tocích s menším povodím i 330denní. Závěrovým profilem řeky Odry v Bohumíně nyní protéká $31,9 \text{ m}^3 \cdot \text{s}^{-1}$ vody, což odpovídá 180denní vodě. Průtoky vody ve vyhodnocovaných profilech se pohybují v rozmezí od 15 % do 79 % dlouhodobého měsíčního průměru.

Obrázek č. 4 Mapa vodnosti toků v ČR, poměr k dlouhodobému měsíčnímu průměru, 27. 3. 2024 (zdroj: www.chmi.cz):



Obrázek č. 5 Mapa aktuálního stavu povrchových vod, 27. 3. 2024 (zdroj: www.chmi.cz):



3. NAPLNĚNOST VODNÍCH NÁDRŽÍ

Povodí Vltavy, státní podnik – na většině vodních nádrží jsou hladiny na úrovních obvyklých pro současné období. Odtok z VD Švihov je aktuálně na hodnotě $1,06 \text{ m}^3 \cdot \text{s}^{-1}$. Odtok z VD Lipno II je aktuálně $6 \text{ m}^3 \cdot \text{s}^{-1}$. Z Vltavské kaskády (profil VD Vrané) aktuálně odtéká $40 \text{ m}^3 \cdot \text{s}^{-1}$.

Hladina vody ve vodárenské nádrži Římov je na úrovni obvyklé pro toto období. Odtok z nádrže je vyrovnán s přítokem.

Naplňenost zásobních prostorů většiny významných vodních nádrží v povodí Berounky se pohybuje v rozmezí 88–97 %.

Zásoba povrchové vody ve vodárenských nádržích je v současné době dostatečná a je možné ji odebírat v požadovaném rozsahu. Na vodárenských nádržích nejsou zaznamenány žádné problémy s jakostí vody ve vazbě na její upravitelnost v úpravách vody na vodu pitnou, resp. nám nejsou tyto skutečnosti od provozovatelů úpraven vod známy.

VYBRANÉ VODÁRENSKÉ NÁDRŽE				
NÁZEV VODNÍHO DÍLA	CELKOVÝ OBJEM ZÁSOBNÍHO PROSTORU [mil. m ³]	NAPLNĚNÍ ZÁSOBNÍHO PROSTORU [%]		
		27. 3. 2023	20. 3. 2024	27. 3. 2024
Švihov	246,068	98	99	99
Římov	30,016	95	91	88
Klíčava	7,860	96	98	97
Nýrsko	15,966	95	97	96

VYBRANÉ NÁDRŽE – OSTATNÍ ÚČELY				
NÁZEV VODNÍHO DÍLA	CELKOVÝ OBJEM ZÁSOBNÍHO PROSTORU [mil. m ³]	NAPLNĚNÍ ZÁSOBNÍHO PROSTORU [%]		
		27. 3. 2023	20. 3. 2024	27. 3. 2024
Lipno I.	252,991	90	87	89
Orlík	374,428	43	36	39
Slapy	200,500	89	88	93
Hracholusky	32,021	90	84	88

Povodí Ohře, státní podnik – u vodárenských nádrží a u nádrží zajišťujících vodu pro průmysl se nepředpokládají problémy v zajištění odběrů. Naplněnost zásobního prostoru (Vz) pod 80 % nevykazuje aktuálně žádná vodárenská nádrž.

Ve správě POH se nachází v současnosti pouze jedna nádrž, jejíž zásobní prostor (Vz) je naplněn z méně než 80 % a které plní jiné účely než vodárenské. Jedná se o nádrž Vidhostice na Mlýnském potoce (Vz = 49 %).

Nádrž Vidhostice se aktuálně pozvolně plní po skončení mimořádné manipulace a dokončených opravách (sanace betonových konstrukcí věžového objektu a repase technologie SV).

VYBRANÉ VODÁRENSKÉ NÁDRŽE				
NÁZEV VODNÍHO DÍLA	CELKOVÝ OBJEM ZÁSOBNÍHO PROSTORU [mil. m ³]	NAPLNĚNÍ ZÁSOBNÍHO PROSTORU [%]		
		27. 3. 2023	20. 3. 2024	27. 3. 2024
Stanovice ^{*)}	17,8	100	100	100
Horka	16,5	94	94	93
Přísečnice	46,7	90	99	98
Křímov	1,26	100	100	100
Fláje ^{**)}	17,5	99	96	96

Pozn.: ^{*)} Mimořádná manipulace do konce roku 2024. Došlo k přerozdělení zásobního a retenčního ovladatelného prostoru, tj. ve snížení kóty hladiny zásobního prostoru nádrže.

^{**)} Mimořádná manipulace od 1. 11. 2021 do 31. 10. 2026. Zásobní prostor nádrže je snížen ve prospěch retenčního prostoru z 19,5 mil. m³ na 17,5 mil. m³.

VYBRANÉ NÁDRŽE – OSTATNÍ ÚČELY				
NÁZEV VODNÍHO DÍLA	CELKOVÝ OBJEM ZÁSOBNÍHO PROSTORU [mil. m ³]	NAPLNĚNÍ ZÁSOBNÍHO PROSTORU [%]		
		27. 3. 2023	20. 3. 2024	27. 3. 2024
Skalka ^{*)}	5,14	100	100	100
Jesenice ^{*)}	42,3	100	99	98
Nechranice	233	100	97	94
Újezd	3,42	100	100	100
Vidhostice	0,860	-	47	49

Pozn.: ^{*)} Nádrž přecházející na letní hladinu zásobního prostoru.

Povodí Labe, státní podnik – na vodárenských nádržích ve správě státního podniku nebyly zaznamenány takové poklesy objemu vody, které by si vynutily omezení provozu vodních děl, resp. omezení povolených odběrů. Zásoba povrchové vody ve vodárenských nádržích je v současné době dostatečná a je možné ji odebírat v požadovaném rozsahu.

Naplňenost vodárenských nádrží se pohybuje v rozmezí 90 až 100 %.

Výjimkou je VD Křižanovice, kde je do května udržována nižší hladina z důvodu umožnění stavebních prací na rekonstrukci silniční komunikace na koruně hráze.

Na nádržích probíhají manipulace v souladu se schválenými manipulačními řády. Nádrž VD Harcov je od 15. 10. 2022 zcela vypuštěna pro umožnění rekonstrukce VD. Zaplněnost zásobních prostorů nejvýznamnějších vodních nádrží (viz tabulka) se pohybuje v rozmezí 92 až 100 %.

VYBRANÉ VODÁRENSKÉ NÁDRŽE				
NÁZEV VODNÍHO DÍLA	CELKOVÝ OBJEM ZÁSOBNÍHO PROSTORU [mil. m ³]	NAPLNĚNÍ ZÁSOBNÍHO PROSTORU [%]		
		27. 3. 2023	20. 3. 2024	27. 3. 2024
Hamry ^{*)}	1,481	100	100	100
Křižanovice	1,620	83	58	58
Vrchlice	7,890	99	99	99
Josefův Důl	19,133	100	100	100
Souš	4,585	100	91	90

VYBRANÉ NÁDRŽE – OSTATNÍ ÚČELY				
NÁZEV VODNÍHO DÍLA	CELKOVÝ OBJEM ZÁSOBNÍHO PROSTORU [mil. m ³]	NAPLNĚNÍ ZÁSOBNÍHO PROSTORU [%]		
		27. 3. 2023	20. 3. 2024	27. 3. 2024
Rozkoš ^{*)}	45,948	100	100	100
Seč	14,017	90	90	92
Pastviny ^{*)}	6,236	89	94	100
Mšeno	53	100	100	99
Les Království ^{*)}	1,422	100	100	100

Pozn.: ^{*)} Od listopadu přechází kóta hladiny zásobního prostoru na sníženou zimní úroveň a naplněnost zásobního prostoru je počítána k této kótě.

Povodí Moravy, s. p. – naplněnosti zásobních prostor nádrží se pohybují od 66 do 100 %. Většina nádrží má plné nebo téměř plné zásobní prostory. Hladiny v nádržích v povodí Moravy a Dyje mají převážně setrvalou tendenci.

Nádrž Letovice má snížené plnění zásobního prostoru z důvodu rekonstrukce. Nádrže Jevišovice, Fryšták a Brno plní zásobní prostory ze zimních hladin na letní.

Manipulace na vodních dílech jsou prováděny operativně, dle aktuální hydrologické situace a dle schválených manipulačních řádů. Všechny nádrže zajišťují skutečné odběry a zabezpečují minimální průtoky v tocích pod nádržemi.

V uplynulém týdnu bylo z významných vodních nádrží v povodí Moravy a Dyje do toků nadlepšeno cca 0,5 mil. m³ vody.

VYBRANÉ VODÁRENSKÉ NÁDRŽE				
NÁZEV VODNÍHO DÍLA	CELKOVÝ OBJEM ZÁSOBNÍHO PROSTORU [mil. m ³]	NAPLNĚNÍ ZÁSOBNÍHO PROSTORU [%]		
		27. 3. 2023	20. 3. 2024	27. 3. 2024
Vranov ^{*)}	79,668	94	98	97
Vír	44,060	99	95	94
Mostišťe	9,339	100	100	100
Hubenov	2,394	100	100	100
Slušovice	7,245	98	100	100
Karolínka	5,813	92	89	89

Pozn.: ^{*)} Nádrž s vodárenským využitím.

VYBRANÉ NÁDRŽE – OSTATNÍ ÚČELY				
NÁZEV VODNÍHO DÍLA	CELKOVÝ OBJEM ZÁSOBNÍHO PROSTORU [mil. m ³]	NAPLNĚNÍ ZÁSOBNÍHO PROSTORU [%]		
		27. 3. 2023	20. 3. 2024	27. 3. 2024
Nové Mlýny – dolní	58,039	100	100	100
Brno	13,023	94	88	93
Letovice	9,015	49	73	73
Dalešice	62,986	100	100	100
Bystřička	0,852	90	90	90
Plumlov	2,884	99	100	100

Povodí Odry, státní podnik – všechny významné vodní nádrže státního podniku Povodí Odry mají vysoký stupeň naplnění zásobního prostoru (92 až 100 %) a pokračuje uvolňování retenčních prostor.

VYBRANÉ VODÁRENSKÉ NÁDRŽE				
NÁZEV VODNÍHO DÍLA	CELKOVÝ OBJEM ZÁSOBNÍHO PROSTORU [mil. m ³]	NAPLNĚNÍ ZÁSOBNÍHO PROSTORU [%]		
		27. 3. 2023	20. 3. 2024	27. 3. 2024
Slezská Harta ^{*)}	186,231	97	100	100
Kružberk	24,579	97	99	96
Šance	40,509	100	95	92
Morávka	4,957	88	100	100

Pozn.: ^{*)} Nádrž s vodárenským využitím.

VYBRANÉ NÁDRŽE – OSTATNÍ ÚČELY				
NÁZEV VODNÍHO DÍLA	CELKOVÝ OBJEM ZÁSOBNÍHO PROSTORU [mil. m ³]	NAPLNĚNÍ ZÁSOBNÍHO PROSTORU [%]		
		27. 3. 2023	20. 3. 2024	27. 3. 2024
Žermanice	18,473	100	98	99
Těrlicko	22,012	98	96	95
Olešná	2,816	100	100	100

Obrázek č. 6 Mapa vybraných vodních nádrží

VYBRANÉ VÝZNAMNÉ NÁDRŽE NA ÚZEMÍ ČESKÉ REPUBLIKY



4. ZÁSoby VODY VE SNĚHU

Povodí Vltavy, státní podnik – aktuálně leží sněhová pokrývka již pouze v západní části Šumavy, souvisle v polohách nad cca 1100 m n. m., přičemž výška sněhové pokrývky je plošně velmi nerovnoměrná a výrazně ovlivněná reliéfem terénu, orientací svahů, zalesněním apod. Na nejvyšších hřebenech (Jezerní hora) může stále ležet více než 50 cm sněhu.

Povodí Ohře, státní podnik –

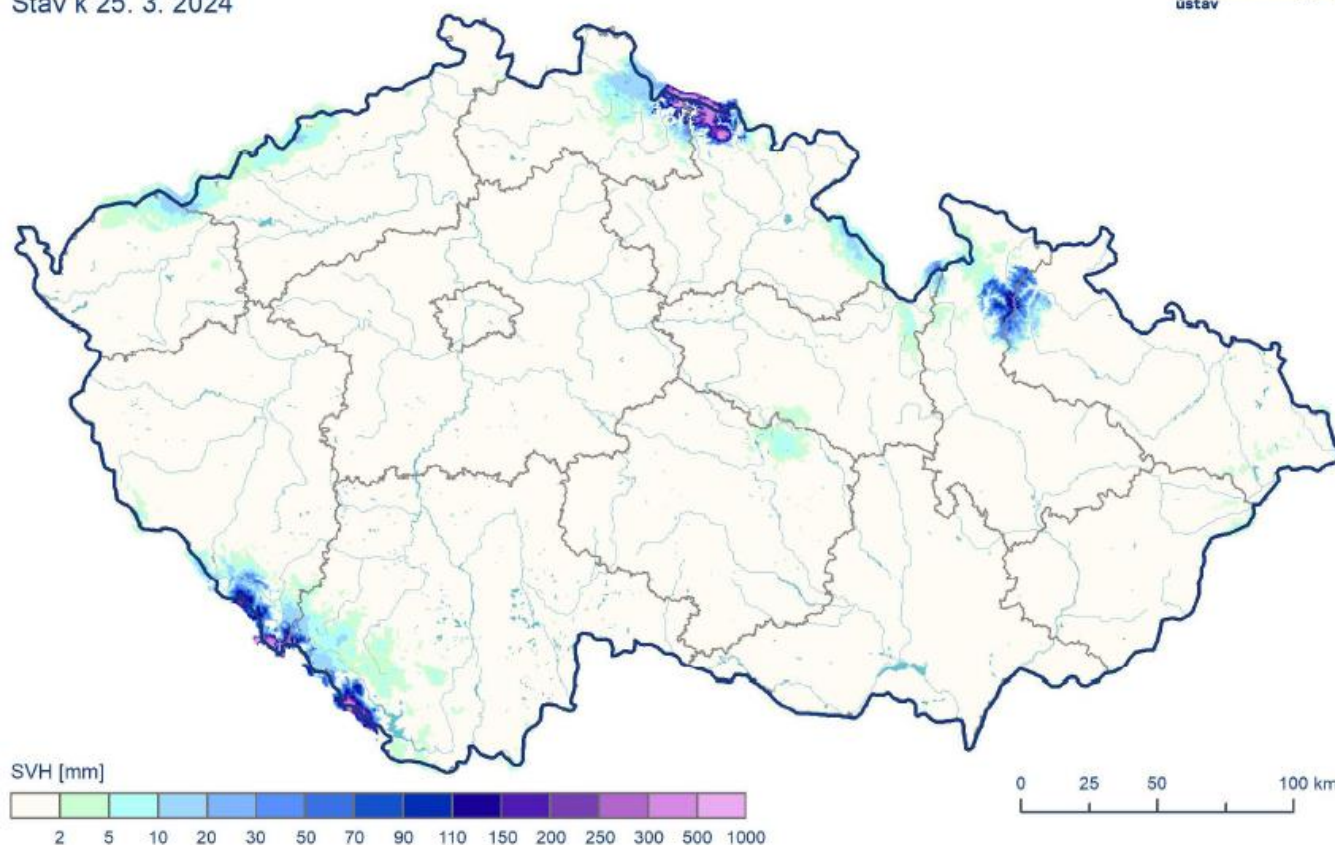
Povodí Labe, státní podnik – do neděle 24.3. ležela souvislá sněhová pokrývka pouze na hřebenech Krkonoš v nadmořské výšce nad 1150 m n. m. Sněžení v noci z neděle na pondělí přineslo do poloh nad 800 m n. m. 10 cm nového sněhu. Na hřebenech Krkonoš tak leží celkem 50 až 125 cm sněhu, v Jizerských horách a Orlických horách je sněhu do 10 cm. Na přehradách v horských oblastech se k dnešnímu dni nevyskytuje souvislá sněhová pokrývka.

Povodí Moravy, s. p. –

Povodí Odry, státní podnik – poslední vyhodnocení zásob vody ve sněhu provedlo ČHMÚ ke dni 25. 3. 2024. V hodnoceném týdnu se vyskytly sněhové přeháňky o víkendu ve vyšších polohách Jeseníků a Beskyd. K pondělnímu ránu 25. 3. 2024 ležel sníh v nejvyšších polohách Jeseníků do 50 cm, v Beskydech jen do 5 cm. Sněhové zásoby jsou 9,4 mil. m³ a je to necelých 10 % dlouhodobého průměru.

Vodní hodnota sněhu (SVH)

Stav k 25. 3. 2024



Odhad celkového množství vody ve sněhové pokrývce na území ČR 25. 3. 2024 činí cca 0,134 mld. m³, což představuje v průměru cca 1,7 mm (1,7 litrů na jeden metr čtvereční).

5. PŘEDPOKLÁDANÝ VÝVOJ A MOŽNÉ DOPADY

Povodí Vltavy, státní podnik – podle aktuální hydrometeorologické prognózy ČHMÚ budou hladiny řek na tocích ve správě státního podniku Povodí Vltavy převážně setrvalé, nebo mírně rozkolísané vlivem srážek (úhrny do 10 mm za 24 hodin).

Povodí Ohře, státní podnik – během zítřka by měla přecházet od západu studená fronta, která s sebou přinese mírné ochlazení a přeháňky. Nejintenzivněji se srážky projeví na západě a východě území. Očekávané srážkové úhrny se pohybují mezi 1 mm (střední část Ohře) a 10 mm (pramenná oblast Ohře v SRN a Lužické hory). Následně by mělo docházet k oteplování a vyjasňování oblohy s přechodem teplé fronty od jihu. Víkend by měl být polojasný beze srážek s maximálními teplotami 15–20 °C. Během čtvrtka a pátku lze očekávat velice mírný vzestup průtoků na některých tocích v závislosti na skutečných srážkových úhrnech a jejich prostorovém rozložení. Následně budou průtoky opět pozvolně klesat. U nádrží pokračují manipulace na odtoku dle platných manipulačních řádů a schválených mimořádných manipulací s ohledem na aktuální hydrologickou situaci a naplněnost konkrétních vodních děl. Nejsou očekávány výrazné mimořádné situace vyžadující řešení nebezpečných povodňových situací či poruch v zabezpečení vodárenských vodních nádrží.

Povodí Labe, státní podnik – v nejbližších dnech budou na tuto roční dobu poměrně vysoké teploty (v sobotu 19 až 23 °C). V horských oblastech se proto očekává odtávání sněhu a na tocích odvodňujících severní horské oblasti mírný nárůst průtoků. Vývoj vodních zásob je průběžně monitorován a hodnocen. Aktuálně nejsou známy informace o vydání opatření obecné povahy týkající se omezení odběrů povrchových nebo podzemních vod na území v naší působnosti. V případě nepříznivého stavu budou s využitím zkušeností z minulých let přijímána vhodná opatření v součinnosti s dotčenými odběrateli, obcemi, vodoprávními úřady i odbornými institucemi (ČHMÚ, ČIŽP).

Povodí Moravy, s. p. – ve středu bude ze západní do střední Evropy postupovat zvlněná studená fronta. Před ní k nám bude proudit teplý vzduch od jihu. Ve čtvrtek studená fronta přejde přes naše území k východu. Za ní se k nám po přední straně tlakové níže se středem nad Britskými ostrovy obnoví příliv velmi teplého vzduchu od jihu. Jeho příliv ukončí začátkem příštího týdne studená fronta od západu, za kterou k nám bude proudit chladnější a vlhčí vzduch. Hladiny toků budou převážně na poklesech či setrvalé. Ve čtvrtek je očekáván na většině území déšť nebo přeháňky, ojediněle bouřky, hladiny toků v zasažených oblastech mohou být dle intenzity srážek rozkolísané.

Povodí Odry, státní podnik – na VD Morávka je režim mimořádné manipulace (povoleno rozhodnutím Krajského úřadu Moravskoslezského kraje) za účelem ověření technického stavu vodního díla po ukončení stavebních prací realizovaných v rámci stavby „VD Morávka – převedení extrémních povodní“. Mimořádná manipulace spočívá v postupném řízeném napuštění nádrže pokud možno až po nižší úroveň bezpečnostního přelivu (515,22 m n. m.). Uvedené kóty bylo dosaženo dne 26. 11. 2023. Po proběhlých měřeních byla hladina postupně řízeně snížena a nyní je zadržovaný objem postupně převáděn, aby doplnil deficit objemu na VD Žermanice (k zásobní hladině). Manipulace na ostatních vodních nádržích jsou prováděny podle Manipulačního řádu Vodohospodářské soustavy povodí Odry. Vzhledem ke stávající hydrologické situaci a naplněnosti nádrží pokračuje energetické využívání odtoků vody z přehrad. Situace je průběžně pečlivě monitorována a vyhodnocována.

ZÁVĚR

Hladina podzemní vody v mělkých vrtech byla v 12. týdnu na území ČR celkově normální. Oproti předcházejícímu týdnu se celkově stav podzemní vody zhoršil na normální. Podíl vrtů se silně nebo mimořádně nadnormální hladinou (19 %) se snížil, podíl mělkých vrtů s normální hladinou (55 %) se mírně zvýšil a podíl mělkých vrtů se silně nebo mimořádně podnormální hladinou (6 %) se příliš nezměnil. Hladina ve srovnání s předchozím týdnem převážně stagnovala, až mírně klesala (u 72 % mělkých vrtů), u 8 % mělkých vrtů byl zaznamenán pokles nebo velký pokles hladiny. Naopak k vzestupu hladiny došlo pouze u 1 % mělkých vrtů.

Vydatnost pramenů na území ČR byla v 12. týdnu celkově normální. Oproti předcházejícímu týdnu došlo celkově ke zhoršení stavu vydatnosti. Podíl pramenů se silně nebo mimořádně nadnormální vydatností (14 %) se snížil. Podíl pramenů s normální vydatností (54 %) se mírně zvýšil. Podíl pramenů se silně nebo mimořádně podnormální vydatností (9 %) se příliš nezměnil. Vydatnost pramenů ve srovnání s předchozím týdnem převážně stagnovala, až se mírně zmenšovala (u 64 % pramenů). U 4 % pramenů došlo ke zmenšení nebo velkému zmenšení. Naopak ke zvětšení nebo velkému zvětšení vydatnosti došlo u 3 % pramenů.

Hladiny sledovaných toků v průběhu týdne převážně klesaly nebo byly setrvalé. Celkové rozdíly hladin se nejčastěji pohybovaly od -20 do +2 cm. V porovnání s dlouhodobými březnovými průměry byly průtoky v širokém rozmezí, nejčastěji od 30 do 90 % Q_{III} , ojediněle se vyskytovaly i vyšší hodnoty. Toky s indikací hydrologického sucha se téměř nevyskytují.

Významné vodárenské i víceúčelové nádrže jsou až na výjimky (tato vodní díla mají nižší naplněnost převážně z provozních důvodů) naplněny z 70–100 % a jsou tak schopny zabezpečit požadované odběry.

Přílohy:

1. Vydaná omezení (2024) k odběru povrchových vod + omezení odběrů z vodovodů pro veřejnou potřebu dle územní působnosti s. p. Povodí.