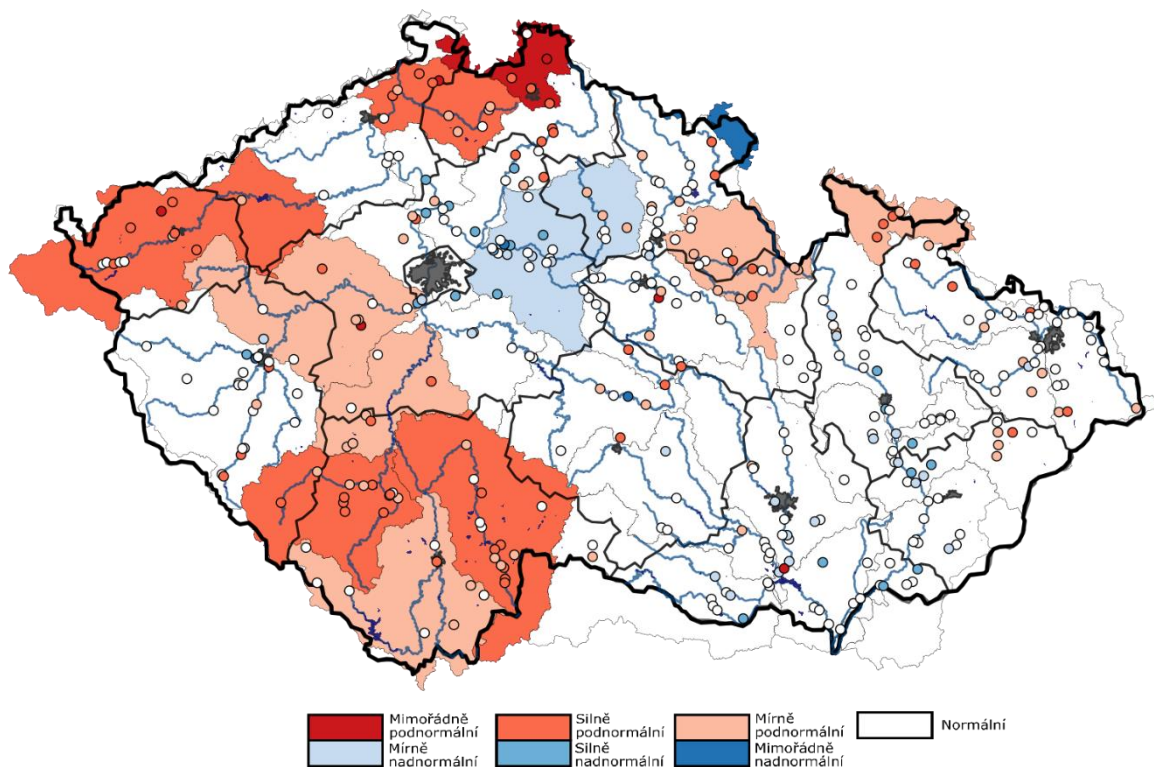


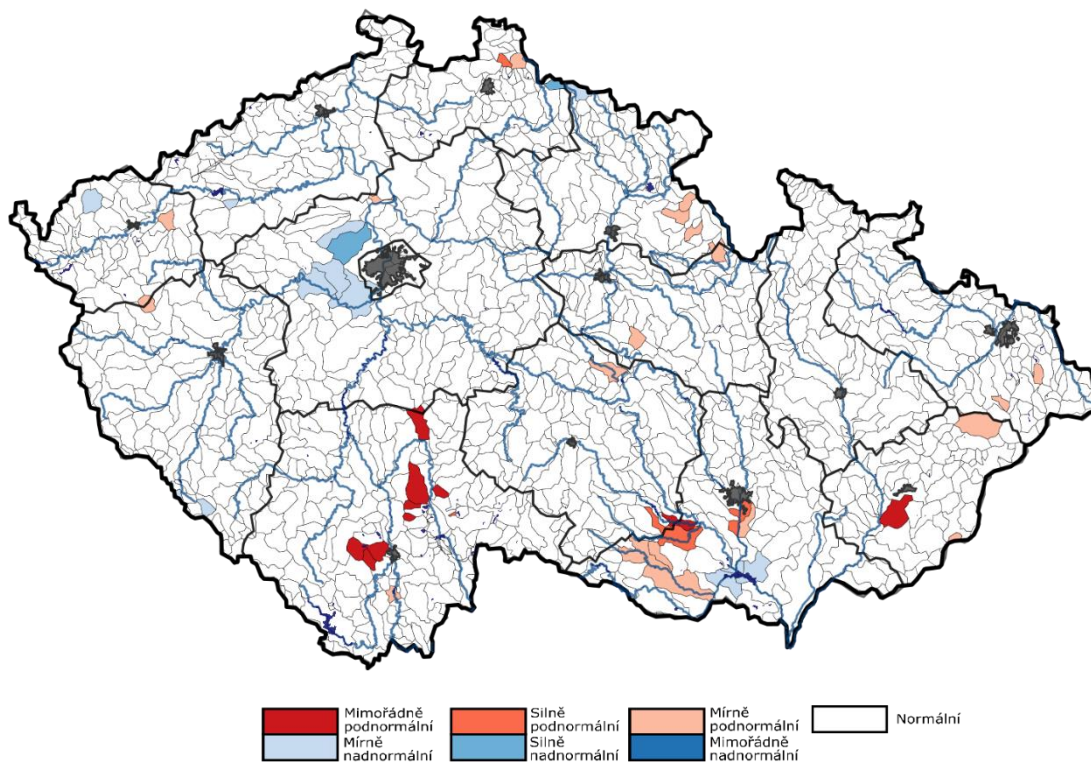
AKTUÁLNÍ INFORMACE O STAVU VODNÍCH ZDROJŮ K 24. 4. 2024

Ministerstvo zemědělství předkládá stručnou zprávu se shrnutím nejdůležitějších skutečností o aktuálním stavu vodních zdrojů. Správci povodí situaci monitorují a vyhodnocují na základě aktuálních potřeb.

Obrázek č. 1 Mapa hydrologického podzemního sucha, 15. 4. – 21. 4. 2024 (zdroj: <http://hamr.chmi.cz>):



Obrázek č. 2 Mapa hydrologického povrchového sucha, 15. 4. – 21. 4. 2024 (zdroj: <http://hamr.chmi.cz>):



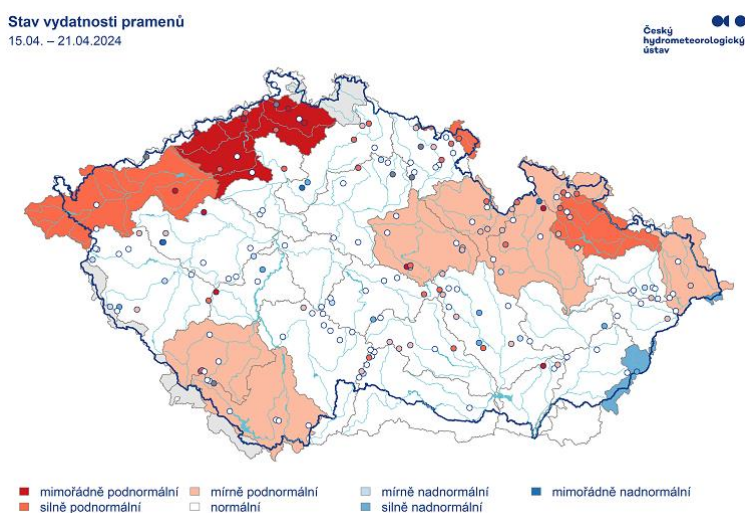
POPIS AKTUÁLNÍ HYDROLOGICKÉ SITUACE

1. STAV PODZEMNÍCH VOD (týdenní zpráva ČHMÚ 15. 4. – 21. 4. 2024)

Hladina podzemní vody v mělkých vrtech byla v 16. týdnu na území ČR celkově normální. V povodí Stěnavy byla dosažena mimořádně nadnormální hladina. Mírně nadnormální hladina byla zaznamenána v povodí Labe od Doubravy po Jizeru. V povodí Orlice, horní a střední Vltavy, dolní Berounky a Osoblahy byla hladina mírně podnormální. V povodí Lužnice, Otavy, horní Ohře a Ploučnice byla hladina silně podnormální a v povodí Lužické Nisy a Smědé dokonce mimořádně podnormální. Na ostatním území ČR byla hladina normální. Oproti předcházejícímu týdnu se celkově stav podzemní vody výrazněji nezměnil. Podíl vrtů se silně nebo mimořádně nadnormální hladinou (7 %), podíl mělkých vrtů s normální hladinou (54 %) a podíl mělkých vrtů se silně nebo mimořádně podnormální hladinou (17 %) se příliš nezměnil. Hladina ve srovnání s předchozím týdnem převážně stagnovala, až mírně klesala (69 % mělkých vrtů). U 2 % mělkých vrtů byl zaznamenán pokles nebo velký pokles hladiny. Vzestup hladiny byl zaznamenán pouze u 1 % mělkých vrtů. Mírné zhoršení stavu ze silně na mimořádně podnormální bylo zaznamenáno pouze v povodí Lužické Nisy a Smědé. K mírnému zlepšení stavu došlo v povodí střední Vltavy ze silně na mírně podnormální a v povodí Orlice z mírně podnormálního na normální.

Vydatnost pramenů na území ČR byla v 16. týdnu celkově mírně podnormální. V povodí Orlice, Labe od Orlice po Doubravu, horní Vltavy, Otavy, Osoblahy, Olše a Ostravice a horní Moravy byla zaznamenána mírně podnormální vydatnost. V povodí horní Ohře, Stěnavy a Opavy byla dosažena silně podnormální vydatnost a v povodí dolní Ohře a Ploučnice setrvává mimořádně podnormální vydatnost. Na ostatním území ČR byla dosažena normální vydatnost. Oproti předcházejícímu týdnu celkově nedošlo k výraznější změně stavu vydatnosti. Podíl pramenů se silně nebo mimořádně nadnormální vydatností (6 %) se příliš nezměnil. Podíl pramenů s normální vydatností (52 %) a podíl pramenů se silně nebo mimořádně podnormální vydatností (20 %) se nezměnil. Vydatnost pramenů ve srovnání s předchozím týdnem převážně stagnovala, až se mírně zmenšovala (63 % pramenů). U 3 % pramenů došlo ke zmenšení nebo velkému zmenšení vydatnosti. Naopak ke zvětšení nebo velkému zvětšení vydatnosti došlo u 2 % pramenů. K mírnému zhoršení stavu došlo v povodí dolní Berounky z mírně nadnormálního na normální, dále v povodí Labe od Orlice po Doubravu, horní Moravy a Osoblahy z normálního na mírně podnormální a v povodí Opavy z mírně na silně podnormální. K mírnému zlepšení stavu došlo v povodí horního Labe (může být ovlivněno absencí dat v aktuálním týdnu) z mírně nadnormálního na normální.

Obrázek č. 3 Mapa stavu vydatnosti pramenů, 15. 4. – 21. 4. 2024 (zdroj: <http://hamr.chmi.cz>):



2. STAV HLADINY VODNÍCH TOKŮ

Povodí Vltavy, státní podnik – na většině území povodí Vltavy, Sázavy a Berounky je hydrologická situace podprůměrná. Vlivem trvajícího období bez výrazných srážek je na většině území podprůměrná vodnost. Z pohledu stavu a množství povrchových vod však nelze aktuální hydrologickou situaci hodnotit jako stav hydrologického sucha. Hladiny vodních toků v povodí horní Vltavy po VD Orlík kolísají nebo jsou setrvalé. Vodnosti dosahují hodnot Q_{300d} – Q_{60d} , což odpovídá 10–104 % dlouhodobého měsíčního normálu. Aktuálně se průtoky na tocích v povodí Berounky pohybují v rozmezí hodnot Q_{210d} (Střela) až Q_{30d} (Radbuza). Hladiny toků jsou mírně rozkolísané s pozvolným klesajícím trendem. Průměrné denní průtoky na tocích v povodí Berounky se aktuálně pohybují v rozmezí cca 30–150 % měsíčního normálu. Průtoky v povodí dolní Vltavy se u sledovaných profilů pohybují v rozmezí Q_{240d} – Q_{120d} . Ve vztahu k dlouhodobému průměru jsou průtoky na povodí dolní Vltavy v rozsahu 28–56 %. Závěrovým profilem Sázavy (profil Nespeky) aktuálně protéká $11 \text{ m}^3 \cdot \text{s}^{-1}$, což odpovídá 42 % dlouhodobého průměrného průtoku za měsíc duben. Profilem Praha-Chuchle protéká aktuálně $71 \text{ m}^3 \cdot \text{s}^{-1}$, což je 40 % Q_{IV} .

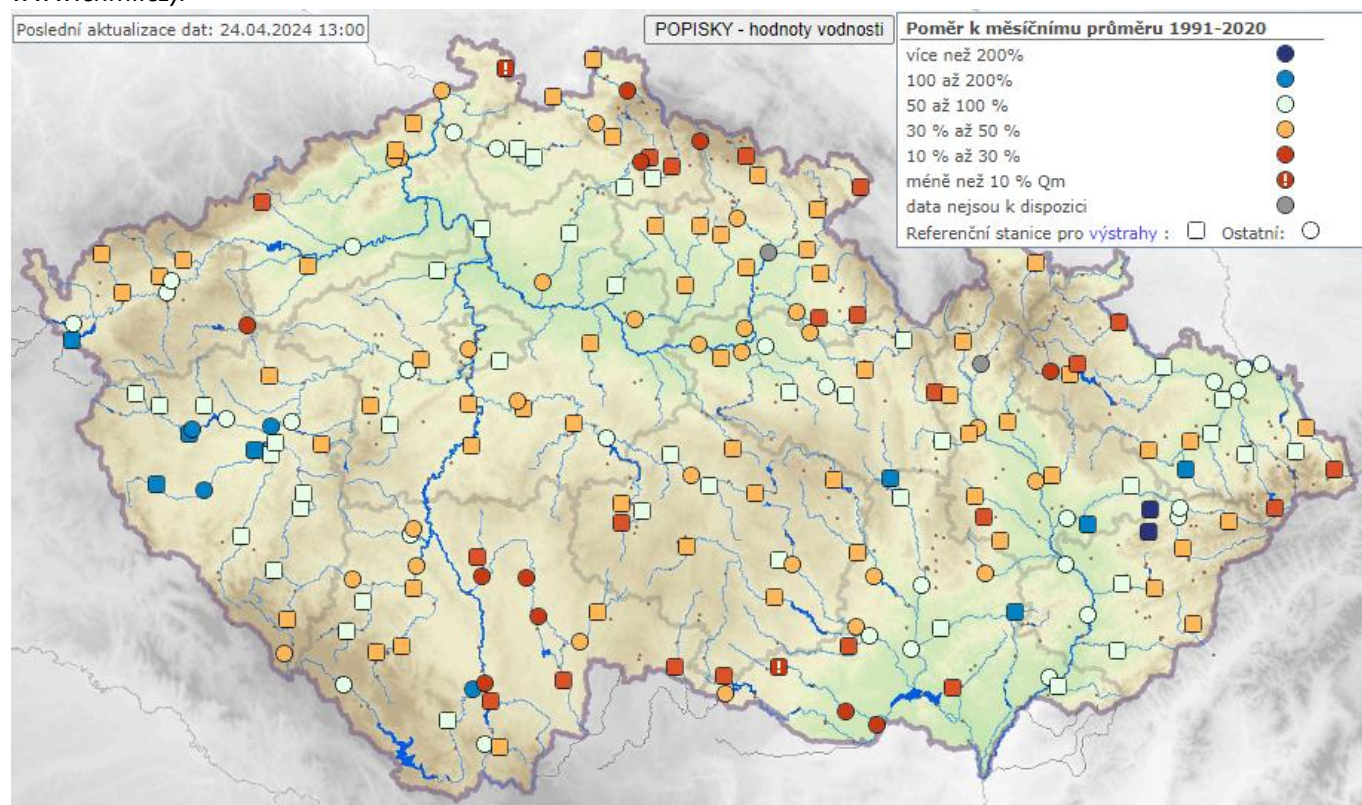
Povodí Ohře, státní podnik – hydrologická vodnost ke dni 24. 4. 2024 k 7:00 se na horním úseku Ohře pohybuje okolo 65 % Q_{IV} (průměrný měsíční průtok pro měsíc duben za referenční období 2005–2021). Dolní tok Ohře dosahuje vodnosti 50 % Q_{IV} . Vodnost Bíliny se aktuálně pohybuje kolem 50 % Q_{IV} . Vodnost Ploučnice je nyní přibližně na úrovni 65 % Q_{IV} . K dnešnímu dni je registrováno u průtoků podkročení kvantilu Q_{355d} na 4 % sledovaných profilů státního podniku. V minulém týdnu ovlivňovalo počasí u nás chladné severozápadní proudění s přechodem několika zvlněných studených front. Počasí bylo proměnlivé, obloha byla polojasná až zatažená s občasnými přeháňkami (ve středních a vyšších polohách sněhovými). Srážkové úhrny se pohybovaly od 1 mm (srážkový stín Krušných hor) do 30 mm (severozápad území). Maximální denní teploty byly do 10 °C; na horách jen do 7 °C. Na srážkami nejvíce zasažených částech území byly průtoky krátkodobě rozkolísané; na zbytku území spíše vyrovnané.

Povodí Labe, státní podnik – aktuálně jsou průtoky na většině vodních toků setrvalé nebo mírně klesající. Vodnosti na většině vodních toků jsou okolo Q_{240} až Q_{90} . Vodnost Q_{355} a nižší se k dnešnímu dni vyskytuje v 2 ze 120 sledovaných profilů. Ve srovnání s dlouhodobými průměrnými průtoky pro měsíc duben (Q_{IV} , vyhodnocováno za hydrologické období 1981–2010) jsou průtoky na většině toků na úrovni 25–50 % Q_{IV} .

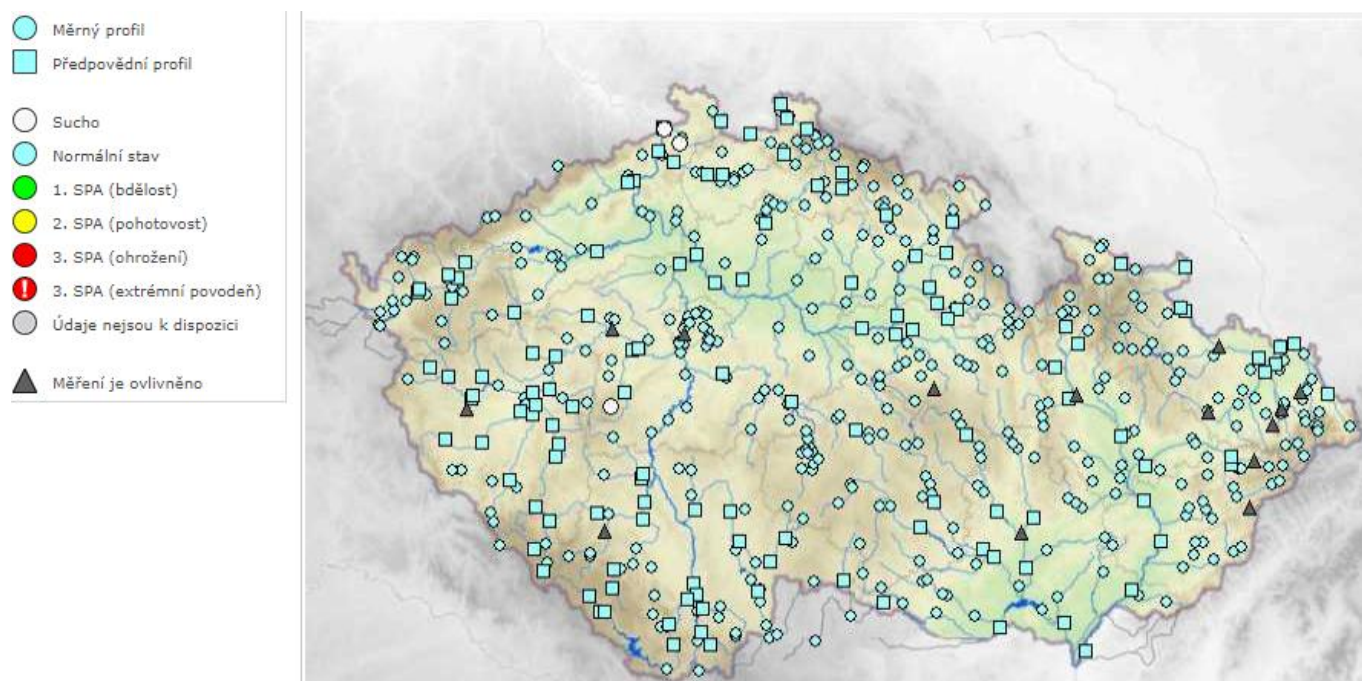
Povodí Moravy, s. p. – v uplynulém týdnu se na území povodí Moravy a Dyje vyskytovaly srážky s maximálním týdenním úhrnem do 37 mm. Největší úhrny zaznamenaly stanice Valašské Meziříčí (36,7 mm) a Bystřička (36,1 mm). Hladiny vodních toků jsou převážně setrvalé, tok Moravy zvolna klesá. Vodnosti neovlivněných toků se pohybují v povodí Moravy převážně v rozmezí 29–169 % a v povodí Dyje 13–110 % dlouhodobého měsíčního průměru pro měsíc duben. Limity sucha (Q_{355}) se v současné době na neovlivněných tocích nevyskytují.

Povodí Odry, státní podnik – srážkové úhrny se za poslední období od 17. 4. do 24. 4. 2024 na území ve správě státního podniku byly od 10 do 50 mm, a od středních poloh byly sněhové. Vyšší úhrny byly naměřeny v horských a podhorských oblastech Beskyd a částečně i Jeseníků. V současné době máme sice dosažen 1. SPA pro hladinu v nádrži na VD Morávka, ale zvýšení hladiny v době jarního oživení nad zásobní úroveň je v souladu s platným manipulačním řádem. Aktuální průtoky na vodních tocích v povodí Odry se většinou pohybují na úrovni 90 až 270denních vod, ojediněle na tocích s malým povodím i 355denních vod. Závěrovým profilem řeky Odry v Bohumíně nyní protéká $34,7 \text{ m}^3 \cdot \text{s}^{-1}$ vody, což odpovídá 90denní vodě. Průtoky vody ve vyhodnocovaných profilech se pohybují v rozmezí od 14 % do 92 % dlouhodobého měsíčního průměru.

Obrázek č. 4 Mapa vodnosti toků v ČR, poměr k dlouhodobému měsíčnímu průměru, 24. 4. 2024 (zdroj: www.chmi.cz):



Obrázek č. 5 Mapa aktuálního stavu povrchových vod, 24. 4. 2024 (zdroj: www.chmi.cz):



3. NAPLNĚNOST VODNÍCH NÁDRŽÍ

Povodí Vltavy, státní podnik – na většině vodních nádrží jsou hladiny na úrovních obvyklých pro současné období. Odtok z VD Švihov je aktuálně na hodnotě $1,06 \text{ m}^3 \cdot \text{s}^{-1}$. Odtok z VD Lipno II je aktuálně $20 \text{ m}^3 \cdot \text{s}^{-1}$. Z Vltavské kaskády (profil VD Vrané) aktuálně odtéká $35 \text{ m}^3 \cdot \text{s}^{-1}$.

Hladina vody ve vodárenské nádrži Římov je na úrovni obvyklé pro toto období. Odtok z nádrže je vyrovnán s přítokem.

Naplňenost zásobních prostorů většiny významných vodních nádrží v povodí Berounky se pohybuje v rozmezí 91–97 %.

Zásoba povrchové vody ve vodárenských nádržích je v současné době dostatečná a je možné ji odebírat v požadovaném rozsahu. Na vodárenských nádržích nejsou zaznamenány žádné problémy s jakostí vody ve vazbě na její upravitelnost v úpravách vody na vodu pitnou, resp. nám nejsou tyto skutečnosti od provozovatelů úpraven vod známy.

VYBRANÉ VODÁRENSKÉ NÁDRŽE				
NÁZEV VODNÍHO DÍLA	CELKOVÝ OBJEM ZÁSOBNÍHO PROSTORU [mil. m ³]	NAPLNĚNÍ ZÁSOBNÍHO PROSTORU [%]		
		24. 4. 2023	17. 4. 2024	24. 4. 2024
Švihov	246,068	100	99	100
Římov	30,016	94	87	87
Klíčava	7,860	97	97	97
Nýrsko	15,966	97	94	94

VYBRANÉ NÁDRŽE – OSTATNÍ ÚČELY				
NÁZEV VODNÍHO DÍLA	CELKOVÝ OBJEM ZÁSOBNÍHO PROSTORU [mil. m ³]	NAPLNĚNÍ ZÁSOBNÍHO PROSTORU [%]		
		24. 4. 2023	17. 4. 2024	24. 4. 2024
Lipno I.	252,991	91	86	86
Orlík	374,428	78	52	56
Slapy	200,500	97	95	96
Hracholusky	32,021	89	94	94

Povodí Ohře, státní podnik – u vodárenských nádrží a u nádrží zajišťujících vodu pro průmysl se nepředpokládají problémy v zajištění odběrů. Naplněnost zásobního prostoru (Vz) pod 80 % nevykazuje aktuálně žádná vodárenská nádrž.

Ve správě POH se nachází v současnosti pouze jedna nádrž, jejíž zásobní prostor (Vz) je naplněn z méně než 80 % a které plní jiné účely než vodárenské. Jedná se o nádrž Vidhostice na Mlýnském potoce (Vz = 53 %).

Nádrž Vidhostice se aktuálně pozvolně plní po skončení mimořádné manipulace a dokončených opravách (sanace betonových konstrukcí věžového objektu a repase technologie SV).

VYBRANÉ VODÁRENSKÉ NÁDRŽE				
NÁZEV VODNÍHO DÍLA	CELKOVÝ OBJEM ZÁSOBNÍHO PROSTORU [mil. m ³]	NAPLNĚNÍ ZÁSOBNÍHO PROSTORU [%]		
		24. 4. 2023	17. 4. 2024	24. 4. 2024
Stanovice ^{*)}	19,5	100	96	94
Horka	16,5	96	92	92
Přísečnice	46,7	95	96	96
Křímov	1,26	100	97	95
Fláje ^{**)}	17,5	100	95	96

Pozn.: ^{*)} Mimořádná manipulace do konce roku 2024. Došlo k přerozdělení zásobního a retenčního ovladatelného prostoru, tj. ve snížení kóty hladiny zásobního prostoru nádrže.

^{**)} Mimořádná manipulace od 1. 11. 2021 do 31. 10. 2026. Zásobní prostor nádrže je snížen ve prospěch retenčního prostoru z 19,5 mil. m³ na 17,5 mil. m³.

VYBRANÉ NÁDRŽE – OSTATNÍ ÚČELY				
NÁZEV VODNÍHO DÍLA	CELKOVÝ OBJEM ZÁSOBNÍHO PROSTORU [mil. m ³]	NAPLNĚNÍ ZÁSOBNÍHO PROSTORU [%]		
		24. 4. 2023	17. 4. 2024	24. 4. 2024
Skalka ^{*)}	9,39	100	100	100
Jesenice ^{*)}	46,3	98	97	97
Nechranice	233	99	93	93
Újezd	4,30	100	98	92
Vidhostice	0,860	-	52	53

Pozn.: ^{*)} Nádrž přecházející na letní hladinu zásobního prostoru.

Povodí Labe, státní podnik – na vodárenských nádržích ve správě státního podniku nebyly zaznamenány takové poklesy objemu vody, které by si vynutily omezení provozu vodních děl, resp. omezení povolených odběrů. Zásoba povrchové vody ve vodárenských nádržích je v současné době dostatečná a je možné ji odebírat v požadovaném rozsahu.

Naplňenost vodárenských nádrží se pohybuje v rozmezí 92 až 100 %. Výjimkou je VD Křižanovice, kde je do května udržována nižší hladina z důvodu umožnění stavebních prací na rekonstrukci silniční komunikace na koruně hráze.

Na nádržích probíhají manipulace v souladu se schválenými manipulačními řády. Nádrž VD Harcov je od 15. 10. 2022 zcela vypuštěna pro umožnění rekonstrukce VD. Zaplněnost zásobních prostorů nejvýznamnějších vodních nádrží (viz tabulka) se pohybuje v rozmezí 97 až 100 %.

VYBRANÉ VODÁRENSKÉ NÁDRŽE				
NÁZEV VODNÍHO DÍLA	CELKOVÝ OBJEM ZÁSOBNÍHO PROSTORU [mil. m ³]	NAPLNĚNÍ ZÁSOBNÍHO PROSTORU [%]		
		24. 4. 2023	17. 4. 2024	24. 4. 2024
Hamry ^{*)}	1,481	90	100	100
Křižanovice	1,620	92	56	59
Vrchlice	7,890	98	97	96
Josefův Důl	19,133	100	100	98
Souš	4,585	95	92	92

VYBRANÉ NÁDRŽE – OSTATNÍ ÚČELY				
NÁZEV VODNÍHO DÍLA	CELKOVÝ OBJEM ZÁSOBNÍHO PROSTORU [mil. m ³]	NAPLNĚNÍ ZÁSOBNÍHO PROSTORU [%]		
		24. 4. 2023	17. 4. 2024	24. 4. 2024
Rozkoš ^{*)}	45,948	100	98	98
Seč	14,017	96	95	97
Pastviny ^{*)}	6,236	86	96	98
Mšeno	53	100	98	98
Les Království ^{*)}	1,422	100	100	100

Pozn.: ^{*)} Od listopadu přechází kóta hladiny zásobního prostoru na sníženou zimní úroveň a naplněnost zásobního prostoru je počítána k této kótě.

Povodí Moravy, s. p. – naplněnosti zásobních prostor nádrží se pohybují od 69 do 100 %. Většina nádrží má plné nebo téměř plné zásobní prostory. Hladiny v nádržích v povodí Moravy a Dyje mají převážně setrvalou tendenci případně slabý pokles.

Nádrž Letovice má snížený zásobní prostor z důvodu rekonstrukce.

Manipulace na vodních dílech jsou prováděny operativně, dle aktuální hydrologické situace a dle schválených manipulačních řádů. Všechny nádrže zajišťují skutečné odběry a zabezpečují minimální průtoky v tocích pod nádržemi.

V uplynulém týdnu bylo z významných vodních nádrží v povodí Moravy a Dyje nadlepšeno do vodních toků cca 0,18 mil. m³ vody.

VYBRANÉ VODÁRENSKÉ NÁDRŽE				
NÁZEV VODNÍHO DÍLA	CELKOVÝ OBJEM ZÁSOBNÍHO PROSTORU [mil. m ³]	NAPLNĚNÍ ZÁSOBNÍHO PROSTORU [%]		
		24. 4. 2023	17. 4. 2024	24. 4. 2024
Vranov ^{*)}	79,668	96	98	98
Vír	44,060	99	94	94
Mostišťe	9,339	100	100	100
Hubenov	2,394	100	100	100
Slušovice	7,245	99	100	100
Karolínka	5,813	92	89	90

Pozn.: ^{*)} Nádrž s vodárenským využitím.

VYBRANÉ NÁDRŽE – OSTATNÍ ÚČELY				
NÁZEV VODNÍHO DÍLA	CELKOVÝ OBJEM ZÁSOBNÍHO PROSTORU [mil. m ³]	NAPLNĚNÍ ZÁSOBNÍHO PROSTORU [%]		
		24. 4. 2023	17. 4. 2024	24. 4. 2024
Nové Mlýny – dolní	58,039	100	100	100
Brno	13,023	96	95	95
Letovice	9,015	55	69	69
Dalešice	62,986	99	97	95
Bystřička	0,852	90	90	90
Plumlov	2,884	100	100	100

Povodí Odry, státní podnik – všechny nádrže mají přiměřený nebo vyšší stupeň naplnění zásobního prostoru (86 až 100 %). Na VD Slezská Harta a VD Šance během měsíce dubna přecházíme na úroveň letní zásobní hladiny, která je o 0,5 m (Slezská Harta) a 0,4 m (Šance) nižší než zimní úroveň.

VYBRANÉ VODÁRENSKÉ NÁDRŽE				
NÁZEV VODNÍHO DÍLA	CELKOVÝ OBJEM ZÁSOBNÍHO PROSTORU [mil. m ³]	NAPLNĚNÍ ZÁSOBNÍHO PROSTORU [%]		
		24. 4. 2023	17. 4. 2024	24. 4. 2024
Slezská Harta ^{*)}	186,231	100	99	98
Kružberk	24,579	99	95	95
Šance	40,509	91	88	86
Morávka	4,957	81	100	100

Pozn.: ^{*)} Nádrž s vodárenským využitím.

VYBRANÉ NÁDRŽE – OSTATNÍ ÚČELY				
NÁZEV VODNÍHO DÍLA	CELKOVÝ OBJEM ZÁSOBNÍHO PROSTORU [mil. m ³]	NAPLNĚNÍ ZÁSOBNÍHO PROSTORU [%]		
		24. 4. 2023	17. 4. 2024	24. 4. 2024
Žermanice	18,473	100	100	100
Těrlicko	22,012	94	96	95
Olešná	2,816	100	100	100

Obrázek č. 6 Mapa vybraných vodních nádrží

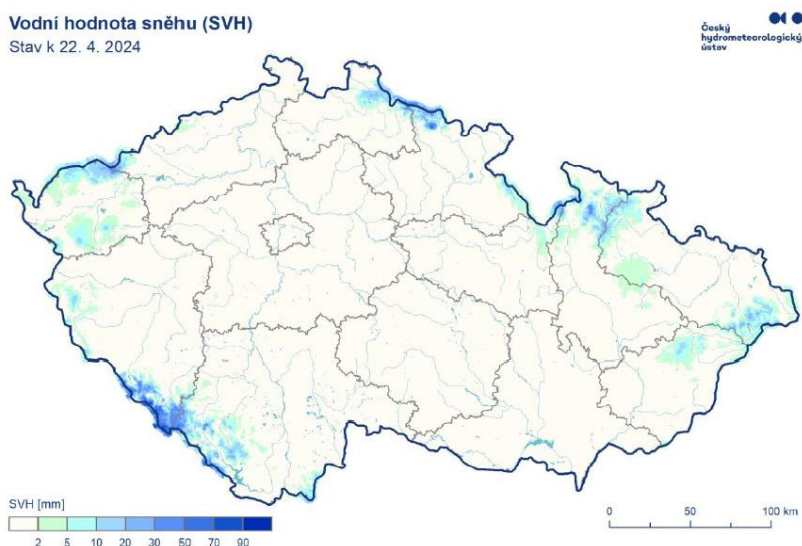


4. ZÁSoby VODY VE SNĚHU

Povodí Vltavy, státní podnik – zásoby sněhu se již téměř nevyskytují. Za poslední dva dny napadlo v horních částech Šumavy nad 800 m n. m., přičemž vrstva je ovlivněna reliéfem terénu, orientací svahu, zalesněním apod. Předpokládá se, že sněhová pokrývka bude brzy odtávat.

Povodí Labe, státní podnik – k pondělnímu ránu ležel sníh v Krkonoších nejčastěji 1 až 15 cm, na hřebenech 20 až 35 cm, ve vyšších polohách Jizerských hor 5 až 15 cm a v Orlických horách od poprašku po 7 cm na hřebenech.

Obrázek č. 7 Mapa zásoby vody ve sněhu, stav k 22. 4. 2024 (zdroj: www.chmi.cz):



Odhad celkového množství vody ve sněhové pokrývce na území ČR 22. 4. 2024 činí cca 0,071 mld. m³, což představuje v průměru cca 0,9 mm (0,9 litrů na jeden metr čtvereční).

5. PŘEDPOKLÁDANÝ VÝVOJ A MOŽNÉ DOPADY

Povodí Vltavy, státní podnik – podle aktuální hydrometeorologické prognózy ČHMÚ budou hladiny řek většinou setrvalé, mírně kolísat budou vlivem srážek hlavně toky pramenící na Šumavě.

Povodí Ohře, státní podnik – během dneška a zítřka bude ještě počasí ovlivňovat přechod okluzní fronty. Bude oblačno s občasnými mírnými přeháňkami s úhrny do 5–7 mm. Od pátku bude převládat jižní proudění a charakter počasí se bude výrazně měnit. Obloha bude skoro jasná až jasná, beze srážek a teploty budou postupně stoupat k nedělním maximálním denním teplotám kolem 20 °C. V následujících dnech lze očekávat nejprve konstantní průtoky a následně pozvolný pokles vodnosti většiny vodních toků. U nádrží pokračují manipulace na odtoku dle platných manipulačních řádů a schválených mimořádných manipulací s ohledem na aktuální hydrologickou situaci a naplněnost konkrétních vodních děl. Nejsou očekávány výrazné mimořádné situace vyžadující řešení nebezpečných povodňových situací či poruch v zabezpečení vodárenských vodních nádrží.

Povodí Labe, státní podnik – dnes a zítra bude na naše území proudit ještě chladný a vlhký vzduch a srážky na horách budou ještě sněhové. Od pátku k nám postupně začne proudit teplý vzduch od jihu a srážky budou ustávat. Průtoky budou převážně setrvalé, případně mírně rozkolísané vlivem srážkové činnosti ve středu a ve čtvrtek. V horských oblastech bude od víkendu docházet k odtávání sněhové pokrývky a průtoky na horských tocích mohou být rozkolísané, postupně mírně stoupající. Vývoj vodních zásob je průběžně monitorován a hodnocen. Aktuálně nejsou známy informace o vydání opatření obecné povahy týkající se omezení odběrů povrchových nebo podzemních vod na území v naší působnosti. V případě nepříznivého stavu budou s využitím zkušeností z minulých let přijímána vhodná opatření v součinnosti s dotčenými odběrateli, obcemi, vodoprávními úřady i odbornými institucemi (ČHMÚ, ČIŽP).

Povodí Moravy, s. p. – tlaková níže bude postupovat přes Maďarsko k severovýchodu a ovlivní počasí u nás. Od čtvrtka bude počasí u nás ovlivňovat oblast nízkého tlaku vzduchu nad severní a postupně tlaková níže nad západní Evropou a Britskými ostrovy, po jejíž přední straně k nám postupně začne proudit teplý vzduch od jihu. V následujících dnech budou hladiny toků převážně setrvalé nebo rozkolísané v závislosti na intenzitě a množství očekávaných srážek.

Povodí Odry, státní podnik – na VD Morávka je režim mimořádné manipulace (povoleno rozhodnutím Krajského úřadu Moravskoslezského kraje) za účelem ověření technického stavu vodního díla po ukončení stavebních prací realizovaných v rámci stavby „VD Morávka – převedení extrémních povodní“. Mimořádná manipulace spočívá v postupném řízeném napuštění nádrže pokud možno až po nižší úroveň bezpečnostního přelivu (515,22 m n. m.). Uvedené kóty bylo dosaženo dne 26. 11. 2023. Po proběhlých měřeních byla hladina postupně řízeně snížena a nyní jsme již pod úrovní jakostní hladiny (je o 1 m nad úrovní zásobní hladiny), která je již v souladu s platným manipulačním řádem a v jarním období slouží jako opatření k zajištění co nejlepší kvality vody ve vodárenské nádrži. Manipulace na ostatních vodních nádržích jsou prováděny podle Manipulačního řádu Vodohospodářské soustavy povodí Odry. Vzhledem ke stávající hydrologické situaci a naplněnosti nádrží je energetické využívání odtoků vody z přehrad částečně utlumeno. Situace je průběžně pečlivě monitorována a vyhodnocována.

ZÁVĚR

Hladina podzemní vody v mělkých vrtech byla v 16. týdnu na území ČR celkově normální. Oproti předcházejícímu týdnu se celkově stav podzemní vody výrazněji nezměnil. Podíl vrtů se silně nebo mimořádně nadnormální hladinou (7 %), podíl mělkých vrtů s normální hladinou (54 %) a podíl mělkých vrtů se silně nebo mimořádně podnormální hladinou (17 %) se příliš nezměnil. Hladina ve srovnání s předchozím týdnem převážně stagnovala, až mírně klesala (69 % mělkých vrtů). U 2 % mělkých vrtů byl zaznamenán pokles nebo velký pokles hladiny. Vzestup hladiny byl zaznamenán pouze u 1 % mělkých vrtů.

Vydatnost pramenů na území ČR byla v 16. týdnu celkově mírně podnormální. Oproti předcházejícímu týdnu celkově nedošlo k výraznější změně stavu vydatnosti. Podíl pramenů se silně nebo mimořádně nadnormální vydatností (6 %) se příliš nezměnil. Podíl pramenů s normální vydatností (52 %) a podíl pramenů se silně nebo mimořádně podnormální vydatností (20 %) se nezměnil. Vydatnost pramenů ve srovnání s předchozím týdnem převážně stagnovala, až se mírně zmenšovala (63 % pramenů). U 3 % pramenů došlo ke zmenšení nebo velkému zmenšení vydatnosti. Naopak ke zvětšení nebo velkému zvětšení vydatnosti došlo u 2 % pramenů.

Hladiny sledovaných toků byly v průběhu týdne převážně setrvalé nebo místy mírně stoupaly. Celkové týdenní rozdíly hladin se nejčastěji pohybovaly od -3 do +25 cm. V porovnání s dlouhodobými dubnovými průměry byly průtoky většinou podprůměrné. Nejčastěji se pohybovaly v rozmezí od 25 do 80 % Q_{IV} , ojediněle se vyskytovaly i průměrné hodnoty, zejména v povodí Berounky. Toky s indikací hydrologického sucha se téměř nevyskytovaly. Významné vodárenské i víceúčelové nádrže jsou až na výjimky (tato vodní díla mají nižší naplněnost převážně z provozních důvodů) naplněny z 70–100 % a jsou tak schopny zabezpečit požadované odběry.

Přílohy:

1. Vydaná omezení (2024) k odběru povrchových vod + omezení odběrů z vodovodů pro veřejnou potřebu dle územní působnosti s. p. Povodí.